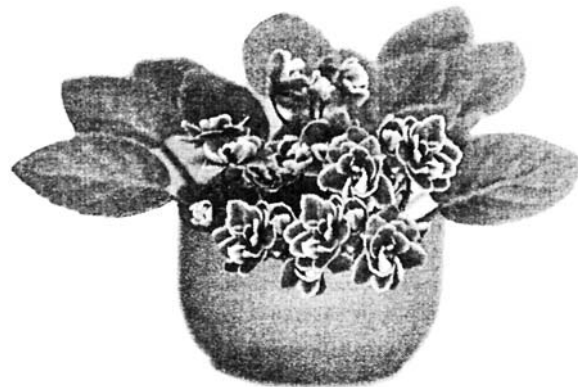


Бібліотека квітникаря

Л. Н. Лихошва

СЕНПОЛІЇ



Київ
Журнал "Квіти України"
2002 р.

Сенполії.— Людмила Никанорівна Лихошва. — К. — 2002, — 48 с.

У випуску, підготовленому редакцією журналу «Квіти України», викладені відомості про улюблену багатьма квітниками-аматорами високодекоративну кімнатну рослину — узамбарську фіалку.

Автор ділиться багаторічним досвідом вирощування, догляду, розмноження сенполій. Подає відомості про підготовку ґрунту для висаджування, боротьбу з шкідниками та хворобами, залежність росту і квітування рослин від впливу місяця та зодіакальних знаків.

Наведено перелік популярних та нових сортів вітчизняної і зарубіжної селекції з описами їхніх сортових особливостей.

Книга розрахована на широкий загал квітників-аматорів.

Бібліотека "Дім, сад, город"

Київ 2003 р.

Головний редактор М. Халимоненко

Редакційна група: Т. Донцова, В. Циба, А. Капігульська, М. Чернецька, Н. Грехова, В. Твердохліб.

Засновник та видавець — КП "Редакція журналу "Дім, сад, город"
Видання зареєстроване Державним комітетом інформаційної політики телебачення та радіомовлення України 18.07.1994р., серія КВ № 837
Серія КВ № 6097 від 24.04.2002 р.

Адреса редакції журналу "Дім, сад, город":
вул. Академіка Заболотного, 19, м. Київ МСП 680, 03680,
Тел. (044) 223-22-58

Тираж 10000 прим.

Ціна договірна

Адреса для листування: п/с 208, Київ-2, 02002

Телефон: 8(044) 541-10-02

За зміст та достовірність інформації у рекламних публікаціях
відповідальність несе рекламодавець.

За передруку посилення на книгу "Сенполії" обов'язкове.

Комп'ютерний набір, кольороподіл і верстку зроблено у редакції журналу
"Дім, сад, город"

Віддруковано КП "Редакція журналу "Дім, сад, город"

Передплата приймається в усіх поштових відділеннях України
Передплатний індекс "Бібліотека "Дім, сад, город" — 01222

Адреса магазину "Дім, сад, город" м. Київ-2,
вул. Микільсько-Слобідська, 2-В; тел. (044) 541-10-02

Адреса для замовлення книг поштою:
02002, Київ-2, п/с 208, ЦП "ДСГ"

Передплатний індекс "Бібліотека "Дім, сад, город" — 01222

ЗМІСТ

Узамбарська фіалка — королева кімнатного квітництва	4
З історії відкриття сенполій	4
Рід сенполія, узамбарська фіалка — Saintpaulia H. Wendl	5
Декоративні якості сенполій	7
Строкатолисті сенполії	9
Тип квіток	10
Тип листків	12
Химери	14
Жовтоквіткові сенполії	14
Рослина в квартирі	15
Розташування й освітлення	15
Рослина і тепло	17
Рослина і вологість	17
Яка потрібна землесуміш	18
Механічний та мікробіологічний склад ґрунту	18
Вологоємність ґрунту	18
Кислотність ґрунту	22
Стерилізація землесуміші	23
Посуд	24
Варіанти землесуміші	24
Поливання сенполій	25
Якою водою слід поливати?	26
Застосування добрив	27
Види органічних та мінеральних добрив	29
Розмноження сенполій листовими живцями	30
Пересаджування сенполій	32
Шкідники і хвороби сенполій	33
Шкідники, що пошкоджують сенполії	33
Хвороби сенполій	35
Захист від шкідників	36
Біологічні методи захисту рослин	36
Вплив Місяця і зодіакальних знаків на рослини	37
Сучасні сорти	37
Місячний календар	41
Загальні поради	43
Помилки в процесі догляду за сенполіями	44
Література:	46

УЗАМБАРСЬКА ФІАЛКА — КОРОЛЕВА КІМНАТНОГО КВІТНИКАРСТВА

Згадаймо Достоєвського, який говорив, що краса врятує світ. Квіти — завжди краса, вони сприяють душевній рівновазі, пробуджують світлі почуття. Сама по собі чудова квітка заслуговує на любов та повагу, а коли в оселі бачиш дбайливо доглянуті квіти, підсвідомо виникає відчуття, що тут живуть добрі люди.

Узамбарська фіалка незалежно від пори року розкішно квітує на підвіконні, тому впевнено завоювала жіночі серця, не залишає байдужими і чоловіків. Багато хто хоче мати у себе в квартирі таку собі маленьку квітучу «клумбочку». Невеликі за розміром рослини зачаровують пишним квітцям, формою і забарвленням квіток та листя.

Головна мета в культурі узамбарської фіалки — виростити красиву рослину. Одного лише бажання мало, слід знати, що їй потрібно, аби квітнути, рости і дарувати радість у домі. Фіалка красива, коли має симетричну розетку, яскраве забарвлення листя, високі міцні квітконоси і якнайбільше різнокольорових, оригінальної форми квіток на них. Сподіваємося, що ця книжечка допоможе вам і ви на радість собі виростите чудову рослину, яка на вашу ласку, турботу і любов відгукнеться неповторним квітцям.

З ІСТОРІЇ ВІДКРИТТЯ СЕНПОЛІЙ

Ботанічна назва узамбарської фіалки, яку вона отримала в 1893 р., така: родина **геснерієвих** (*Gesneriaceae*), **рід сенполія** (*Saintpaulia*), **вид сенполія фіалкокріткова** (*Saintpaulia ionantha* H. Wendl).

Вперше сенполію фіалкокріткову відкрив у 1892 р. барон Вальтер Сен-Поль, військовий комендант Узамбарського округу. Проголюючись, він побачив незнайому рослину, дуже схожу на фіалку. Ця подія трапилася на території нинішньої Танзанії, тобто у Східній Африці. Сен-Поль був зачарований: «Квітка росла в щіліні прямо на камені, вкритому мохом. Вона світилася блідо-голубуватим світлом у чаші із десяти темних листків, а посередині горів яскраво-жовтий вогник. Формою і кольором пелюсток квітка нагадувала нашу фіалку, але була ніжнішою».

Сен-Поль зібрав насіння і переслав його до Північної Німеччини своєму батькові Ульріху фон Сен-Полю. Там його висіяли, виростили з нього рослини, які вперше закрітили в 1893 р. Директор Королівського ботанічного саду в Ганновері визначив їх як новий вид і дав назву «сенполія» на честь тих, хто знайшов і виростив квітку — сина і батька.

У 1893 р. на виставці квітів у Генте сенполія зацікавила квітників. Після неї право на промислове вирощування придбала Ерфуртська садівнича фірма Ернста Бенарі.

Відтоді як у Європі і в Англії ввели в культуру перші сенполії, створено велику кількість садових варіацій. Сенполію у 1927 р. з Німеччини завезли до США, де невдовзі вона завоювала велику популярність як кімнатна рослина. У 1936 р. в США було 10 садових варіацій, у 1949 р. — більш як 100, а нині їх декілька тисяч. У кінці 40-х років створили товариство африканських фіалок

в Америці. У його складі працює номенклатурний комітет, який реєструє нові сорти на основі розробленої ним системи ознак.

У Росії узамбарська фіалка з'явилася на початку ХХ ст., але масове вирощування квітниками-аматорами почалося в кінці сорокових — на початку п'ятдесятих років.

В Україну узамбарську фіалку завезли пізніше — на початку шістдесятих років, переважно з Росії. Та вже через десять років вона стала найпопулярнішою кімнатною рослиною. Щоб побачити дивне її квітцям, потрібно було завітати до Бесарабського ринку, там пропагували сенполію квітниківі Матченко Ганна Трохимівна, Сукачова Ольга Петрівна, Юрченко Анатолій Федосійович, Дмитрієва Марія Михайлівна та інші.

Нині «естафету» поширення цієї чудової кімнатної рослини перейняли молоді таланти з усієї України. Вони створили домашні колекції сенполій, листуються, обмінюються рослинами, відвідують виставки сенполій, які організовують у Москві товариства «Біофітум» та інші. До таких належать відомі колекціонери: Дейкун А. (м. Донецьк); Фатєєва (Донецька обл.), Рибчик Л. (м. Дніпропетровськ), Комков Г. (м. Львів), Руденко О. (м. Одеса), Попова А. (м. Ізмаїл, Одеська обл.); Афанасьєва В.В., Давиденко Л., Галасюта В., Антипенко Є., Галанюк А., Левая Н., Фатова Н. (м. Київ).

РІД СЕНПОЛІЯ, УЗАМБАРСЬКА ФІАЛКА — SAINTPAULIA H. WENDL

Батьківщина природних сенполій — область Усамбара Східної Африки, Кенія, Танзанія. Гірські хребти спускаються в долину річки Пангані, подекуди пологі схили утворюють рівні поверхні. Над усім цим районом царює найвища вершина Африки — гора Кіліманджаро. Саме з її схилів течуть в Індійський океан річка Пангані та маленькі річки Умба і Зігі. Схили вкриті вогкими тропічними лісами. Сезон коротких дощів повторюється двічі на рік — навесні й восени. Високу вологість повітря підтримують нічні тумани та роси. У районі гір Усамбара, розташованих близько до океану, клімат м'який, без різких коливань. Саме тут ростуть природні види сенполій на різних висотах над рівнем моря — від 600 до 2000 м. Виняток — С. фіалкокріткова, яка росте у прибережних районах, в зоні вічнозелених кущів, де повітря теж досить вологе, а його температура постійна.

Природні сенполії — скромні рослини з простими синьо-фіолетовими квітками. Ростуть переважно напівепіфітно на оброслих мохом каменях. У них м'ясисті, густоопушені листки. Дуже добре розмножуються вегетативно. Цікаво, що сенполії мають уособлений, локальний ареал поширення. Багато видів зосереджено на досить малій площі. Особливості рельєфу та морфологічні особливості фіалок створюють природні перешкоди для їхнього поширення.

Рід сенполія — це трав'янисті, розеткові рослини. Існує понад 20 видів, поширених у гірських районах Східної Африки (Танзанія, Кенія).

Відомі такі види:

— <i>S. brevipilosa</i> ;	— <i>S. ionantha</i> ;	— <i>S. pendula</i> :
— <i>S. confusa</i> ;	— <i>S. magungensis</i> :	— var <i>kizarea</i>
— <i>S. diffcilis</i> ;	— var <i>magungensis</i>	— var <i>pendula</i>
— <i>S. diplotricha</i> ;	— var <i>minima</i>	— <i>S. pussila</i> ;
— <i>S. goetzeana</i> ;	— var <i>occidentalis</i>	— <i>S. rupicola</i> ;
— <i>S. grandifolia</i> ;	— <i>S. nitida</i> ;	— <i>S. shumensis</i> ;
— <i>S. grotei</i> ;	— <i>S. orbicularis</i> :	— <i>S. teitensis</i> ;
— <i>S. inconspicua</i> ;	— var <i>orbicularis</i>	— <i>S. tongwensis</i> ;
— <i>S. intermedia</i> ;	— var <i>purpurea</i>	— <i>S. velutina</i>

Нині в Україні культивують такі природні види сенполій:

С. фіалкокрітка — *S. ionantha* H. wendl.

Цей вид знайдено у 1892 р. бароном фон Сен-Полем поблизу міста Танга (Танзанія). Багаторічна трав'яниста рослина, утворює красиву розетку з темно-зелених оксамитових листків. Діаметр дорослої розетки може сягати 60 см, молодій — до 15 см. Квітки синьо-фіолетові, п'ятипелюсткові, дві верхні пелюстки коротші за три нижні. Саме від цього виду сенполії за штучного перехресного запилення, отримано досить багато гібридних форм, зовсім не схожих на природний вид.

С. рупікола — *S. rupicola*. B.L. Burt.

Цей вид ще називають "кенійською фіалкою". Трав'яниста розетка має світло-зелені листки, завдовжки до 6 см, вони рясно вкриті волосками. Квітки синього кольору зібрані по 2—4 на квітконосі.

С. шумензіс — *S. shumensis*. B.L. Burt.

Цей вид походить із Узамбарських гір, з висоти 2000 м над рівнем моря. Він мініатюрний, має округлі густоопушені листки довжиною до 4 см. Квітки невеличкі, до 2 см у діаметрі, світло-голубі або зовсім білі з темнішою серединкою. За умов достатньої вологості повітря запилюються й утворюється плід — довгенька коробочка, у якій міститься дуже дрібне насіння. Ця фіалочка напрочуд вишукана як листками, так і квітками.

С. Нітіда — *S. nitida*. B.L. Burt.

Трапляється цей вид у горах Нгурі в Танзанії на висоті 1000 м над рівнем моря. Листки темно-зелені, ложкоподібні, черешки довгі, коричневі. Квітки фіолетово-сині, 2,5 см у діаметрі, в суцвіттях їх по 8—10 шт.

С. орбікуляріс — *S. orbicularis*. B.L. Burt.

Цей вид росте в Узамбарських горах значно вище від інших видів, понад 1300—2000 м над рівнем моря. Листки дрібні, до 4,5 см завдовжки, округлі, блідо-зелені. Квітки маленькі, діаметром до 2 см, від біло-фіолетових до блідо-голубих з пурпурним центром, опадаючі. На квітконіжці їх буває від 5 до 8 шт.

Багато інших природних видів на сьогодні культивують переважно у Ботанічному саду Санкт-Петербурзького університету. Відомий російський дослідник дикорослих форм Д.М. Залеський зробив висновок про реліктовість роду *Saintpaulia*. На його думку, цим рослинам притаманні архаїчні ознаки: п'ятичленна чашечка, колесоподібний відгин віночка.

Сучасні гібридні форми сенполій дуже відрізняються від природних видів. У своїй брошурі "Сенполії", що була видана раніше, я досить детально розповідала про вирощування гібридних форм у кімнатних умовах. Докладною була розповідь про місцезростання рослин, вплив світла, тепла, поливання, застосування відповідної землесуміші, добрив для підживлення рослин, захист їх від шкідників тощо.

З цієї книжечки зацікавлені читачі дізнаються про декоративні якості сенполій. Про що ми і поговоримо далі.

ДЕКОРАТИВНІ ЯКОСТІ СЕНПОЛІЙ

Вишуканість, привабливість сенполій визначається формою, забарвленням квіток, їхньою чисельністю. Важливу роль відіграє також форма та забарвлення листків. Існують деякі ознаки, за якими сенполії поділяються на групи. Деякі з них розглянемо далі.

Діаметр розеток, за цією ознакою виділяють:

- 1) великі розетки — від 40 до 60 см
- 2) стандартні — від 20 до 40 см
- 3) мініатюрні розетки — від 10 до 15 см
- 4) міні-або напівмініатюра — 15 см
- 5) надмініатюра — до 6 см
- 6) існують ще досить малесенькі рослини, що вміщуються у винному бокалі, їхній розмір — лише 3—4 см.

Форма росту пагонів. Всі сенполії — розеткові рослини. Вони мають укорочений пагін з великою розеткою листків. Під час росту й старіння рослини поступово втрачають частину листя, що призводить до оголення стебла та його видовження. Такі рослини підлягають омолодженню. На сьогодні до стандартної форми розеток додалася ще нова — трейлер, що в перекладі означає рослина, яка стелиться.

Трейлерами, або ампельними сенполіями називають такі фіалки, яким властива тенденція до утворення декількох довгих пагонів. На них розвиваються багато пасинків та квітконіжок. Такі сенполії-трейлери — доцільно вирощувати у підвісних кашпо. Вони не потребують симетрії розетки, тому простіші у вирощуванні. Перші сортові трейлери виведені Франком Тінарі у 1955 році. Нині існує вже багато нових трейлерів: стандартних, мініатюрних, строкатолистих, з різним кольором квіток.

Куцова форма сенполій утворюється у деяких сортів, що мають довгі пагони, які ростуть вертикально догори. Прямостоячі пагони притаманні невеликій кількості сортів. Щоб такі рослини виглядали ефектно, потрібно розташовувати світло прямо над ними.

Повзуча форма, або японський метод. Сформувати таку форму росту пагонів досить складно, але, повірте, це видовище — незабутнє. Діаметр такого трейлера може бути дуже великим — до 1 метра. Цей спосіб вирощування трейлерів найпопулярніший в Америці.

Забарвлення квіток у сенполій. На початку ХХ століття гібридизатори працювали над тим, щоб створити квітку великого діаметра та змінити її забарвлення.

З другої половини століття вони працювали над виведенням сортів, які мали б забарвлення у два, а то й три кольори. За цією ознакою виділяють типи: двоколірний, фантазійний, химера, плямистий з однією або декількома плямами, з кільцевим і смугастим малюнком.

Двоколірні сенполії характеризуються наявністю облямівки по краю кожної пелюстки квітки. Білу облямівку різної ширини називають “женева”. Наявність облямівки та її ширина залежать від температури утримання фіалок. В умовах спекотного літа вона може зовсім зникати, а в прохолодний період з’явитися знову. Крім такого варіанту, трапляються сорти з плямами такого самого відтінку чи іншого. Вони розміщуються на пелюстках хаотично або зосереджені по краю пелюсток (тільки на верхніх чи тільки на нижніх). Вишукано виглядають квітки, які мають у центрі темнішу від основного кольору пляму — таке собі оригінальне “вічко”. Досить цікава на сьогодні сучасна сортолінія “колора”: у квіток білий центр, яскраво, контрастно забарвлені пелюстки.

Фантазійний тип забарвлення квіток у сенполій характеризується наявністю штрихів, розмитих плям-тіней, крапок різної форми та розміру. Колекціонер Л. Даниліна **виділяє такі групи:**

1. Сорти з синіми або фіолетовими плямами і штрихами, розміщеними переважно по краю пелюсток.
2. Червоні, рубінові, вишневі крапки по світло-рожевому фону пелюсток, разом з широкою червоно-малиною облямівкою.
3. “Обернене фантазі” — нова група: на забарвленому фоні розміщуються білі плями, крапки, штрихи.

Типи квіток у сенполій. У природних видів фіалок квітки прості, п’ятипелюсткові, дві верхні — менші, а три нижні — більші. Такий тип квітки називають стандартним, або класичним. Виділяють два основні типи квіток: класичний і зірковий.

Зірковий тип складається з 5-ти пелюсток, рівномірно розташованих по колу. Квітка зовні нагадує зірку.

Тип квітки — оса — трапляється рідко. Квітка має верхню і нижню губу, при цьому пелюстки верхньої губи завернуті й за розміром значно менші від нижніх. Свою назву цей тип отримав за схожість з літаючими комахами.

Тип — дзвоник має трубчастий віночок, дуже витягнутий і формою нагадує дзвоник. За кількістю пелюсток виділяють **прості, махрові і напівмахрові** квітки. Гребінчастою називають п’ятипелюсткову квітку, в центрі якої з маленьких пелюсточок утворюється своєрідний гребінчик. Такий тип квітки є різновидом напівмахрових сортів. Краї пелюсток можуть бути рівними, хвилястими, бахромчастими.

Квітки сенполій мають різні розміри: великі — понад 4 см, дрібні — менше 2 см. Діаметр квіток від 2 см до 4 см вважають стандартним.

Типи квіток докладніше представлені у схемі.

Типи листків у сенполій у сенполій можуть бути різної форми: прості, овальні, ложкоподібні, стьобані.

Краї можуть бути хвилясті, зубчасті, рівні, гофровані. Інтенсивність забарвлення листків — від світло-зеленого до дуже темно-зеленого, аж до оливкового. Нижня частина листка має темно-рожевий, пурпурний чи буряковий колір.

СТРОКАТОЛИСТІ СЕНПОЛІЇ

Нині такий сорт сенполій вже нікого не дивує, вони займають чільне місце в колекціях любителів сенполій. А в далекому 1946 році на виставці фіалок у США поява такого сорту стала сенсацією.

На перший погляд, всі строкатолисті сорти начебто схожі: плями, штрихи білого, кремового, рожевого чи жовтого кольору по зеленому фону. Але це не так.

Нині виділено три групи строкатолисті у сенполій.

1. **Кронова строкатість** — цей вид був отриманий американкою Етель Чемпіон у 1953 році, тому інколи його називають “чемпіон” по імені першовідкривача. Така строкатість характеризується появою на зеленому фоні листка білих, кремових, рожевих, фіолетово-срібних плям, які розташовуються від центральної жилки листка. Молоді листки виглядають сніжно-білими, в міру дорослішання вони зеленіють, і кольорове забарвлення поширюється по краю й між жилками листка. Саме цей тип строкатості став родоначальником сучасних найкрасивіших строкатолистих сенполій.
2. **Мозаїчна строкатість** — авторами цього типу є Анна і Френк Тінарі, вона характеризується однорідними штрихами й плямами по всій листовій пластинці. Інколи таку строкатість ще називають Ліліан Джерет. Цей вид строкатості трапляється рідко.
3. **Облямовуюча** — автором цього типу стала у 1959 році в США Томмі Луїза Оден, тому часто під час опису сорту пишуть просто: листки Томмі Лоу або TL. Облямівка на листках може бути тоненькою, малопомітною, або широкою, але завжди тільки по краю листка як у молодих, так і в старих екземплярів, середина завжди залишається зеленою.

Розмноження строкатолистих таке ж саме, як і у звичайних сортів сенполій. Для укорінення потрібно брати найзеленіший листок або той, що має найбільше зелених ділянок. У такого листового живця найбільше поживних речовин для росту молодих розеток, що з’являються повністю без хлорофілу і живляться за рахунок материнського листка. Відокремлювати розеточки можна тоді, коли вони наберуть достатню кількість зеленої маси. У цей період строкатість може зникнути, а потім поступово з’явитися.

Як приклад можна навести такі строкатолисті сорти:

1. **‘Apache Midnight’ (Munk)** — напівмахрові квітки фіолетово-бургундського кольору з білим бахромчастим краєм. Зелені листки з білим і рожевим краєм.
2. **‘Christmas Glitter’ (Sorano)** — великі напівмахрові світло-рожеві зірки з темно-червоним крапом по всіх пелюстках, зелено-біло-рожеве листя.
3. **‘Apache Winter’ (Munk)** — напівмахрові блідо-кремові квітки. TL — листя.
4. **‘Midnight Romance’ (Sorano)** — великі сині квітки, зелено-білий строкатолистник.
5. **‘Sparklberry’ (Champion)** — махрові, червоні квітки, листки типу “Чемпіон”.



Облямований з країв
Edge

ТИП КВІТОК

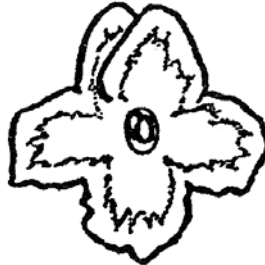
FLOWER TYPE



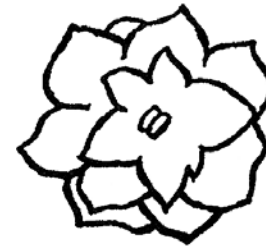
Облямований
Border



Оборчастий махровий
Fringe dbl.



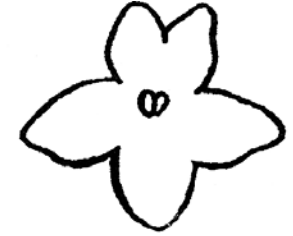
Женева-тип
Geneva type



Зіркоподібний махровий
Star dbl.



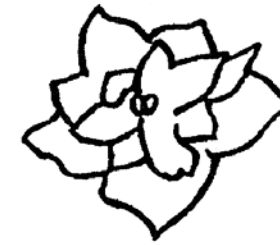
Напівмахровий
Pansy S. D.



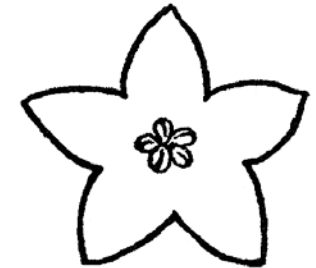
Простий
Pansy sgl.



Круглий простий
Rounded sgl.



Махровий
Pansy S. D.



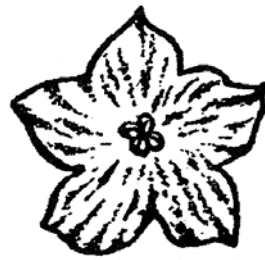
Зіркоподібний простий
Star sgl.



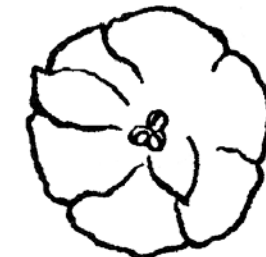
Дзвоник простий
Bell sgl.



Бахромчастий край
Fringe edge



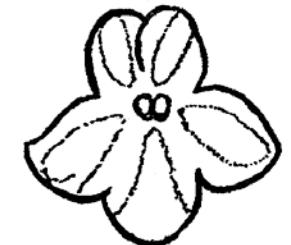
З тіннями
Sheded



Круглий напівмахровий
Rounded S. D.



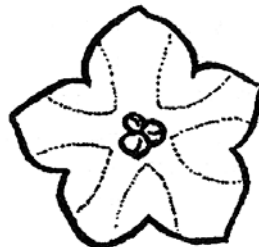
Oca Wasp



Смугастий по центру
Center stripe



Дзвоник махровий
Bell dbl.



Смугастий
Side Strpe



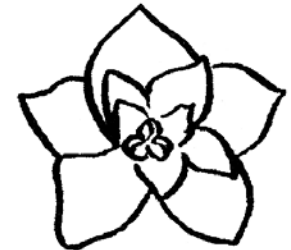
Оббризканий
Splash



Двоколірний
Bicolor



Круглий махровий
Rounded dbl.



Зіркоподібний напівмахровий
Star S. D.

ТИП ЛИСТКІВ

LEAF TYPE



Томмі Лоу-тип
Tommi Lou type



Простий
Plain



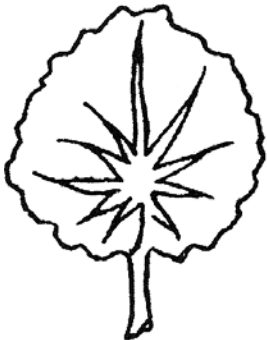
Строкатий чемпіон
Champion variegated



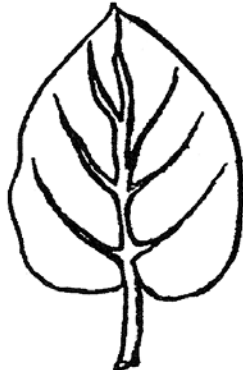
Крекер-тип
Crakermas type



Реміноподібний
Strap



Гел-тип
Girl type



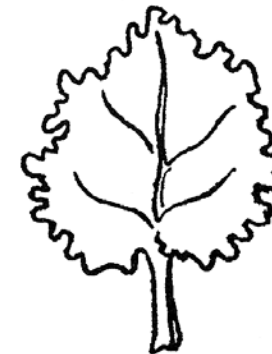
Шпилястий
Pointed



Ліліан Джаррет-тип
Lilian Jarret type



Падубовидний
Holly



Різьблений
Knoch frill



Зубчастий
Serrated



Стьобаний
Quilted



Підгорнутий
Bathle



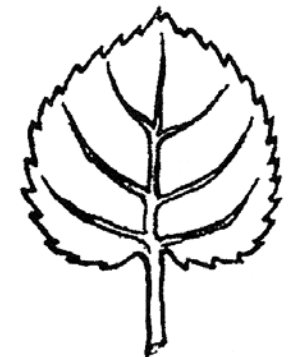
Кучерявий
Curly



Оборчатий
Frill



Ложкоподібний
Spoon



Суничний
Strawberry

6. **'Sugar Plum Dream' (Sorano)** — білі квітки з сливовою плямою в центрі, зелено-біло-кремова кронова строкатість.

У деяких сучасних гібридних сортів листки цікавої форми, їх називають "герл" і "бой". "Герл" — листки мають у своїй основі світлі плями і дуже гофровані краї, що нагадує шевелюру дівчини. "Бой" — листки не мають світлої плями в основі, але таку саму форму, що й "герл".

ХИМЕРИ

Серед багатьох сортів гібридних сенполій є особлива група рослин, які виділяються своїми незвичайними малюнками на квітках. Це фіалки-химери. Смугастим забарвленням квіток вони зачаровують погляд. По центру кожної пелюстки розташовується чітка, контрастна смужка іншого кольору, ніж фон квітки.

Відомі химери з Голландії:

- 'Менді' — білі зіркові квітки з синьою смужкою;
- 'Аманді' — рожеві квітки з малиновою смужкою;
- 'Моніка' — білі квітки з голубими смужками;
- 'Тінеке' — світло-рожеві квітки з бузковою смужкою;
- 'Килайя' — фантазійне забарвлення квітки з білою смужкою;
- 'Мішель' — світло-рожеві квітки з темно-рожевими смужками;
- 'Міра' — синьо-фіолетові квітки з білою смужкою.

На сьогодні в колекціях російських колекціонерів сенполій з'явилося багато нових гібридних химер із США, автори яких — селекціонери Sorano, Robinson та ін. Наприклад: "The Alps", "Kiwi Dazzier", "Easter Kiss", "Neptunes Jewels", "Oceanside", "Pixie Peppermint" та інші. Вони чудові і формою квітки, і забарвленням, і розміром листків та розеток, серед яких строкатолісті й напівмініатюри.

Вирощувати химери не складно, потрібно лише забезпечити їм належні умови: достатнє освітлення, рН ґрунту 5,5—5,7, підсаджування, постійна температура. Якщо не дотримуватися даних умов, то квітки спочатку квітання будуть яскравими, а далі можуть стати блідими.

Розмножують цю групу сенполій бічними пагонами, що утворюються в результаті зрізування верхівкової точки росту, та квітконосами — це досить складний спосіб розмноження. Потрібно пам'ятати, що при розмноженні химер найменші й слабенькі розеточки передають особливості материнської рослини найповніше.

ЖОВТОКВІТКОВІ СЕНПОЛІЇ

Найбільш інтригуюча група рослин. Відомо, що гена, який кодує жовтий пігмент, у сенполій немає. Відомий гібридизатор Нолан Блансит працював 10 років, щоб його мрія — отримати сенполію з жовтими квітками — здійснилася. Це сталося 10 років тому, коли з'явилися два сорти: 'Majesty' і 'Promise', що в перекладі на російську мову означає: "Величественный" і «Обещание».

Поява жовтого забарвлення у сенполій не означає накопичення в клітинах справжніх жовтих пігментів. Це явище пов'язане із збільшенням вмісту особ-

ливих проміжних продуктів, що зумовлюють саме такий відтінок. Забарвлення квіток сенполій скоріше лимонне, і тільки в центрі квітки. Найінтенсивніше забарвлення проявляється на другий—третій роки життя рослин. Утримувати такі екземпляри потрібно з використанням штучного освітлення. Корисне підживлення рослин суперфосфатом: 1,5 г на 1 л води.

У культурі відомі такі сорти:

1. 'Majesty' — напівмахрові біло-жовті зірки, з рожевим відтінком і хвилястим краєм.
2. 'Lemon Kisses' — напівмахрові та махрові білі зірки з лимонними плямами в центрі.
3. 'His Promise' — махрові білі, з жовтогарячими плямами із центра простої квітки.
4. 'Pirate's Cold' — хвилясті махрові білі зірки з насиченою лимонною серединою.
5. 'Lollipop' — махрові білі квітки з жовто-лимонною серединкою, мініатюра.
6. 'Golden Threads' — напівмахрові білі квітки з вираженими лимонними смужками із центра.

Бажаючи виростити в себе одну з таких сенполій потрібно дотримуватися певної агротехніки: висока вологість, низькі температури під час квітання, вік рослини 2—3 роки. Саме за таких умов добре проявиться жовтий колір.

РОСЛИНА В КВАРТИРІ

Сенполія — багаторічна, трав'яниста, низькоросла рослина, що легко пристосовується до кімнатних умов. Та все ж я вважаю, що необхідно кожному набути деяких фундаментальних знань, особливо початківцям-ентузіастам.

Якщо ви матимете наполегливість, бажання досягнути успіхів, у спілкуванні з квітами випромінюватимете тільки позитивну енергію, а також використаєте мої корисні поради, то успіх вам гарантовано: розкішно квітуча фіалка буде на вашому вікні.

Квітник-любитель повинен знати, що для рослин у кімнатних умовах потрібно створити бодай мінімальні умови. Крім них, ще слід знати деякі правила агротехніки. Які ж це правила?

Розташування й освітлення

Світло — одна з важливих умов існування рослин. Тільки на світлі в зелених листках відбуваються фотохімічні реакції фотосинтезу, при якому із води і вуглекислого газу утворюються складні органічні речовини, насамперед вуглеводи.

Сенполії — тньолюбні рослини, їм необхідне м'яке, розсіяне світло (неначе похмурого дня). Інтенсивність освітлення — 10—12 год. на добу, але не більше 14 год. Без гарного освітлення сенполії квітнути не будуть.

Розміщувати сенполії краще на підвіконнях східної, північної, західної експозиції, але за умови, що ці вікна ніщо не закриває. На південних теж можна розташувати рослини, але з 11 до 17 год. їх потрібно закривати від прямих

сонячних променів, щоб квіти не зазнали опіків. Для цього можна використати марлю, ситець, білий папір, кальку, або просто забілити вікно вапном.

За оптимального освітлення рослина формує декоративну, з яскраво забарвленими листками розетку. Нижній ряд листя розташований майже горизонтально або трохи піднятий. В середині розетки утворюються зелені, соковиті, симетричні молоді листочки. Пізніше під ними з'являються численні квітконоси з бутонами.

Надмірне освітлення пригнічує рослини. Ріст спершу уповільнюється, а потім і зовсім припиняється. Листки жовтіють, притискуються до горщика, листові пластинки стають твердими, черешки вкорочуються. Молоді листочки в центрі розетки стуляються один з одним, квітконоси розвиваються короткі, тому не можуть вибратися з-під листя. Квітки на такій рослині дрібні, бліді, вони швидко в'януть.

Обмаль освітлення призводить до того, що сенполії перестають квітнути, черешки листків витягуються, потоншуються, листові пластинки темніють, збільшуються, стають м'якими. Якщо листки сформувалися за таких умов, то навіть збільшення освітлення не допоможе рослині змінити вигляд, а нормально розвиватимуться тільки молоді листочки.

Сенполії можна вирощувати в будь-якому місці квартири, за умови, якщо використовувати люмінесцентне освітлення.

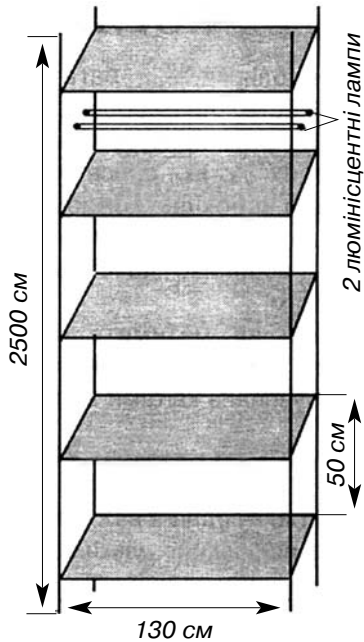


Рис. 1.
Шафа для вирощування сенполій.

Люмінесцентні лампи споживають мало електроенергії, дають багато світла, слабо нагріваються, їх включають на 12 год. на добу. Відстань від ламп до рослин — 20—25 см. Можна сконструювати шафу з декількома полицями: довжина — 130 см, ширина 50 см, висота 50 см (рис. 1). Таких полиць може бути декілька, якщо зробити їх на всю висоту кімнати (2,5 м). На кожній з полиць розміщують по 2—3 люмінесцентні лампи на відстані 15 см одна від одної. На одній полиці можна поставити до 25 рослин. Дроселі, які потрібні для роботи ламп, вміщують в окрему коробку і виводять загальний вимикач та вмикачі на кожну лампу окремо. В такій шафі рослинам створюються оптимальні умови: правильне освітлення, висока вологість повітря та температура на 2—3°C вища, ніж у кімнаті.

За умов штучного освітлення сенполії швидше ростуть, красиво і пиш-но квітнуть, формують правильну симетричну розетку.

Запам'ятайте. Різним сортам сенполій потрібна неоднакова освітленість, а саме: культиварам з темно-зеленими листками достатньо легкого притінення — їх розміщують на підвіконні ближче до скла; сорти із світло-зеленими, хвилястими, дуже пухнастими листками та з великими квітками розміщують подалі від скла, їм необхідне значне притінення.

Рослина і тепло

Тепло, як світло і вода — важлива складова частина успішного вирощування рослин. Оптимальна температура для вирощування сенполій — 18—22°C. При такій температурі вони добре ростуть, утворюючи компакту розетку, листки яскраві і соковиті, а квітки повнокольорові. Температуру, вищу за 25°C, фіалки можуть витримати 3—4 дні, у цей час вони дуже потерпають, а про рясне квітвання не може бути й мови. Особливо згубно висока температура позначається на строкатолисткових формах сенполій. Ці квіти можуть витримувати низькі температури повітря, але не менш ніж +10°C. У цей час їхній ріст уповільнюється, всі процеси в рослині припиняються, і вона може загинути.

Дуже реагують сенполії на різку зміну температури приміщень. Тому потрібно потурбуватися, щоб вона була не дуже високою, але і не надто низькою, особливо взимку.

Регулюванню температури в приміщенні допоможе кондиціонер, вентилятор або просте провітрювання — відкрите вікно. На деякий час можна перемістити своїх улюбленців на підлогу, зменшити люмінесцентне освітлення.

Взимку сенполії розміщують на підвіконні так, щоб вони були далі від скла, адже там температура на 2—3° нижча, ніж у глибині кімнати. Сенполії дуже люблять свіже повітря, проте бояться протягів.

Рослина і вологість

На зовнішній вигляд кімнатних рослин істотно впливає вологість повітря. В приміщеннях з центральним опаленням вона безпосередньо пов'язана з температурою: чим тепліше в кімнаті, тим менше вологи в повітрі, і рослини більше випаровують води. Одночасно вони споживають менше вуглекислого газу, їхній ріст припиняється. Влітку відносна вологість повітря в кімнатах сягає 40—50%, взимку при центральному опаленні ще менше — 25—40%, а сенполії потребують 60—80% вологості.

Як же допомогти своїм улюбленицям комфортно існувати? Є декілька способів. Регулярно обприскувати теплою перевареною водою, яка не переохолоджує листки і не залишає плям на них. Температура такої води — 45°C. Загальну вологість в кімнаті у такий спосіб не підвищимо, проте це полегшить існування рослини, стримуватиме поширення хвороб. Обприскують увечері або вдень, якщо сонячне світло не падає на рослину.

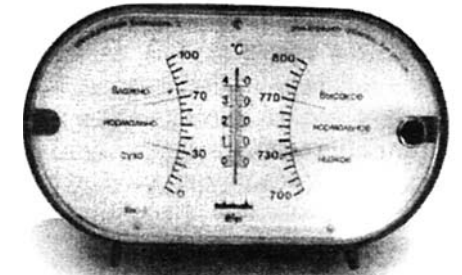


Рис. 2.
Барометр для перевірки вологості повітря, температури та тиску.

Щоб підвищити вологість біля рослин, слід поставити їх у кювети, які потрібно заповнити дрібною галькою чи керамзитом, залити водою і на них зверху поставити рослини. Стежте, щоб рівень води не перевищував рівня гальки, бо тоді перекриються дренажні отвори і повітря не надходитиме до корінців. На батареї опалення також потрібно поставити лоточки з водою.

ЯКА ПОТРІБНА ЗЕМЛЕСУМІШ

Щоб самостійно приготувати ґрунт для рослин, необхідні певні компоненти. Де їх взяти? Звичайно ж, у природі. Наведемо деякі відомості про ґрунти.

Механічний та мікробіологічний склад ґрунту

Багато людей вважають, що для кімнатних рослин придатний будь-який ґрунт. Якщо зважати на те, що в горщику ґрунт знаходиться в незвичайних умовах (мала кількість, яку часто промивають водою, поливаючи рослину), то такий ґрунт швидко ущільнюється, змінюється його здатність вбирати воду, порушується постачання коріння киснем, вода довго застоюється, навіть при помірному поливанні, що може призвести до загнивання рослин. У природі цю нестачу компенсують черв'ячки, жучки, личинки, а в горщику ці «гості» не бажані, тому процес іде в одному напрямку — ущільнення. Щоб цього не сталося, потрібно використовувати грубі добавки: великозернистий пісок, деревне вугілля, вермикуліт, перліт, шматочки кори, тертий пінопласт. Вони покращують механічний склад землесуміші.

Вологоємність ґрунту

Під цим поняттям розуміють те, щоб земляна суміш добре вбирала й утримувала воду, тобто була «коморою» вологи для рослин від поливу до поливу. Тож землесумішшу має бути городня чи якісна дернова земля та мох-сфагнум. Пісок, пінопласт вологи не утримують. Ґрунт повинен містити мікроорганізми для нормального розвитку корінців рослин. Саме дернова, листяна, хвойна, компостна суміш, перегній багаті на мікроорганізми. Для знезараження землесуміші від шкідників її стерилізують. Після цього землесуміш потрібно витримати в поліетиленових пакетах два тижні, щоб відновилася життєдіяльність мікроорганізмів, бо під час стерилізації вони гинуть.

Якість землесуміші для сенполій — вирішальна умова доброго розвитку. Земля слугує не тільки опорою для рослини, а й забезпечує її необхідними елементами живлення, водою. Коли вона складена вдало, корінці рослини розвиваються правильно, поступово проростають через усю грудку землі. Зовні рослина чудово виглядає: вона здорова, пропорційна, красиво квітує. Якщо ж земляна суміш підібрана неправильно, живлення рослини порушується, тому вона виглядає незадовільно: повільно росте, погано або й зовсім не квітує.

У природних умовах сенполії ростуть у вологих тропічних лісах, заселяють тріщини, виступи скель, на кам'янистому ґрунті, де збирається листяний перегній, росте багато моху, папоротей.

Гібридні сенполії, які вирощують в кімнатах, добре ростуть на штучно приготованих землесумішах. Для них вони мають бути пухкими, добре пропускати повітря, вологоємними, багатими на поживні речовини. Земляна грудка повинна рівномірно зволожуватися. Для кращого росту коріння сенполій має отримувати достатньо вологи і кисню.

Відповідно до вимог та біологічних особливостей сенполій, земляна суміш для них складається з різних видів ґрунтів: дернового, листяного, торф'яного, перегнійного, вересового, хвойного та добавок: піску, моху, вермикуліту, деревного вугілля.

Дернова земля — один з основних компонентів землесуміші. Структура цього виду ґрунту повинна бути дрібногрудочкуватою, добре пропускати повітря та воду, містити значний запас поживних речовин. Найбагатший на поживні речовини дерновий ґрунт, який заготували там, де ростуть так звані «солодкі» злаки: кормові трави, особливо конюшина, та різні бобові. Найпростіший спосіб одержати такий ґрунт — це рано навесні чи пізньої осені на луках з гарним травостоєм зрізати лопатою верхній шар товщиною до 5 см, просіяти його на сито (щоб видалити тверді рослинні рештки). Зберігають ґрунт у поліетиленових пакетах помірно вологим. Вологість його визначається так: невелику кількість землі потрібно затиснути в руці, і якщо грудка злегка кришиться — земля помірно волога; зовсім не кришиться — дуже волога; повністю розпадається — дуже суха.

Відповідно до стану вологості ґрунту потрібно внести певні корективи: чи то просушити, чи то зволожити. Такий вид ґрунту в землесумішах можна замінити звичайною городньою землею, або кротовиною. Але городню землю не бажано брати на звичайному городі, тому що вона може бути заражена нематодою.

Листяний перегній — це повністю перегниле листя тих дерев і кущів, листя яких швидко розкладається: липа, клен, в'яз, тополя, яблуня, ліщина, груша та інші, крім дубових та вербових листків, які містять у собі дубильні речовини. Цей компонент землесуміші — один із важливих для сенполій, він має високу поживну цінність. На вигляд це бурувато-коричнева маса. Найпростіший спосіб заготовити такий компонент — зайти в листяний ліс і під деревами чи кущами набрати напівперепрілих листків. Вважають, що можна, крім листя, також нашкребти і землі під ним, товщиною до 1 см (не більше). Все це перетерти через сито і засипати в поліетиленовий пакет для дозрівання. Періодично пакет провітрюють, перемішують. Через декілька місяців така земля перетворюється на дуже поживний компонент. У землесумішах для сенполій саме йому віддають перевагу, бо він багатий на мікроелементи, а азот знаходиться в легкозасвоюваній формі і тому швидко використовується рослиною.

Торф'яна земля — грубоволокнистий верховий торф, жовто-бурого кольору, що складається із залишків розкладених рослин. Він добре зберігає структуру навіть під час тривалого зберігання. В землесумішах покращує механічний склад та вологоємність. Втім, слід дуже обережно його використовувати: якщо в землесуміші торфу буде багато, рослини страждатимуть від пересихання. Крім того, він має високу кислотність (рН 3,0—3,5), нейтралізувати яку можна вапном або доломітовим борошном (4 г на 1 л суміші). А ще торф бідний на фосфор, калій та мікроелементи — це також потрібно враховувати.

У магазинах можна придбати готові торф'яний ґрунт або брикети «Мікропарник», «Фіалка», але перед використанням слід замочити їх на 48 годин.

Торф можна знайти в лісах на мохових болотах. У містах навесні на квітники і клумби завозять торфовий ґрунт, він має чорний колір, проте серед нього завжди є великі коричневі грудки. Вони грубоволокнисті, ніби пронизані дрібними волосинками — це саме той торф, що потрібний для землесуміші. Висока його пористість, здатність утримувати поживні речовини, попереджувати закисання, зберігати вологу — такий компонент необхідний для сенполій.

Перегнійна земля. Її можна отримати від перегною великої рогатої худоби і додавання до нього звичайної землі. Таку суміш гною і землі складають у штабель, за літо декілька разів перемішують. Отримана таким способом перегнійна земля пухка, легка, багата на поживні речовини, що сприяє гарному росту рослин. Замість неї можна використовувати сухий коров'як: розтерти його в порошок і перемішати із звичайною дерновою землею із розрахунку: на 1 л землі півсклянки порошку. Непогану перегнійну землю можна зробити з того ж таки сухого коров'яку. Назбирати його на луках, де випасають худобу, замочити на тиждень, потім воду злити, а осад скласти в поліетиленовий пакет і залишити на дозрівання. Цей компонент буде готовий через 3—4 місяці. Внесений у землесуміш перегній (1 л на відро землесуміші) збагачує її поживними речовинами, а також захищає від нематоди.

Хвойна земля — це достатньо перегнілі хвоїнки хвойних порід дерев (соснових та ялинових). Заготовляють її в будь-яку пору року. В лісі біля ялини чи сосни знімають верхній шар хвої, а нижній збирають совком чи лопатою у поліетиленовий пакет, зволожують, якщо це потрібно, і ставлять на дозрівання на 6 місяців. Це пухка, слабокисла, малопоживна земля, але вона покращує структуру землесуміші.

Компостна земля. Щоб одержати таку землю, закладають у купу різні відходи: землю із посівних та пікірувальних ящиків, листя, траву, сміття, відходи з кухні, деревний попіл, пташиний послід та інше. У компостну купу додають також гашене вапно для нейтралізації кислотності. Протягом літа купу декілька разів перемішують. Якщо потрібно, поливають водою, щоб не пересихала. Такий компонент землесуміші багатий поживними органічними та мінеральними речовинами, які легко засвоюються рослинами.

Городня земля — це орний шар, знятий восени на ділянках, що вивільнилися від овочевих культур, і який пролежав на купі один сезон. Під час перемішування таку землю підживлюють.

До основних компонентів землесумішей для сенполій необхідні різноманітні добавки.

Річковий пісок використовують як розпушувач, він сприяє водопроникності землі і обов'язковий у будь-якій землесуміші. Пісок не має поживних речовин, але в сумішах збільшує аерацію, тобто забезпечує кращий доступ повітря до коренів.

Відрізати річковий пісок від будівельного можна так: якщо в першому є чепашник, то це і буде річковий пісок. Перед приготуванням землесумішей пісок слід обробити певним чином, а саме: просіяти на дрібне сито, щоб висіялася пилюка, потім промити аж до чистої води. Крім корисного значення,

пісок має також і недоліки — він важкий і якщо його багато, можуть не витримати ваші полиці; — осідає пісок завжди внизу горщика, отож доступ повітря до коренів знизу припиняється. І ще він абсолютно не утримує воду та поживні речовини.

Мох. Використовують у землесумішах як сфагнум, так і зелений. Він не містить поживних речовин, але здатний утримувати вологу, має бактерицидні властивості, розпушує землю. Зелений лісовий мох росте повсюди в соснових лісах, а білий сфагнум — на болотах. Він високий — до 20 см, старі частинки його, відмираючи, утворюють торф, а верхню частину використовують у квітництві як свіжим, так і сушеним. Перед використанням очищають від домішок (палички, листя тощо), потім нарізують ножицями на шматочки не більш як 1 см завдовжки, перетирають руками, потім пропарюють окропом, щоб знешкодити спори грибів та комах. І тільки після цього мох можна додавати до землесумішей. Зберігають його у повітропроникних мішках. Кислотність моху (pH) — 3,2.

Деревне вугілля не становить поживної цінності, але вбирає у землесумішах зайву вологу та мінеральні речовини, діє як антисептик, запобігаючи загниванню коріння, попереджує закисання ґрунту. Крім того, він покращує пухкість та водопроникність землі, поглинає неприємні земляні запахи. При підсиханні земляної грудки деревне вугілля здатне віддавати накопичену вологу.

Використовують подрібнені шматочки як додаток, у невеликій кількості. Найкраще деревне вугілля з берези чи осики. Воно містить найбільше калію, магнію, фосфору. Проте можна використовувати вугілля з будь-яких порід. Дрібно розтертим вугільним порошком присипають зрізи, гнилизну на стеблах і коренях.

Кісткове борошно корисно додавати до землесуміші, щоб рослини рясно і гарно квітнули. Його можна одержати, перепалюючи яловичі кістки, які потім легко подрібнюються.

Вермикуліт — це мінерал із гідрослюди. Він дуже легкий, вологоємкий, золотаво-жовтого або бурого забарвлення. Складається вермикуліт з тоненьких пластинок. Внесений до землесуміші, він поліпшує її структуру, надає легкості, сприяє кращому розвитку кореневої системи рослин, вбирає поживні речовини.

Перліт — легкий, пористий матеріал, що дуже широко застосовується у квітництві. Він має білий колір, нейтральний, не містить поживних речовин. Використовують його як стерильне середовище для укорінення тих рослин, що важко розмножуються вегетативно. В широкому діапазоні — в сумішах ґрунту для вирощування розсади квітів. Зрештою, як перліт, так і вермикуліт разом утворюють сприятливе середовище для якісного розвитку рослин.

Керамзит — продукт спеціального випалювання глини. Виготовляється у вигляді круглих, злегка видовжених кульок різного розміру від 30 до 3—5 мм. У квітництві використовують лише дрібні фракції. Він придатний як дренажний матеріал для горщиківих культур.

Пінопласт — індиферентний матеріал, він збільшує повітропроникність суміші, утримує в ній вологу та мінеральні добрива. Перед використанням його натирають на кухонній тертушці з отворами середнього розміру (перед

цим слід змочити його водою, бо під час тертя він електризується). Якщо структура пінопласту пухка, то його можна розім'яти навіть руками. Пінопласт — гарний дренаж, але так його можна використовувати лише протягом одного року, бо потім він виділяє шкідливі для рослин гази.

Кислотність ґрунту

Рослини і корисні мікроорганізми дуже реагують на присутність кислоти у ґрунті. У кислій землесуміші рослини погано засвоюють кальцій, магній, молібден, потерпають від цього. Із кислого середовища вони не можуть добути собі потрібну кількість мінерального живлення. Крім того, дуже підступно діє алюміній, який порушує нормальний ріст рослини. Тому так важливо визначати кислотність землесуміші і довести її до потрібного рівня.

Величину кислотності прийнято позначати значком рН. Для багатьох аматорів-квітників це поняття здається чимось загадковим, вони ігнорують його, що призводить до погіршення росту рослин. Отже, рН потрібно контролювати, бо він характеризує ступінь кислотності чи лужності земляної суміші. В домашніх умовах його можна визначити за допомогою універсальних індикаторних смужок паперу, які продаються в магазинах «Хімік» та «Хімік». Шкала рН має значення величин від 1 до 14 з середнім числом 7. Всі значення, що менші за 7, характеризують ступінь кислотності, а більші за 7 — лужності. Число 7 свідчить, що середовище нейтральне.

У земляній суміші в горщику з часом показник рН змінюється — через поливання водою, внаслідок використання мінеральних добрив, зміни їхньої концентрації. Для того, щоб рослини не відчували такої зміни, потрібно час від часу визначати рН й вносити необхідні корективи. Якщо суміш стала кислою, у воду для поливання додають 1 ст. ложку доломітового борошна чи стільки ж крейди на 4 л води. Поливати слід тільки світлою водою, без осаду. Через 2 дні зробити контрольний аналіз і, якщо потрібно, процедуру повторити. За лужної реакції землесуміші слід у воду додати 1 ст. ложку столового оцту на 2 л води, або розчин мідного купоросу (1 ст. л. на 4 л води). Після поливання мідним купоросом землесуміш продренувати, тобто полити теплою водою.

Визначають рН землесуміші таким чином: беруть 1 ч. ложку з верхом земляної суміші, заливають її 100 мл кип'яченої або дистильованої води, добре перемішують, збовтуючи, дають цій суміші відстоятися. Далі смужку індикаторного паперу вмочують

Рис. 3. Матеріали і прилади для перевірки кислотності ґрунту (рН).

у розчин і швидко порівнюють її колір із шкалою рН. Для визначення кислотності земляної суміші безпосередньо в горщику потрібно його рясно полити водою, щоб вона просочилася через усю грудку і зібралася у піддоні. У цю воду вмочують смужку індикаторного паперу і швидко порівнюють із шкалою. Приготовлену свіжу землесуміш можна перевірити на кислотність іншим способом. У пластмасову лійку вкладають фільтр із вати, на нього насипають невелику кількість землі і промивають м'якою водою, краще дистильованою. Профільтровану воду перевіряють теж індикаторним папером.

Сенполії гарно ростуть на слабокислих і нейтральних землесумішах (це рН 5,5—7). Така землесуміш сприяє життєдіяльності мікроорганізмів, які беруть участь у розкладанні органічних речовин, засвоєнні мінеральних добрив.

На дуже кислій землесуміші у сенполій жовтіють листки, уповільнюється ріст, вони навіть стають безбарвними. У центрі розеток виростають дрібненькі листочки, квітки теж маленькі, та ще й не розпускаються, в'януть — все це ознаки зайвої кислотності. Підвищена лужність земляної суміші ще гірше діє на рослину. Вона майже не росте, корінці слабо розвиваються і далі рослина гине.

Для того, щоб кислотність була в нормі, існує декілька способів.

Перший — двічі на місяць додавати в поливну воду настій доломітового борошна із розрахунку — 1 ст. л. на 4 л води. Поливати зверху. Так ми зупинимо окислення суміші.

Другий — добрива застосовувати не з поливною водою, а розпилюючи на листки. Для цього використовують спеціальні, добре розчинні у воді добрива.

Третій — пересаджування рослини в нову суміш, де рН вже відрегульовано.

Стерилізація землесуміші

Приготовлену землесуміш потрібно пропарити. Робиться це так: в широку алюмінієву каструлю (чи відро) на дно ставлять якусь металеву річ, зверху на неї встановлюють решітку, наливають воду і в полотняному мішечку вкладають земляну суміш. Каструлю накривають кришкою. Все це ставлять на вогонь; вода, нагріваючись, перетворюється на пару, яка проходить через землесуміш, нагріває і стерилізує її. Землесуміш об'ємом 5—8 літрів пропарюють за 40—50 хв. Після такої процедури її потрібно провітрити 2 дні, або ж скласти в поліетиленовий пакет і так потримати 2 тижні для відновлення в ній мікроорганізмів.

Не рекомендую землесуміш прожарювати в печах чи духовках: від високої температури земля втрачає свої якості. Мох сфагнум достатньо залити крутим окропом і залишити до охолодження, після цього його можна використовувати.



Рис. 4. Схема простого пропарювання землесуміші.

Взимку землесуміш залишають на морозі, щоб замерзла, навесні її використовують, і вона зберігає всі хімічні та фізичні властивості.

Посуд

Коренева система сенполій дуже ніжна, тоненька, розміщена у верхньому шарі землесуміші, тому садити її потрібно в невеликі горщики: молоді рослини — діаметром 5—7 см; дорослі — 7—10, 12—13 см. Якщо сенполія висаджена у дуже великий посуд і землесуміш підібрана неправильно, то вона може загинути. Горщик повинен бути таким, щоб вмщував у собі одну склянку землі для молодих рослин, і дві—три для дорослих. Керамічні горщики обов'язково потрібно пропарювати, а перед висаджуванням до них рослин — замочити.

Особлива роль відводиться дренажу, який сприяє додатковому доступу повітря до коренів, запобігає закисанню й ущільненню нижньої частини землі в горщику. Від якості дренажу залежить також склад земляної суміші, її кислотність, нормальний розвиток сенполії, особливо в пластмасовому горщику. У дні керамічного слід зробити широкий отвір для відтоку надлишку води, а в пластмасовому для цього роблять не менше п'яти отворів розпеченим великим цвяхом.

Найдоступніший дренаж — це побиті черепки старого керамічного горщика; керамзит, гранітний щебінь, гравій, пінопласт — синтетичний матеріал, що легко кришиться руками чи на тертушці. Із рослинних матеріалів можна використовувати соснову кору, шкаралупу горіхів, подрібнені соснові шишки.

Дренаж повинен займати від 1 до 3 см висоти горщика.

Варіанти землесуміші

№ 1. Листяний перегній — 1 частина; торф (бурий) — 3 частини; чорнозем — 1 частина; мох сфагнум (зелений) — 1 частина; пісок великозернистий — 1 частина; деревне вугілля — 1 л на відро суміші; суперфосфат — 2 ст. ложки.

№ 2. Листяний перегній — 4 частини; перегній (трирічний) — 2 частини; мох сфагнум — 1 частина; вермикуліт — 1 частина; деревне вугілля — 1 частина; кісткове борошно — 2 ст. ложки на відро суміші.

№ 3. Листяний перегній — 8 частин; городня земля — 5 частин; торф бурий — 2 частини; хвойна земля — 2 частини; деревне вугілля — 2 частини; вермикуліт — 1 частина.

№ 4. Чорнозем (кратовина) — 3 частини; хвойна земля — 1 частина; торф бурий — 1 частина; перегній — 1 частина; вермикуліт — 1 частина; сфагнум — 1 частина.

№ 5. Дернова земля — 1 частина; листяний перегній — 2 частини; торф бурий — 1 частина; сфагнум — 1 частина; вермикуліт — 1 частина; пісок (великий) — 1 частина.

Під час складання землесумішей пам'ятайте:

- Якщо сенполії ростуть добре, не поспішайте покращувати землесуміш.
- Ніколи не додавайте компоненти, в яких не впевнені. «Земля», яку завозять на клумби в місті, може виявитися звичайним добривом для відкритого ґрунту.
- Ніколи не беріть землю в місті, поблизу доріг, промислових об'єктів, вона може містити токсичні речовини, згубні для рослин.

- Земля із оранжерей, парників може бути заражена шкідниками.
- Свіжу приготовану землесуміш бажано випробувати спочатку на двох—трьох сенполіях.
- Приготовану землесуміш зберігають помірно вологою, в поліетиленових пакетах.
- Якщо немає торфу чи моху, ці компоненти можна замінити деревною тирсою, дрібно порізаною соломкою, подрібненою сосною корою, або трухлявою деревиною. Але земляну суміш з цими компонентами треба обов'язково спочатку перевіряти на двох—трьох рослинах.
- Для вкорінення листочків землесуміш не повинна містити перегній.

ПОЛИВАННЯ СЕНПОЛІЙ

Вода потрібна рослині завжди, життя без неї неможливе. Вона постачає поживні речовини: азот, фосфор, калій. Через неї рослина отримує кисень, також необхідний для нормального розвитку. Тому в домашніх умовах потрібно дотримуватися поливного режиму, щоб забезпечити рослину вологою в необхідній кількості і в потрібний час.

Якщо води дуже багато — вона повністю витісняє повітря, припиняється газообмін, землесуміш починає загнівати, в результаті страждають корені і рослина втрачає привабливість.

Коли ж води мало — швидко підсихають корені. Побачивши таку пересохлу фіалку, квітникар щедро заливає її водою, але ж це вже не приносить користі, а, навпаки, ще згубніше діє на рослину.

Для нормального росту і квітування фіалок необхідно насамперед дотримуватися регулярного поливного режиму. Він залежить від споживання води коренями та її випаровування.

Слід постійно перевіряти вологість землесуміші. Якщо на пальцях залишається слід від землі, то така землесуміш ще досить волога і поливати рослину не потрібно.

Якщо ж на пальцях залишається ледь помітний слід від землі, сенполію сьогодні можна полити лише двома столовими ложками води, не більше. В даному випадку пересох тільки верхній шар землесуміші і зайва волога шкодитиме рослині.

Температура води для поливання рослин теж важлива, вона повинна бути на 2—3° вищою або ж такою, як температура повітря.

Важливо під час поливання враховувати погодні умови. Якщо холодно — волога в горщиках мало випаровується, рослина теж менше використовує води; коли ж стоїть спека, вона швидше споживає вологу в горщику і тоді її слід поливати щодня. Квітучим сенполіям також потрібно дуже багато вологи, бо під час квітування вони інтенсивно використовують поживні речовини.

Температура, інтенсивність освітлення, склад землесуміші, вентиляція, вологість середовища, розмір горщика — це основні фактори, які визначають ступінь вологості коренів і їхній стан. З часом вони змінюються, тому може змінитися і режим поливання. При цьому слід також враховувати і сортові особливості фіалок.

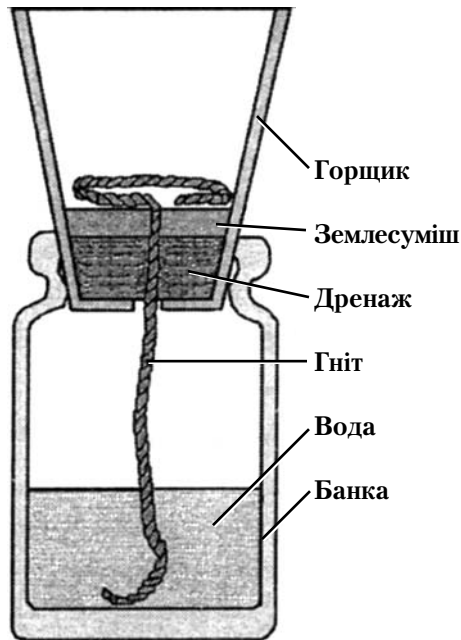


Рис. 5.
Схема влаштування гноту в горщику.

поливання: **використання гнотів**. Гніт заправляється в землесуміш через отвір у горщику і по ньому надходить стільки вологи, скільки потрібно корням. Горщик встановлюють на резервуар, який заповнюють водою, гніт опускають у цей резервуар. Рослина буде споживати воду, як їй захочеться: у спеку більше, в холодну погоду — менше. Використовуючи цей метод, обов'язково слід підібрати відповідну землесуміш, горщик та матеріал для ґрунту (синтетичний). Взагалі, до поливання сенполій потрібно підходити творчо, індивідуально до кожної рослини.

Якою водою слід поливати?

У різних місцевостях за своїм складом вода різна. Здебільшого багата на солі кальцію та магнію, від чого вона стає жорсткою. Для поливання сенполій придатна м'яка вода. Є декілька способів пом'якшити її: кип'ятінням, відстоюванням, фільтруванням тощо.

Кип'ятіння води. Це дуже простий і швидкий спосіб. Кип'ятять воду 20 хв., потім дають відстоятися, щоб солі випали в осад. Так зменшують кількість солей у воді.

Відстоювання. Цей спосіб найдоступніший для усіх. Вода повинна відстоятися не менше доби. При цьому солі частково випадають в осад і вивітрюється хлор, який застосовують для знезараження води. Воду використовують, а осад виливають.

Нині сенполії поливають із лійки зверху в горщик чи в піддон, а також застосовують абсорбційні методи, коли для транспортування води використовують капілярні водоводи.

Поливання сенполій зверху в горщик. За такого способу поливання вода намочує земляну грудку повністю, а зайва витікає в піддон — її слід вилити через 3 хв. Під час поливання намагайтеся, щоб вода не потрапила на листки рослини, бо від сонячних променів, які потрапляють на краплини води, вони можуть зазнати опіків.

Можна поливати і **в піддон**, тобто знизу горщика. Рослину ставлять у піддон з водою на 1/3 висоти горщика і тримають доти, поки поверхня землесуміші не стане вологою, після чого горщик переставляють у сухий піддон. Такий спосіб трудомісткий, бо потрібно увесь час змінювати воду в піддоні, щоб запобігти поширенню хвороб.

На відміну від традиційного, нині практикують інший, сучасний метод

Фільтрування. Воду пропускають через трубку, наповнену вугіллям. Таким способом очищення води користується колекціонер сенполій Дейкун А.В. із Донецька. Беруть пластмасову трубку діаметром 8—12 см, один кінець якої наглухо закривають, трохи вище роблять отвір для відтоку води. Цю трубку заповнюють деревним вугіллям. Зверху, щоб вугілля не вимивалося, закривають сіткою і, пропускаючи через такий пристрій, фільтрують воду. Зараз у магазинах є пристрої для очищення води, якими можна користуватися. Очищають її хімічними препаратами, але такий спосіб мало поширений через складність придбання потрібних препаратів.

Дистильована вода зовсім не містить солей, але в домашніх умовах приготувати її нелегко. Категорично не можна використовувати дощову воду: вона дуже брудна, особливо в містах.

ЗАСТОСУВАННЯ ДОБРИВ

Як відомо, все живе — рослини, тварини і людина — потребує відповідного живлення: вуглеводів, жирів, протеїнів. Ці речовини надходять ззовні, як джерело енергії й основа будови організму. Нестача їх призводить до припинення росту і навіть до загибелі рослин. З іншого ж боку, речовини, необхідні рослинам для фотосинтезу, засвоюються тільки в них самих. Живлення в точному своєму значенні — це органічні матеріали, які використовують живі істоти, це джерело енергії і будівельний матеріал клітин.

Коли ми «годуємо» рослину, то в дійсності лише забезпечуємо її мінеральними речовинами, а вже рослина сама відбирає те, що їй потрібно, переробляючи ці речовини шляхом фотосинтезу.

Потреба сенполій у мінеральних речовинах досить висока, бо ростуть вони у відносно невеликих горщиках, тому землесуміш в них швидко виснажується. Особливо часто це трапляється в період інтенсивного росту та рясного квітування. Перш за все сенполії споживають багато азоту (N), фосфору (P) і калію (K), значно менше магнію (Mg) та мікроелементів, таких, як залізо, мідь, марганець, цинк та інші. Яку ж роль відіграють добрива у підживленні сенполій?

Азот прискорює ріст і вегетацію, забезпечує утворення хлорофілу. Нестача цього елемента призводить до азотного голодування рослини. Характерна ознака його — пожовкле листя, листки ніби вицвітають, далі затримується ріст рослини, листки стають дрібними, черешки змінюють довжину, скручуються. Надмір цього елемента призводить до пізнішого квітування та частішого ураження грибковими хворобами. Джерелом азоту є аміачна, калійна, кальцієва селітра та сечовина (карбамід).

Фосфор стимулює утворення коріння, прискорює розвиток молодих рослин, збільшує їхню стійкість, підсилює квітування. Нестача цього елемента призводить до уповільнення росту коріння, затримання росту рослини і її квітування. Листя стає дуже темним, великим, на ньому з'являються плями, листки скручуються, засихають.

Джерелом фосфору є суперфосфат простий, фосфорне борошно та фосфорнокислий калій однозаміщений.

Калій збільшує стійкість та опірність рослин до хвороб, сприяє формуванню стебла і міцності всієї рослини. Необхідний у балансі з азотом та іншими елементами.

Нестача калію проявляється у відмиранні країв листової пластинки. Поява коричнево-жовтих плям — це результат порушеного калійного обміну.

Джерело калію — калійна сіль, хлористий та сірчаноокислий калій.

Кальцій створює умови для розвитку міцної кореневої системи, великої кількості кореневих волосків, а також підвищує опірність рослини до захворювань.

Нестача цього елемента призводить до відмирання точки росту кореня і надземної частини рослини. Це пояснюється тим, що кальцій надходить із старих частин рослини до молодих. Нестача кальцію в землесуміші затримує споживання рослиною калію, магнію та мікроелементів.

Надлишок кальцію спричинює хлороз, пов'язаний із нестачею заліза.

Джерелом цього елемента є азотноокислий кальцій, іноді — сірчаноокислий кальцій.

Магній входить до складу хлорофілу, активізує в тканинах ряд важливих ферментів дихання та фотосинтезу.

Нестача проявляється в руйнуванні хлорофілу, у рослин з'являється «мармуровість» листків, вони бліднішають, стають строкатими.

Джерело — сульфат магнію (гірка сіль).

Залізо входить до складу дихальних ферментів, бере участь в окисно-відновних процесах, в результаті чого утворюється хлорофіл.

Нестача заліза призводить до руйнування ауксину — речовини, що сприяє коренеутворенню і загальному росту рослини. Листя стає світло-жовтим, тобто настає хлороз.

Джерелом цього елемента є сульфати та хлориди заліза.

Марганець також бере участь в окисно-відновних процесах, сприяє утворенню хлорофілу та диханню рослин.

Нестача марганцю призводить до того, що залізо накопичується в закисній формі і діє на рослину, як отрута. Надлишок марганцю призводить до перетворення заліза в окисну форму, що спричинює хлороз листя, тому для підтримання активності заліза його має бути в 3—4 рази більше, ніж марганцю.

Джерелом є сульфат марганцю.

Мідь бере участь у білковому та вуглеводному обміні, підвищує стійкість рослин до грибкових захворювань.

Джерело — сульфат міді.

Цинк — сприяє утворенню хлорофілу та ростових речовин.

Нестача проявляється світло-зеленими хлорозними плямами на листках, а також дрібним листям.

Джерело — сульфат міді.

Бор — покращує доступ кисню до коріння.

Нестача його гальмує надходження в рослину кальцію, тому спостерігається слабе квітування, відмирає точка росту, припиняється ріст коренів.

Джерело — борна кислота.

Молібден — сприяє розвитку рослин, покращує засвоєння ними азоту.

Нестача проявляється на листках, вони набувають тьмяного або жовто-зеленого забарвлення, слабшає тургор. Все це є наслідком порушення азотного і водного обміну.

Джерело — молібдат амонію.

Види органічних та мінеральних добрив

Під час вирощування та підживлення сенполій дуже добре чергувати органічні та мінеральні (повні) добрива.

До органічних добрив належать: пташиний послід (курячий, голубиний) та коров'ячий гній. Для підживлення його готують так: 1 г сухого курячого посліду розчиняють в 1 л води, відразу ж і використовують. Добриво з коров'ячого гною готують так: літрову банку наповнюють на одну третину свіжим коров'яком, доливають воду до верху, закривають банку кришкою і ставлять у темне тепле місце для бродіння. Коли з банки вже не виділяється бульбашок, коров'як готовий. Беруть будь-яку мірку цього розчину і розводять завжди тільки у мокру землю в горщиках. Збільшувати концентрацію розчинів у надії, що так буде краще, не можна, це згубно діє на рослини.

Комплексні мінеральні добрива містять від двох до чотирьох основних елементів живлення. Склад такого добрива можна визначити за назвою: якщо в ній є частка «амо», «нітро», «азо», то це вказує на присутність азоту. «Фос» — свідчить про наявність фосфору, «ка» — калію. Добриво, яке містить азот, фосфор, калій, називається повним, наприклад: амофос, нітроамофос, нітрофос, нітрофоска та інші. На упаковці завжди вказують кількість діючої речовини в процентах, наприклад 20:16:10, де перша цифра означає азот (N), друга — фосфор (P₂O₅), третя — калій (K₂O), іноді буває і четвертий компонент — магній (MgO). Для сенполій можна використовувати готові мінеральні суміші, що продаються в магазинах. Проте, вибираючи їх, потрібно обов'язково звертати увагу на процентний вміст елементів живлення, тобто азоту, фосфору, калію, та наявність мікроелементів.

Враховувати співвідношення елементів живлення в тому чи іншому добриві важливо для того, щоб в той чи інший період росту сенполій впливати на формування розетки.

Зокрема, добриво, в якому більше азоту, підходить для молодих розеток у період інтенсивного росту перед квітуванням, та тоді, коли сенполії квітуть. Саме для рясного квітування потрібно вносити добрива з більшим вмістом фосфору та калію, коли розетка сформувалася і на ній знаходиться до 20 шт. добре розвинутих листків. Під час інтенсивного квітування вносять добриво з більшим вмістом азоту, бо квітки дуже виснажують рослину і, якщо не підживлювати таким добривом, сенполія може загинути.

Концентрація розчину — 1 г на 1 л води, поливати слід раз на 10 днів. Якщо 1 г добрив розчинити в 5—6 л води, можна таким розчином поливати, як звичайно, тоді поживні речовини надходять рівномірно і сенполії не постраждають.

Підживлюючи сенполії, потрібно дотримуватися деяких правил:

- Підживлювати слід тільки здорову рослину.
- Не перебільшувати концентрацію розчину.

- Вносити розчин тільки у вологу землю.
- Удобрювати після пересаджування через деякий час і коли рослина приживеться.
- Підживлювати, коли температура повітря в приміщенні не нижча 15°C.
- Один раз на рік вносити окремо розчин мікроелементів.
- «Жируючі» екземпляри поливати розчином добрив, що містять більше фосфору.
- Перед внесенням добрив обов'язково перевірити кислотність земляної суміші. Якщо реакція кисла (рН нижче 4), то внесення добрива під таку сенполію не допоможе, бо рослина потерпає від азотно-фосфорного голодування. За такого показника ні азот, ні фосфор не засвоюються. Рослину потрібно пересадити у свіжу землю. Якщо ж реакція лужна (рН більше 8), ріст сенполій зовсім припиняється. Засвоєння азоту та фосфору зменшується — це призводить до порушення обміну речовин. Таку землесуміш теж потрібно замінити.

РОЗМНОЖЕННЯ СЕНПОЛІЙ ЛИСТКОВИМИ ЖИВЦЯМИ

Сенполії дуже легко розмножуються листовими живцями. В цьому їх унікальна особливість, яка робить сенполії дедалі більш масовою кімнатною рослиною.

Якщо ви вирішили розмножувати сенполії, насамперед оберіть рослину-маточник. На ній потрібно вибрати зрілий листок із середнього ряду (якщо умовно розділити листки в розетці на три яруси, то перший ярус — це листя знизу, другий всередині і третій — це те, яке ще росте в центрі розетки).

Наступний етап — відокремлення листка від розетки. Його можна відламати, зігнувши під гострим кутом, відділити нігтем або акуратно зрізати скальпелем чи гострим лезом. Увесь інструмент, використаний для цього, повинен бути стерильним (можна просто протерти спиртом), всі зрізи слід засипати товченим деревним вугіллям, щоб захистити рослину від інфекції.

Вибраний вами листок вимийте у воді, краще в мильній, потім сполосніть чистою. Далі чистим лезом чи ножом підріжте черешок листка на відстані 3—4 см під кутом 45°. Зріз слід підсушити (від тридцяти хвилин до години). За цей час потрібно підготувати етикетки і зробити на них напис тих сортів, які приготували для розмноження.

Укорінювати листові живці можна як у землесуміші, так і у воді. Я роблю це завжди у воді й одержую добрі результати, тому що листок отримує через прозорий посуд і воду багато світла, на місці зрізу черешка швидко з'являються корені, а потім і молоді рослини. В землесуміші цей процес триває значно довше.

Із своєї практики укорінення листків зробила висновок, що для цього найкраща вода — відстояна, а не дистильована чи кип'ячена, в якій зовсім немає розчинних солей, тому і молоді розетки утворюються погано.

Коли листки у воді пустили корені, висадити їх слід у дуже пухку землесуміш. Вона повинна бути завжди вологою, навіть незначне пересушування призведе до загибелі листового живця. Якщо висадите багато живців, то для них можна зробити міні-парничок. Поставте всі коробочки з живцями в ящик,

накрийте його поліетиленовою плівкою. Під нею буде достатня вологість повітря і утвориться певний мікроклімат. Ящик краще поставити у світле, тепле місце або під люмінесцентні лампи.

Якщо листки довго не дають порослі, а самі ростуть, то потрібно третину листка зрізати у верхній його частині. Зріз присипають товченим деревним вугіллям. Так стимулюють появу молодих розеток.

Коли під час укорінення у воді листові живці підгнивають, то зріз потрібно зробити новий і потім вже висадити такий живець безпосередньо в землесуміш.

Якщо листок зів'яв, а загнивання не помітно, необхідно накрити його поліетиленовим пакетом або ж склянкою для підвищення вологості повітря навколо живця. Тільки при цьому склянку потрібно щодня піднімати, щоб провітрити, а в пакеті просто зробити невелику дірочку для дихання рослини.

Для листових живців можна рекомендувати таку землесуміш (у частинах): листяна земля — 2, хвойна — 1, мох сфагнум — 1, пісок — 0,5, вермикуліт — 0,5, тертий пінопласт — 1. Можна використати рівні частини торфу та піску, з додаванням моху сфагнуму.

Молоді розетки біля материнського листка з'являються через 3 місяці. Далі вони повинні підрости, сформуватися, щоб можна було їх пересаджувати, але трапляється й таке, що цей період триває до 10 місяців. Ні в якому разі не слід зрізувати материнський листок — за рахунок нього молоді розетки живляться.

Якщо ви залишили на листовому живці досить довгий черешок, та ще й посадили його в землесуміш глибоко, то чекати молодих розеток доведеться дуже довго.

Найвідповідальніший етап — це розвиток нових сенполій. Молоді розеточки жилилися за рахунок материнського листка, то й умови їм потрібні відповідні. Велике значення тут має глибина садіння. Не слід їх дуже заглиблювати, нижні листочки мають знаходитися на рівні землі, але вона не повинна потрапляти на точку росту. Важливий і температурний режим, особливо в перші тижні після пересаджування. Оптимальна температура повітря 20—23°C. Поливати рослини потрібно дуже обережно теплою, як свіжовидоєне молоко, водою. Не можна заливати центр розеток. Потрібне розсіяне світло. Та навіть при дотриманні цих умов сенполії у перший період розвитку ніби «затихають», а потім починається ріст центральних листків, і далі формується розетка. Вирощуючи молоді розетки, слід приділити увагу підживленню їх розчином добрив. Найкращим є добриво, в якому однаковий процент елементів живлення, або те, де більше азоту. Концентрація розчину добрива повинна бути у 8 разів меншою, ніж для дорослих рослин. Таким розчином можна поливати, як звичайною водою.

Отримавши листові живці поштою, зробіть так.

- Звільніть живці від упаковки, чистим лезом виріжте частини листків, що загинули чи пересохли, зрізи засипте товченим деревним вугіллям.
- Листки, що втратили тургор, повністю занурте у воду з температурою 20—28°C на декілька годин, до відновлення тургору.
- Чистим гострим лезом підріжте листки під кутом 45° на відстані 3—4 см від листової пластинки.

- Підрізаний таким чином листок покладіть на чисту поверхню на 30—40 хв. для того, щоб підсох калюс, який утворився, і щоб черешок під час укорінення не загнив.
- Після цього обмийте листок у розчині будь-якого фунгіциду для профілактики грибкових захворювань.
- Підпишіть та поставте кожен листочок (бажано) в окремий посуд у відстояну не менше однієї години воду для укорінення. Для цього можна використати дистильовану або кип'ячену воду.
- Після укорінення (3—4 тижні) живець слід висадити в пухку, повітропроникну землесуміш.
- Висаджені живці для кращого укорінення накрити поліетиленовою плівкою на 2—4 тижні. Для дихання рослин зробити у плівці дірочку.
- Якщо від листового живця відламався черешок, таку листову пластинку потрібно посадити на одну третину його довжини безпосередньо в землесуміш.

ПЕРЕСАДЖУВАННЯ СЕНПОЛІЙ

Відомо, що сенполія — трав'яниста рослина, вона має слабку кореневу систему. Корені її розміщуються у верхньому шарі землесуміші, тому для пересаджування не потрібні досить великі горщики. Діаметр їх обмежується 5—7 см; 12—13 см. Можна використовувати як глиняні, так і пластмасові.

Запам'ятайте! У глиняному горщику вода випаровується через його стінки та з поверхні ґрунту, а в пластмасовому — тільки з поверхні ґрунту. Під час поливання рослин потрібно враховувати це: у глиняному горщику поливають частіше, у пластмасовому — рідше. Сенполії пересаджують 1—2 рази на рік, тому що з часом землесуміш змінює свій склад, якість, стає малоприсадною.

І ось ви приготувалися до пересаджування, тут потрібно зробити так:

1. Нові череп'яні горщики витри майже в гарячій воді 30—40 хв.
2. Старі горщики добре промийте, відчистіть і також намочіть, щоб були мокрі під час пересаджування, тоді вони не будуть вбирати із землесуміші вологу.
3. Земляна грудка у сенполій має бути помірно вологою. Якщо суха, то корені зламаються, а коли надмірно волога, ви не зможете визначити їхній стан.
4. Перегляньте корені, обріжте ті, що відмерли.
5. У процесі пересаджування молодих розеток намагайтеся грудку землі з корінням не надто обтрушувати, або навіть зовсім не зачіпати.
6. Не заглиблюйте сенполії в землесуміш: черешки нижніх листочків мають бути трохи вище над поверхнею або злегка торкатися її. У дуже заглиблених рослин загниває точка росту, з'являється «іржа», відмирають листочки. Рослина може загинути.
7. Якщо сенполії посаджені дуже високо, то вони надалі розвиваються погано.

Найкращий період для пересаджування — весна—літо, але за необхідності можна і взимку. Існує декілька способів пересаджування: перевалювання, пересаджування з частковою заміною землесуміші, пересаджування з повною заміною землесуміші.

Перевалювання — пересаджування рослин без порушення земляної грудки. Цей спосіб застосовується для молодих розеток і роблять його так:

беруть горщик (обов'язково з дренажним отвором), на дно насипають дренажний матеріал шаром 1 см, на нього насипають трохи землесуміші, зволожують. Далі рослину встановлюють посеред горщика, по центру, вільні місця засипають новою землесумішшю. Потім рослини поливають. Такий спосіб пересаджування сенполії переносять безболісно.

Пересаджування з частковою заміною землесуміші. Готують горщик з дренажем, насипають на нього землесуміш, зволожують. Підготовлену рослину виймають із старого горщика, ножицями відрізають третину старої земляної грудки, встановлюють рослину в центрі горщика, обсіпають новою землесумішшю і поливають.

Пересаджування з повною заміною землесуміші роблять так: з коренів рослини обмивають всю землю, ставлять її в центрі заздалегідь підготовленого горщика, корені розправляють, засипають землею і поливають.

Після будь-якого пересаджування втрата коренів неминуча. Для їхнього відновлення необхідно 10—15 днів. У цей період рослинам потрібна температура 22—24°C, висока вологість повітря, розсіяне світло. Через місяць можна вже побачити ріст молодих листочків у центрі розетки.

Запам'ятайте! Сенполії не люблять великих горщиків, їм потрібний тісний посуд, в якому вони дуже швидко починають квітнути.

Пересаджувати сенполії відразу після квітання не можна, потрібно зачекати 2—3 тижні, доки рослина відпочине. Цвітіння забирає у неї дуже багато сили, а якщо ви її пересадите, це стане ще однією травмою, і рослина може загинути. Коли помітите в центрі розетки молоді світло-зелені листочки — це ознака того, що рослина готова до пересаджування.

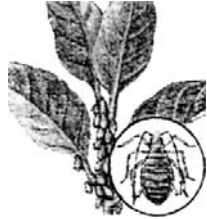
ШКІДНИКИ І ХВОРОБИ СЕНПОЛІЙ

Кімнатні рослини, в тому числі і сенполії, розвиваються повноцінно, якщо вони не хворіють. Без сумніву, гарний догляд значною мірою захищає від хвороб, проте... Через відкриті вікна, квартирки, двері в кімнату можуть легко потрапити деякі шкідники: попелиця, трипс. Протяги сприяють проникненню грибкових спор. І якщо з шкідниками своєчасно не справитися, вони можуть завдати серйозної шкоди.

Шкідники, що пошкоджують сенполії

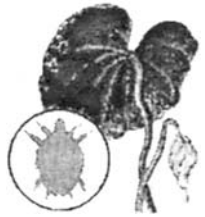


Трипс — нагадує собою маленьку мушку темного кольору. Пошкоджують рослину дорослі особини та їхні жовті личинки. Вони літають з рослини на рослину, залишаючи за собою сріблясті сліди на листках. Найбільшої шкоди завдають квіткам, які деформуються, вкриваються плямами. Якщо побачите пилоч на пелюстках квіток — це теж ознака того, що на рослині оселився трипс, він розгризає пиляки, і пилоч висипається. Щоб позбутися цих шкідників, потрібно обприскувати рослини інсектицидами.



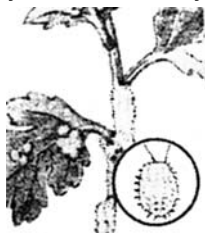
Попелиця — це маленький шкідник білувато-зелено-чорного кольору, який живе колоніями на рослині і висмоктує з тканин сік. Особливо полюбляє пуп'янки квіток та молодду серединку. Якщо не вжити заходів, рослина може загинути, її слід обробити спеціальними інсектицидами, відваром тютюнового пилу з додаванням мила, відваром ромашки.

Червоний павутинний кліщ — його розпізнають по тоненькій павутині. Придивившись до неї, можна побачити червоного, зеленуватого або сірого павучка (кліща). Він дуже швидко розмножується і сильно пошкоджує рослини. Запобігти появі цього кліща можна, якщо щодня збризкувати листя. За перших ознак ушкодження слід застосувати системні інсектициди. В разі необхідності обробку повторюють.



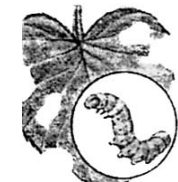
Цикламеновий кліщ дуже маленький. Якщо їх багато, то вони виглядають, як шар пилу на нижній частині листка. На відміну від червоного павутинного кліща, цей кліщ любить вологе середовище. Уражені ним рослини не ростуть, листя закручується, пуп'янки гинуть. Обробляти потрібно системним інсектицидом, уражені листки і пуп'янки видалити, дуже пошкоджену рослину викинути.

Нематода — мікроскопічні черв'ячки. Живуть у бульбочках, що з'являються на коренях рослини. Таку рослину слід геть викинути. Щоб уникнути цього шкідника, потрібно стерилізувати землесуміш, як компонент землесуміші не брати городньої землі. Внесення в землесуміш перегнійної землі убиває нематоду.

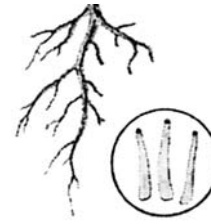
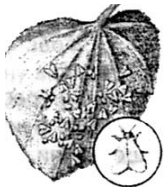


Борошнистий червчик — дрібні шкідники, що не наче вкриті ва тою. Збираються колоніями, за сильного ураження листки жовтіють, опадають. Потрібно обприскувати рослини системними інсектицидами. Якщо ураження не значне, сенполії обмивають під душем, або просто протирають мокрою тканиною чи ватою.

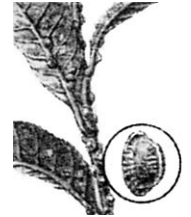
Білокрилка — маленька біла мушка, яка дуже швидко розмножується, тому боротися з нею досить важко. Коли помітили цього шкідника, негайно розпочинайте регулярно, через кожні два дні, обробляти рослини інсектицидами, особливо нижню частину листя, де білокрилка відкладає яйця і де потім з'являються личинки, які висмоктують сік.



Гусінь на кімнатні рослини нападає рідко, але іноді це трапляється. Ознака того, що на рослині є гусінь — дірки на листках, їх потрібно зібрати під листками і знищити.



Грибні комарик — чорного кольору, дорослі шкідники літають біля рослини, вони нешкідливі, але їхні личинки живляться органічними часточками в ґрунті, поїдають молоді корінці. Розмножуються, якщо надто підвищена вологість повітря. Землесуміш потрібно промити розчином інсектицидів, а також можна використати «Раптор» чи «Рейд» — аерозолі для комах.



Щитівка — виглядає як коричнева бляшка, яка приліплюється до нижнього боку листка чи черешка, її можна видалити вологою ганчіркою або ваткою. Потім потрібно здійснити обробку інсектицидом.

Подури — маленькі білі мошки, що стрибають на поверхні землі в горщиках, а також і в піддончиках, їх ще називають ногохвостками.

Масовому розмноженню цього шкідника сприяє надмірна вологість землесуміші. Щоб уникнути їхньої появи, потрібно відрегулювати поливний режим, рослини поливати водою з температурою +30°, можна частково замінити верхній шар землесуміші в горщику.

Дощові черв'яки — самі по собі вони не заважають рослинам, але роблять ходи, тим самим ущільнюють землю в горщиках, призводять до застою води, від чого загниває коріння і закисає ґрунт. Щоб уникнути цього, потрібно горщик занурити у воду з температурою 45—50°. Тоді вони вилізуть на поверхню і їх можна зібрати. Добрий ефект дає поливання горщиків блідо-рожевим розчином марганцівки, після цього горщик промивають чистою водою.

Хвороби сенполій



Борошниста роса — виявляється здебільшого на листках, а якщо не лікувати, то переходить далі на квітки. Вона має біло-сіруватий колір, ніби розсипане «борошно» на листках. При сильному зараженні стебло, черешки викривлюються, листки буріють, в'януть, засихають. Рослини потрібно обробити інсектицидами. «Вектра» — дуже дієвий засіб, можна використати і нітрофунгін (продається в аптеках) — 25 крапель на 0,5 л води.

Гниль коренів з'являється внаслідок перезволоження землесуміші. Причина — грибкове захворювання. Листки жовтіють, в'януть, швидко темніють, і рослина гине. Врятувати її можна, якщо, діставши із горщика, вирізати до здорової тканини гнилі корені. Зайве листя треба обрізати теж, обсипати місце товченим деревним вугіллем, дати підсохнути й поставити укорінюватися.



Сіра гниль виглядає, як пліснява, яка в прохолодних приміщеннях може вкривати будь-яку частину рослини: стебло, листки, пуп'янки та квітки. Навіть ґрунт у горщику на поверхні теж уражується. Потрібно добре провітрювати приміщення, видаляти уражені частини, запліснявілу землю, обробити системним фунгіцидом.



Іржа — рідкісне захворювання, ним хворіє пеларгонія, але іноді уражуються і сенполії. На листках з нижнього боку з'являються коричневі плями. Боротися з цим захворюванням важко. Уражене листя спалюють. Розмножувати таку рослину не слід. Потрібно забезпечити доступ свіжого повітря.

Чорний грибок з'являється на солодких виділеннях, які залишає після себе попелиця, білокрилка, борошнестий червчик. Сам по собі цей грибок не шкідливий, але він закриває поверхню листка від світла, чим сприяє затримці росту, і рослина слабшає. Грибок змивають мокрою тканиною, потім обробляють інсектицидом проти попелиці, білокрилки, червчика.



Вірус — не дає якогось одного симптому, але ріст рослин затримується, стебло викривлюється, черешки листочків теж. На листках з'являються блідо-зелені або жовті плями, на квітках — білі смужки. Інфекція, як правило, заноситься шкідниками. Методів боротьби не існує — якщо ви не знаєте, що це таке, то краще рослину викинути.



Захист від шкідників

Інсектициди, які застосовують для захисту сенполій від шкідників, поділяються на **контактні та системні**.

Контактні інсектициди діють безпосередньо на шкідників. Такими препаратами потрібно обробляти всі рослини. З метою профілактики ці інсектициди не використовують, бо вони вбивають тільки шкідника.

Системні інсектициди рослина вбирає в себе листям, коренями, її сік стає отруйним для шкідників. Ці препарати можна використовувати як для профілактики, так і для боротьби з ними. Ось деякі інсектициди, які використовують для захисту сенполій від шкідників.

Вектра® — концентрат суспензії, який містить 100 г/л бромкуназолу.

Зареєстрований товарний знак фірми «Авентіс КропСаєнс».

Дозволено для роздрібного продажу населенню.

Реєстраційний номер А № 00154, Б №00151.

Фунгіцид комплексної дії для захисту садів і виноградників від парші, борошнестої роси, оїдіуму. Високоєфективний засіб проти найбільш шкідливих хвороб плодових культур та виноградників.

Має довготривалу профілактичну дію і дозволяє скоротити кількість обробок.

Ефективність препарату практично не залежить від погодних умов.

Біологічні методи захисту рослин

Вони полягають в тому, що в приміщеннях випускають комах-хижаків, які знищують попелицю, кліща та інших шкідників. Наприклад, проти білокрилки застосовують паразита енкарзію. Таких комах-хижаків можна використовувати тільки в теплицях, оранжереях, але не в житлових помешканнях.

ВПЛИВ МІСЯЦЯ І ЗОДІАКАЛЬНИХ ЗНАКІВ НА РОСЛИНИ

Вчений-хімік, астролог В.К. Величко сказав: «На рослини діють не тільки фази Місяця, а і його положення в знаках Зодіаку» (рис. 6). Умовно з астрологічного досвіду всі знаки Зодіаку поділяють на продуктивні і непродуктивні.

До продуктивних знаків належать: Телець, Терези, Рак, Скорпіон, Козеріг, Риби.

Непродуктивні — Овен, Близнюки, Лев, Діва, Стрілець, Водолій.

На розвиток сенполій найкраще впливають продуктивні знаки. Тоді вони краще ростуть, розвиваються, рясно квітують, найстійкіші до несприятливих умов. Приділіть своїм квітам у цей період найбільше уваги і вони віддадуть вам.

Таблиця робіт з урахуванням знаків Зодіаку

Назва робіт	Знаки Зодіаку	
	1-2 чверть	2-3 чверть
Нарізування живців	Рак, Риби, Козеріг	
Пересаджування, перевалювання	Рак, Скорпіон, Діва, Телець, Козеріг	Скорпіон, Телець, Рак, Козеріг
Поливання	Рак, Риби, Телець, Терези	Рак, Риби, Телець
Підживлення	Рак, Риби, Скорпіон	Рак, Риби, Терези, Телець, найкращі - Овен, Стрілець
Висівання насіння	Рак, Риби, Телець, Скорпіон	Скорпіон
Селекційна робота	Рак, Водолій	
Догляд за квітами	Водолій, Овен, Лев	Діва, Водолій, Лев, Стрілець, Близнюки, Овен
Боротьба з хворобами	Водолій, Овен, Лев, Телець	Всі непродуктивні знаки

СУЧАСНІ СОРТИ

Атаман, сел. Макуні.

Махрові, ефектні, великі, темно-вишневі бархатисті зірки з тоненьким білим хвилястим краєм. Компактна розетка зелених зубчастих листків. Вибагливий до умов вирощування сорт.

Весняний грім, сел. Прилуцька.

Великі яскраво-сині з білою бахромою, хвилясті зірки. Листки темні, зубчасті. Суперсорт Прилуцької.

Властелін, сел. Макуні.

Дуже бахромчата рожево-бузкова, велика квітка. Листя темне, ложкоподібне, злегка зубчасте. Сорт, що важко росте.

Волшебні сні, сел. Макуні.

Великі, лавандово-голубі, хвилясті прості, або напівмахрові квітки з білою облямівкою. Високі міцні квітконоси, симетрична розетка світло-зелених листків, рясне квітування. Невибagliвий сорт.

Голубі далі, сел. Макуні.

Дуже великі (2—6 см), напівмахрові, яскраво-сині зірки з тоненькою білою облямівкою по краях. Міцні квітконоси. Симетрична розетка простих листків. Чудовий сорт для колекцій.

Золушкін сон, сел. Дейкун.

Середні фіалково-білі квітки з салатною бахромою на верхніх пелюстках, виступає рожева облямівка. Листок світлий, падубоподібний. Невибagliвий у вирощуванні сорт. Квітка справді схожа на дівчину Золушку із казки.

Кармен, сел. Макуні.

Дуже великі, напівмахрові та махрові лілові квітки височіють над компактною розеткою з темного листя, ніби запрошуючи до танцю. Сорт складний у вирощуванні.

На порозі ночі, сел. Прилуцька.

Суперсорт Прилуцької. Великі, фіалково-голубі квітки з білою облямівкою. Листки темно-зелені. Невибagliвий сорт.

Огоньок-99, сел. Макуні.

Великі (діаметр — 6 см) фіалково-рожеві квітки з бахромою по краю, а в середині яскраво-рожева пляма. Квітконоси стоячі, рясне квітування. Невибagliвий сорт.

Пантера, сел. Макуні.

Велика темно-синьо-фіолетова зірка. Листки темні, компактна розетка. Квітка справді схожа на пантеру, що готується стрибнути. Чудовий сорт!

Внезапний дождь, сел. Прилуцька.

Великі напівмахрові або махрові голубі зірки з синіми бризками на пелюстках. Фантазійний суперсорт Прилуцької. Невибagliвий.

Вишневі тіні, сел. Макуні.

Дуже великі, повністю махрові, оксамитові темно-вишневі квітки з білою облямівкою. Компактна розетка. Вибagliвий у вирощуванні.

Подружка, сел. Макуні.

Великі прості темно-вишневі зірки на стоячих квітконосах прикрашають розетку із темно-зелених круглих листків. Невибagliвий сорт.

Пінк Лайт, зарубіжної селекції.

Рясне квітування, яскраво-рожеві, складчасто-хвилясті квітки з білою бахромою. Міцні квітконоси, компактна розетка світлого круглого листя із зубчиками. Сорт важко виростити, але яка радість, коли він завітє!

Енджел Рефлексин (Angels Reflection), зарубіжної селекції.

Великі світло-рожеві квітки щедро побризкані голубими плямами й штрихами. Дуже ошатний сорт, чудово вирощується.

Старгейт (Stargate), зарубіжної селекції.

Цей сорт у вільному перекладі означає «Зіркові ворота». Коли поглянути на ці квіти, то це дійсно так! Великі прості квітки у формі зірки, рясно вкриті рожевими плямами і крапками, по краю біла облямівка. Невибagliвий сорт.

Супер Дупер (Syper Duper),**зарубіжної селекції.**

Дуже великі (діаметром 7 см і більше) рожеві, напівмахрові і махрові квітки, край пелюсток хвилястий. Стоячі квітконоси, велика симетрична розетка, а квітки просто чудові! Не дуже вибагливий у вирощуванні сорт. Нині це один із суперсортів з рожевими квітками.

Red Lantern, зарубіжної селекції.

Розкішний, оксамитовий, насичено-червоний сорт. Великі напівмахрові зірки з білою каймою по краях пелюсток. «По-королівськи виглядає серед простих темно-зелених листків» — цитата із каталогу фірми.

Hello Sunshine, зарубіжної селекції.

Великі, діаметром до 6 см, напівмахрові оксамитові фуксієподібні зірки з білою облямівкою на високих стоячих квітконосах. Зелені прості листки зі споду червоні. Симетрична велика розетка.

Айріш Флірт (Irish Flirt), зарубіжної селекції,

напівмініатюрний сорт. Квітки махрові, бахромчасті, білі з світло-зеленим відтінком. Листки невеликі, зубчасті, світло-зелені, компактна розетка. Красивий, оригінальний, невивagliвий сорт.

Гурон (Huron), зарубіжної селекції.

Махрові, напівмахрові голубі, хвилясті квітки. Листки тверді, зелені, заокруглені, компактна розетка. Привабливий сорт, але росте важко.

Мері Крістмас (Mary Chistmas), зарубіжної селекції.

Квітки напівмахрові, бахромчасті, лавандово-бузкові, пелюстки хвилясті, верхні частини яких забарвлені у темніший колір. Листки темно-зелені, видовжені. Дуже привабливий, навіть містичний сорт, невивagliвий.

Меджесті (Majesty), зарубіжної селекції.

Квітки напівмахрові, бахромчасті, білі з лимонно-жовтою серединою. Жовтий колір проявляється у рослин, що мають квітнути уже втретє та стоять під люмінесцентними лампами. Листки зелені, хвилясті, розетка компактна. Один з красивих біло-жовтих сортів, невивagliвий у вирощуванні.

Флора Квін (Flora Queen), зарубіжної селекції.

Квітки великі, махрові, напівмахрові, бузково-лавандові, щедро побризкані плямами та смужками синього кольору. Край пелюсток з білою облямівкою. Листки зелені, тверді, трохи видовжені. Компактна розетка. Один з красивих фантазійних сортів.

Міднайт Меджик (Midnight Magic), зарубіжної селекції.

Квітки напівмахрові, чорнильно-фіолетові, з білою чіткою облямівкою. Листки зелені, овальні, зубчасті. Рясне квітування, компактна розетка. Невибagliвий у вирощуванні сорт.

Велвет Фрост (Velvet Frost), зарубіжної селекції.

Великі махрові синьо-фіолетові зірки з білою облямівкою. Рясне квітування. Листки зелені, трохи видовжені. Дуже красивий, популярний сорт.

Арапах (Arapahoe), зарубіжної селекції.

Великі махрові, напівмахрові, темно-вишневі красиві квітки. Дуже привабливий сорт. Листки зелені з червоним відтінком, видовжені. Розетка компактна. Невибагливий у вирощуванні сорт.

Фростед Флеймз (Frosted Flames), зарубіжної селекції.

Великі, малиново-червоні зірчасті квітки з білим краєм. Компактна розетка. Один з червоноквіткових сортів. Листки зелені, злегка хвилясті. Невибагливий сорт.

Мунліт Сноу (Moonlit Snow), зарубіжної селекції.

Великі, махрові, білі квітки з різною кількістю жовтого кольору всередині квітки. Жовтоквітковий сорт. Зелене овальне листя, компактна розетка.

Місті Клауд (Misty Cloud), зарубіжної селекції.

Великі, напівмахрові та махрові, яскраві синьо-голубі квітки з широкою білою облямівкою. Рясне квітування. Листки зелені, розетка велика. Невибагливий сорт.

Рам Панч (Rum Punch), зарубіжної селекції.

Великі, махрові, рожеві квітки з насиченими рожево-ліловими кінчиками пелюсток. Темно-зелені листки, розетка компактна, сильні, високі квітконоси. Рясне квітування. Один з незвичайних сортів моєї колекції, до якої належать ще й такі сорти: Ness Fantasy Cold, Ginger Snap, Blushind Ivory, Alamo Stranger та інші.

Лайонз Шок Вейв (Lyon's Shock Wave), зарубіжної селекції. Великі, махрові, винно-малинові квітки з білою облямівкою. Рясне квітування, сильні квітконоси, темно-зелені, видовжені, з гострим кінцем листки. Компактна розетка. Розкішний сорт! У вирощуванні важкуватий.

Енджел Рефлекшин (Angel's Reflection), зарубіжної селекції.

Великі, прості або напівмахрові рожеві квітки, дуже обляпані синім «фантазі». Рясне й тривале квітування. Світло-зелені прості листки. Вишуканість кольору квітки викликає бажання мати її в своїй колекції.

Ейншент Лейс (Ancient Lace), зарубіжної селекції.

Прості блідо-рожеві квітки з сильно гофрованою облямівкою салатного кольору. Незвичайна облямівка робить дуже привабливим цей сорт. А яке листя! Воно також гофроване.

Королева Марго (Queen Margo), зарубіжної селекції.

Середні, махрові, бурякового кольору квітки з білою тоненькою облямівкою. Вишуканість цьому сорту надають листки, які мають форму «герл» (дівчини).

МІСЯЧНИЙ КАЛЕНДАР

Повний Місяць

Коренева система рослин дуже ослаблена, відчуває недостачу енергії, тому в цей період не можна пересаджувати рослини протягом трьох днів, оскільки знижені приживлення і життєздатність кореневої системи.

Третя чверть місячна «осінь»

У цей період відбувається рух соків до землі. Найкращий час для рослин, що утворюють підземні бульби. Висаджувати, поливати їх потрібно саме в цей період. Квіти можна садити, пересаджувати, поливати, підживлювати, враховуючи проходження місяцем знаків Зодіаку.

Друга чверть місячне «літо»

У цей період продовжується рух соків до верхівок і, щоб отримати добрі результати у вирощуванні квітів, цю фазу Місяця потрібно також використовувати, як і першу чверть. Тобто садити, поливати, підживлювати, пересаджувати, займатися селекційною роботою, враховуючи знаки Зодіаку.

Четверта чверть місячна «зима»

У цей період можна проводити різні роботи: поливати, пересаджувати, підживлювати, але, знову ж таки, враховувати те, в якому знаку Зодіаку знаходиться Місяць. Коли він проходить Лева чи Водолія забороняється будь-яка робота.

Перша чверть місячна «весна»

У цей місячний період відбувається рух соків до верхівок. Це найкращий період для висаджування, підживлення, пересаджування, поливання, селекційної роботи. При цьому потрібно враховувати, які знаки Зодіаку в цей період проходить Місяць. **Найкращі** з них: Рак, Телець, Скорпіон, Риби, Козеріг, Терези. **Погані** знаки: Водолій, Лев.

Молодий Місяць

Критичний період, важкий для рослин. Вони знаходяться у стані внутрішнього спокою, насичені вологою. Тому за добу до і після точного аспекту, вказаного в календарях, контакти з людиною не бажані. Тобто, протягом трьох днів з квітами в цей період роботи нічого не слід.

ЗАГАЛЬНІ ПОРАДИ

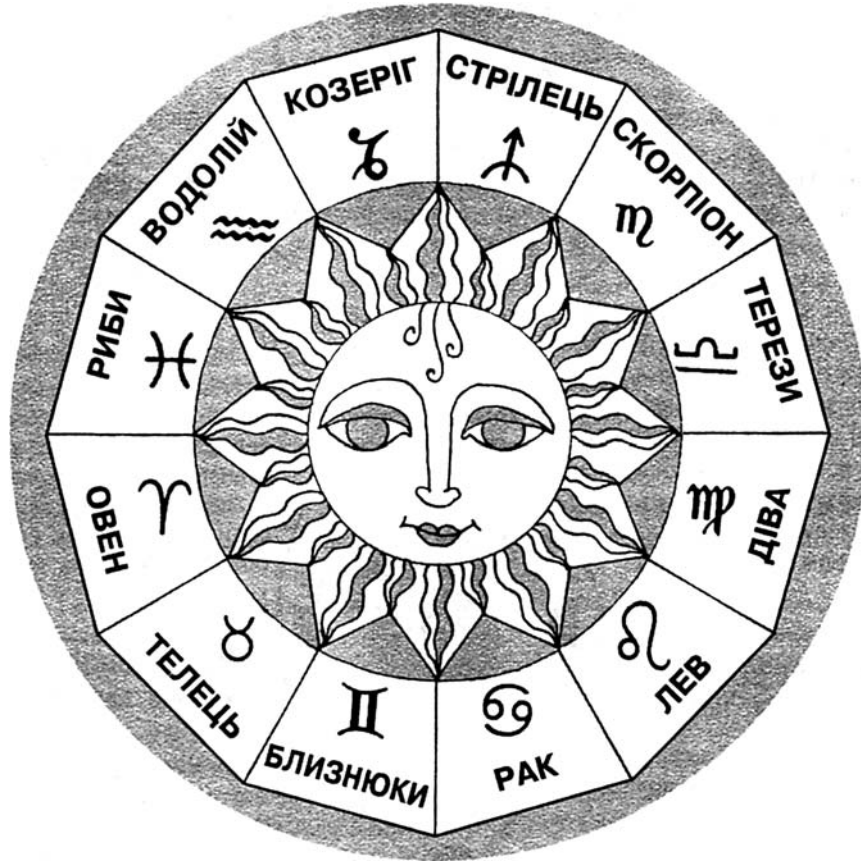


Рис. 6. Зодіакальне коло

Овен — з 21 березня по 20 квітня
Телець — з 21 квітня по 20 травня
Близнюки — з 21 травня по 20 червня
Рак — з 21 червня по 20 липня
Лев — з 21 липня по 21 серпня
Діва — з 22 серпня по 22 вересня
Терези — з 23 вересня по 22 жовтня
Скорпіон — з 23 жовтня по 22 листопада
Стрілець — з 23 листопада по 20 грудня
Козеріг — з 21 грудня по 19 січня
Водолій — з 20 січня по 18 лютого
Риби — з 18 лютого по 20 березня

1. Слід розміщувати рослини в місцях, куди не потрапляє пряме сонячне світло.
2. Оберегати рослини від переохолодження, провітрюючи приміщення.
3. Утримувати рослини за температури +18°, +22°, +25° із нічним зниженням не нижче +5°.
4. Поливати лише відстояною водою кімнатної температури або вищої на 5°.
5. Періодично зволожувати приміщення, де утримуються сенполії, краще це робити надвечір.
6. Обприскувати рослини щотижня теплою водою («ніби роса» — сприяє росту листя).
7. Застосування холодної або дуже гарячої води під час поливання рослин призводить до появи на листках жовтих або коричневих плям, які не видаляються.
8. Обов'язково своєчасно видаляти квітки, що відцвіли, засохлі квітконоси, листки, які підсихають з країв, жовтіючі листки нижнього ряду.
9. Стерилізувати землесуміш обов'язково, а також посуд, полиці, де стоять рослини. Щоб вони не хворіли, обробляти розчином інсектициду.
10. Своєчасно ізолювати хворі чи з підозрою на захворювання рослини, а також ті, що принесені чи привезені. Такі рослини ізолюють на 2 місяці, щоб виявити, чи не хворі вони. Якщо хворі, то вжити необхідних заходів.
11. Для знищення шкідників на рослинах застосовувати відповідні інсектициди, при цьому дотримуватися рекомендацій щодо їхнього застосування. Не забувати, що такі препарати отруйні і шкідливі для людини.
12. Не використовувати дуже великого посуду, бо сенполії люблять «тісні» горщики, в яких вони швидко починають квітнути.
13. Поливати рослини слід рівномірно, не пересушувати і не надто зволожувати, при цьому до кожної з них потрібно підходити індивідуально, враховуючи розмір посуду та склад землесуміші.
14. Рослини повинні стояти так, щоб не доторкалися одна до одної. Тоді між ними не буде застоюватися повітря і вони менше уражатимуться хворобами.
15. Якщо рослини утримують за умов природного освітлення на підвіконнях, їх потрібно через кожних три дні повертати на 180°, щоб розетка була компактною, рівномірною.
16. Добрива вносять тільки у мокру землесуміш, підживлювати можна лише здорову рослину.
17. Мити рослини краще увечері теплою водою, м'яким пензликом чи просто пальцями. За ніч вода ви сохне і тоді сенполію можна виставити на світло.
18. Щоб не інфікувати рослини, руки потрібно мити з милом, увесь інструмент періодично дезінфікувати (протирати спиртом).
19. Стимуляторами росту можна користуватися тоді, коли ви впевнені в тому, що зумієте правильно їх розчинити. Передозування згубно діє на рослини. А взагалі сенполії дуже добре розмножуються листовими живцями, укоріненими просто у воді, отож не завдавайте собі клопоту.

20. Різномбарвні сорти сенполій часом не розквітають так, як описано в каталозі. Не поспішайте звинувачувати нестійкість даного сорту, можливо, на таке квітання вплинули несприятливі умови вирощування, наприклад, кислотність землесуміші.
21. Строкатолисті форми сенполій під час несприятливих умов вирощування змінюють забарвлення, тобто з плямистого воно стає зовсім зеленим. Їм потрібні: землесуміш, що містить мінімальну кількість азоту, прохолодне місце, світло, волога.
22. Підживлювати такі форми сенполій слід добривами, що містять азоту найменше. Звертайте увагу на вміст поживних речовин у добривах, вказаний на етикетках. Наприклад: N — 5%; P₂O₅ — 15%; K₂O — 20% та мікроелементи.
23. Для розмноження строкатолистих форм сенполій зрізують листок з дорослої рослини, що має найзеленіше забарвлення. Бідний на хлорофіл листок майже не дає розеток.
24. Щоб відібрати для колекції сенполію «фентазі», потрібно виростити всі «дітки», що з'явилися біля материнського листка до квітання і потім створити необхідні умови, щоб рослина правильно, за описом у каталозі завітувала.
25. Укорінюючи листові живці, бажано кожний з них поставити в окремий посуд, щоб у разі підгнивання одного не заразилися інші.
26. Не видаляти материнського листка від молодих розеток доти, доки не виростуть дві пари молодих листочків і їхні розміри сягнуть третини материнського листка. В даному випадку з цього листка «дітки» отримують живлення, як від «матері».

І остання порада.

Якщо ви дійшли висновку, що справді хочете стати колекціонером сенполій, то майте на увазі таке:

- поповнювати власну колекцію слід тільки із колекційних джерел;
- не купувати листових живців у так званих «стихійних» продавців сенполій, а лише у колекціонерів, з обов'язковим позначенням сорту;
- не купувати листових живців, які оброблені стимулятором росту;
- обов'язково вести записи в алфавітній книзі про правильні назви сортів, дату, від якого колекціонера придбали, короткий опис квітання рослини.

ПОМИЛКИ В ПРОЦЕСІ ДОГЛЯДУ ЗА СЕНПОЛІЯМИ

Затримка росту — взимку це явище нормальне, тому не примушуйте сенполію рости. А взагалі, природа цього захворювання невідома. За зовнішнім виглядом воно схоже на зараження сенполій цикламенним кліщем. Зміни досить видно на молодих листочках, черешки яких зменшуються, а самі листочки стають блискучими. Розмножувати таку рослину не слід, бо ознаки хвороби передаються надалі.

Листя виглядає нежиттєздатним, блідим — дуже велике освітлення або рослина заражена червоним павутинним кліщем.

Листя скручується — дуже велике освітлення, сухість повітря, різкі перепади температури. Таке явище спричинюють і трипси, кліщі.

Коричневі кінчики листків — сухість повітря, фізичні ушкодження.

Коричневі краї листків — нестача світла, надмірне зволоження землесуміші, надмірне освітлення, дуже низька або висока температура, сухість повітря, протяги, передозування мінеральних добрив.

Пониклі листки — неправильні умови вирощування сенполій: пересихання або надмірне зволоження землесуміші, надлишок освітлення, сухе повітря, висока температура, шкідники — все це призводить до загнивання стебла.

Плями на листках — жовті та коричневі, з'являються в результаті сильного прямого сонячного освітлення, обприскування і поливання рослин холодною водою. Сенполії не слід ставити під прямі сонячні промені, температура води для поливання чи обприскування має бути кімнатною або на 3—5° вищою.

Жовтіють листки — на них потрапляють прямі сонячні промені, нестача в землесуміші поживних речовин, мікроелементів. Потрібно підживити та притінити рослини.

Гниль стебла — може статися через поділ сенполій на декілька частин. Таку операцію слід проводити дуже ретельно. Зрізи підсушити, присипати товченим деревним вугіллям. Спостерігати за рослиною: якщо на ній з'являються пониклі листочки, це прояв захворювання.

Обпадання бутонів та квітів — до цього частіше призводять: сухе повітря, недостатній полив, нестача освітлення, надмірно удобрена землесуміш, велика кількість азоту в ній, а також різка зміна температури.

Квітки швидко в'януть — таке трапляється, коли повітря сухе, не вистачає вологи, світла або висока температура повітря.

Квітки повністю не розкриваються і швидко засихають — таке явище спостерігається, коли надто висока температура повітря і дуже кисла землесуміш (рН — нижче 5,5). За лужної реакції землесуміші (рН більше 7,5) сенполії виглядають хворобливими, майже не ростуть і можуть загинути. Потрібно пересадити у нову землесуміш, відкоригувати її кислотність.

Сенполії не квітуть — багато листя на рослині, яке забирає всі поживні речовини, потрібні для квітання; недостатнє освітлення, пов'язане з тривалістю світлового дня, або ж рослини стоять далеко від світла.

Сухість повітря, а також нестача чи надлишок мінерального живлення, ураження трипсами, або дуже великий горщик.

Зелений наліт на горщику з'являється через поганий дренаж у горщику, надмірне зволоження землесуміші.

Білий наліт на горщику з'являється внаслідок передозування мінеральних добрив або поливання жорсткою водою.

ЛІТЕРАТУРА:

- Киселев Г.Е. Цветоводство. — М.: Колос, 1964.
- Ягодина Б.А. Агрехимия. М.: Колос, 1982.
- Стеблянка М.І. Ботаніка. — Київ: Вища школа, 1995.
- Залесский Д.М. Сенполии: их дикорастущие виды и вопросы культуры, — Л.: ЛГУ, 1983.
- Михеев В.А. Сенполии. — Москва: 1993.
- Лезина К., Чуб В. Комнатные растения. — Москва: 1998.
- Довідник квітникаря-любителя
За ред. Т.М. Черевченко — К.: Урожай, 1994.
- Д-р Хессайон Д.Г. Всё о комнатных растениях, — М.: Кладезь, 1996.
- Ширяева Н. Узамбарские фиалки. — М.: Фитон, 2000.
- Макуни Б.М., Клевенская Т.М. Сенполии. — М.: Астрель, 2001.
- Тучнин В.Д. Лунный календарь на 2001 год. — М., 2001.
- Быховец А.И. Комнатные растения от А до Я. — Минск: Харвест, 1999.
- Цветоводство. М., 1980—2000 гг.
- Квіти України. — К., 1985—2001 рр.