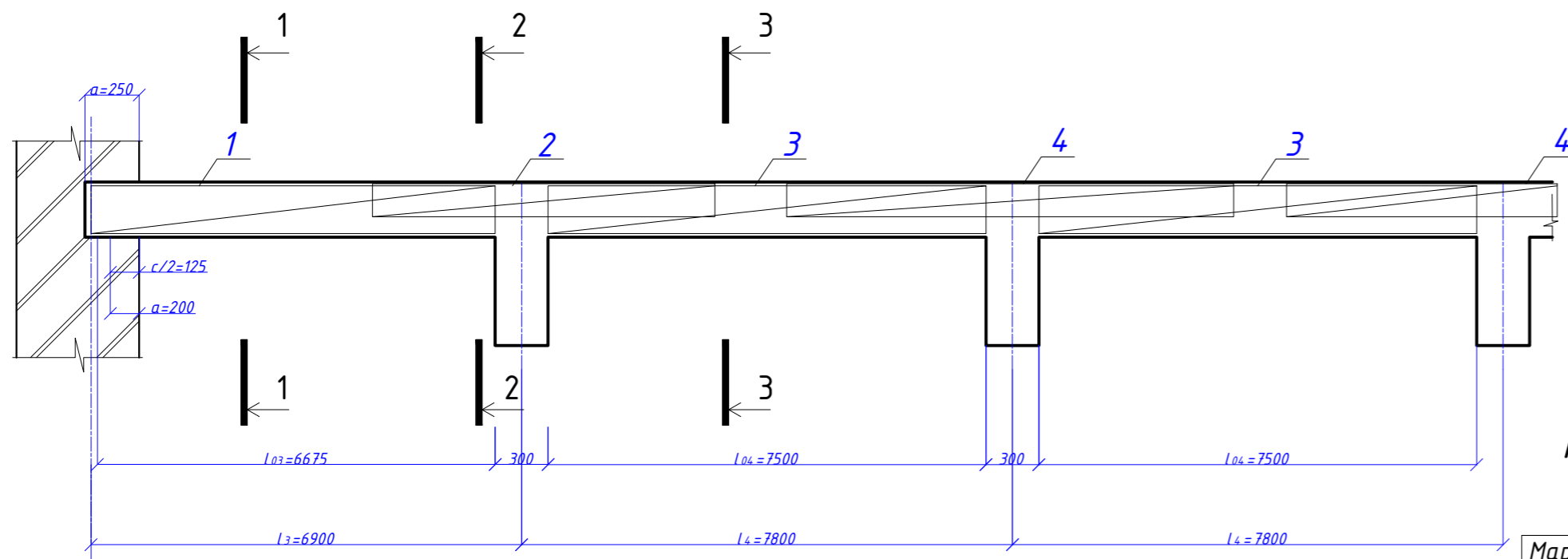




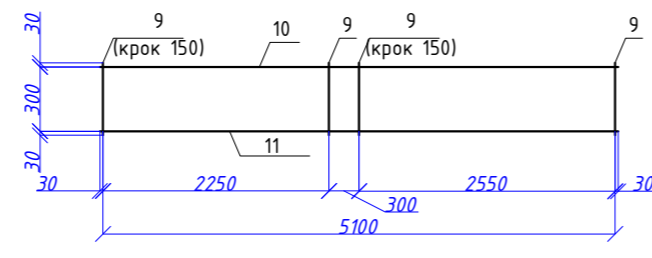
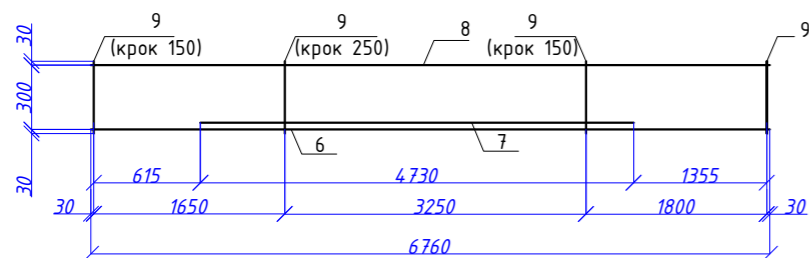
Схема армування другорядної балки ДБ зварними каркасами



1

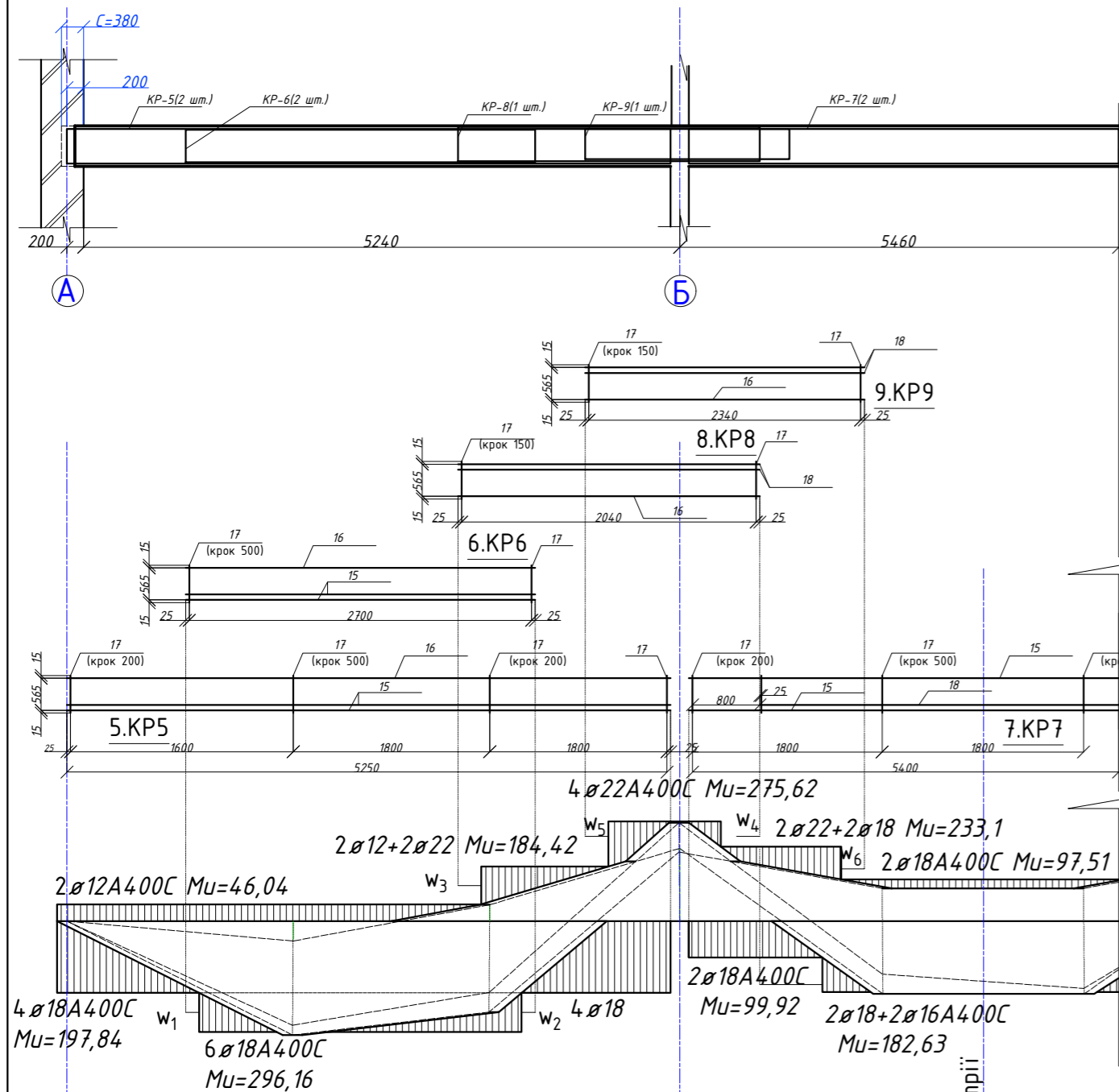
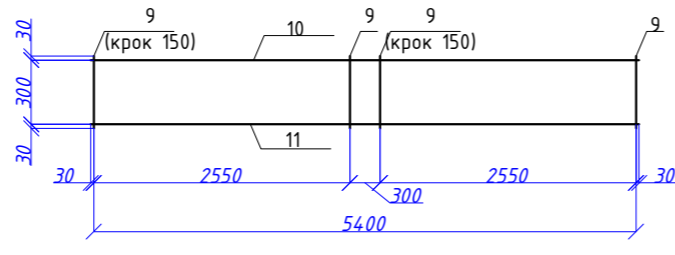
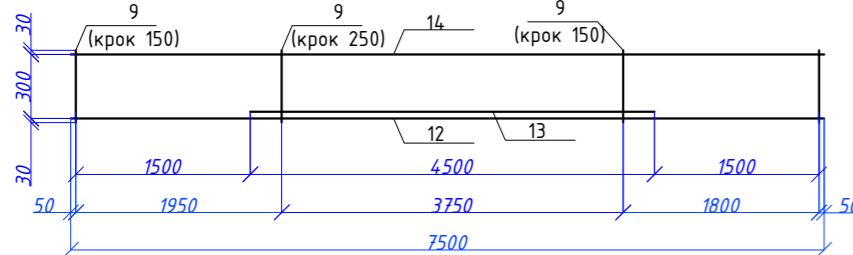
(Поз.1)Кр-1

(Поз.2)Кр-2

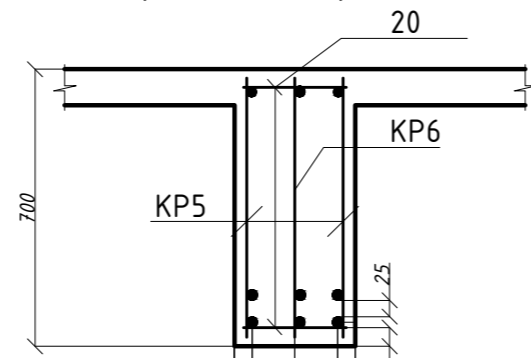


(Поз.3)Кр-3

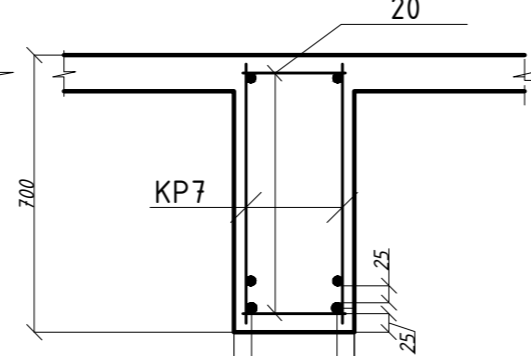
(Поз.4)Кр-4



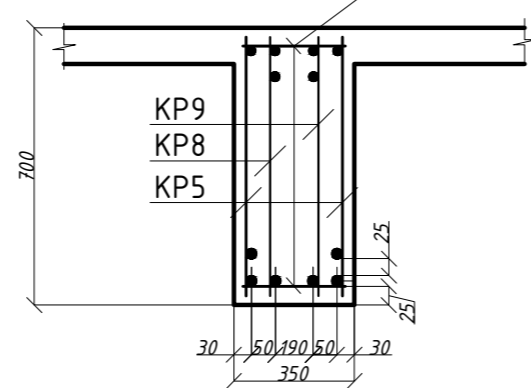
Крайній проліт



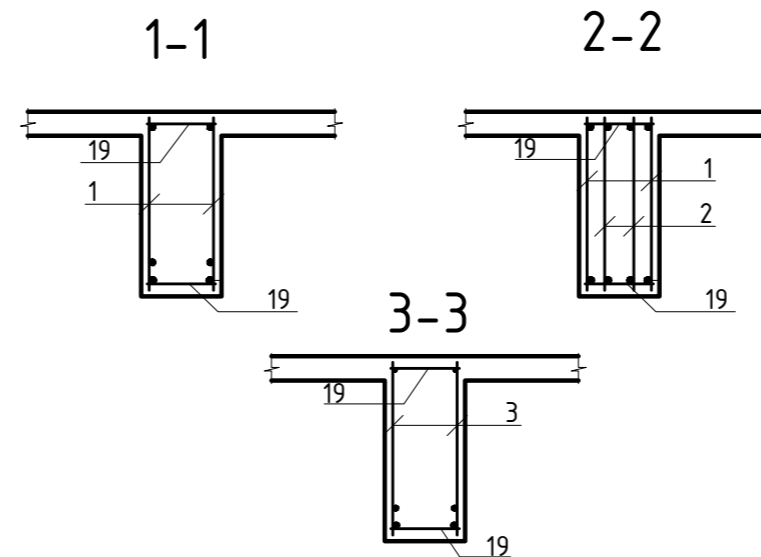
Середній проліт



На опорах



Вісь симетрії



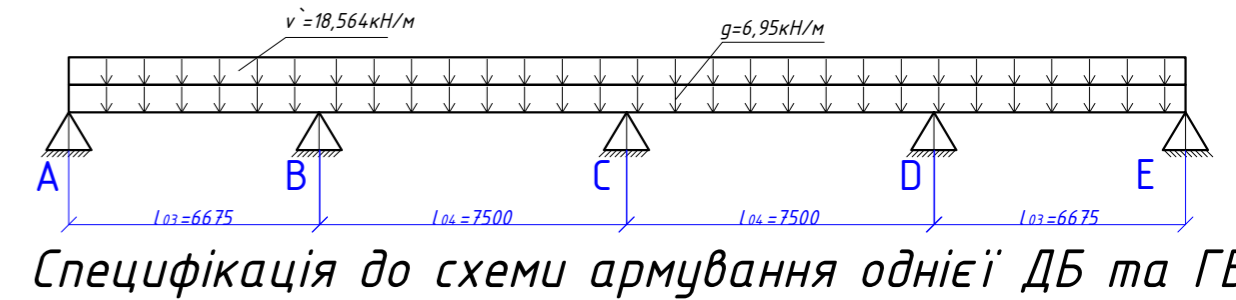
Групова специфікація на арматурні вироби

Марка виробу	Поз. дет.	Найменування	Кіл.	Маса од,кг	Маса виробу, кг
КР1	6	ø18A400C ДСТУ 3760:2006 l=6760	1	13,51	32,35
	7	ø16A400C ДСТУ 3760:2006 l=4730	1	7,34	
	8	ø10A400C ДСТУ 3760:2006 l=6760	1	4,17	
КР2	9	ø10A400C ДСТУ 3760:2006 l=360	36	0,2	24,76
	10	ø18A400C ДСТУ 3760:2006 l=5160	1	10,19	
	11	ø16A400C ДСТУ 3760:2006 l=5160	1	8,05	
КР3	9	ø10A400C ДСТУ 3760:2006 l=360	40	0,2	30,71
	12	ø16A400C ДСТУ 3760:2006 l=7500	1	11,84	
	13	ø14A400C ДСТУ 3760:2006 l=4500	1	6,1	
КР4	9	ø10A400C ДСТУ 3760:2006 l=360	34	0,2	25,79
	10	ø18A400C ДСТУ 3760:2006 l=5460	1	10,19	
	11	ø16A400C ДСТУ 3760:2006 l=5460	1	8,05	
КР5	17	ø10A400C ДСТУ 3760:2006 l=595	21	0,37	36,97
	15	ø18A400C ДСТУ 3760:2006 l=5250	2	10,49	
	16	ø12A400C ДСТУ 3760:2006 l=5250	1	8,28	
КР6	17	ø10A400C ДСТУ 3760:2006 l=595	5	0,37	16,89
	15	ø18A400C ДСТУ 3760:2006 l=2750	2	5,49	
	16	ø12A400C ДСТУ 3760:2006 l=2750	1	4,26	
КР7	17	ø10A400C ДСТУ 3760:2006 l=595	22	0,37	35,72
	15	ø18A400C ДСТУ 3760:2006 l=5450	2	10,79	
	18	ø16A400C ДСТУ 3760:2006 l=5450	1	8,6	
КР8	17	ø10A400C ДСТУ 3760:2006 l=595	14	0,37	19,52
	16	ø12A400C ДСТУ 3760:2006 l=2090	1	1,86	
	18	ø22A400C ДСТУ 3760:2006 l=2090	2	6,24	
КР9	17	ø10A400C ДСТУ 3760:2006 l=595	16	0,37	22,27
	16	ø12A400C ДСТУ 3760:2006 l=2390	1	2,12	
	18	ø22A400C ДСТУ 3760:2006 l=2390	2	7,13	

Примітки:

- Даний аркуш читати разом з арк. 1 і 3
- Район будівництва м.Слов'янськ
- Зварювання стержнів виконувати за ДСТУ Б.В.2.6-169:2011

Розрахункова схема Другорядної балки



Специфікація до схеми армування однієї ДБ та ГБ

Поз.	Позначення	Найменування	Кіл.	Маса од,кг	Приміт ка
		Складальні одиниці			Маса всіх виробів
		Другорядна балка			
		Каркаси плоскі			
1.		Каркас КР-1	4	32,35	129,4
2.		Каркас КР-2	4	24,76	99,04
3.		Каркас КР-3	4	30,71	122,84
4.		Каркас КР-4	4	25,79	103,16
		Головна балка			
		Каркаси плоскі			
5.		Каркас КР-5	4	36,97	147,88
6.		Каркас КР-6	4	16,89	67,56
7.		Каркас КР-7	2	35,72	71,44
8.		Каркас КР-8	3	19,52	58,56
9.		Каркас КР-9	3	22,27	66,81
		Деталі			
		Другорядна балка			
19.		ø10A400C ДСТУ 3760:2006 l=200	284	0,123	34,93
		Головна балка			
20.		ø10A400C ДСТУ 3760:2006 l=330	284	0,204	57,94
		Матеріал			
		Другорядна балка			
		Бетон класу С20/25		22,77	м³
		Головна балка			
		Бетон класу С20/25		13,93	м³

Відомість витрат сталі

Марка елемента	Арматурні вироби							Всього	
	Арматура класу А400С								
	ДСТУ 3760:2006								
	ø6	ø8	ø10	ø12	ø14	ø16	ø18	Всього	
Другорядна балка				4,098		6,1	35,28	33,89	116,25
Головна балка				30,91	17,42		23,35	53,35	125,03
Колона КМ1		5,2					4,32		56,6
Колона КМ2	16,68						4,76		64,28
Фундамент ФМ1							182,58		182,58
Фундамент ФМ2							182,58		182,58

Кафедра ЗБК 2018-КП-№1

Багатоповерхова залізобетонна промислова будівля з неповним каркасом						
Зм.	Кільк.	Арк.	№ док.	Підпис		
Розробив			Шабалтун			
Перевірив			Кулик			
Конструкції монолітного ребристого перекриття				Стадія	Аркуш	Аркушів
Схема армування другорядної та головної балки				У	2	3
				КНУБА ПЦБ-35		

Схема армування колони КМ1 зварними каркасами

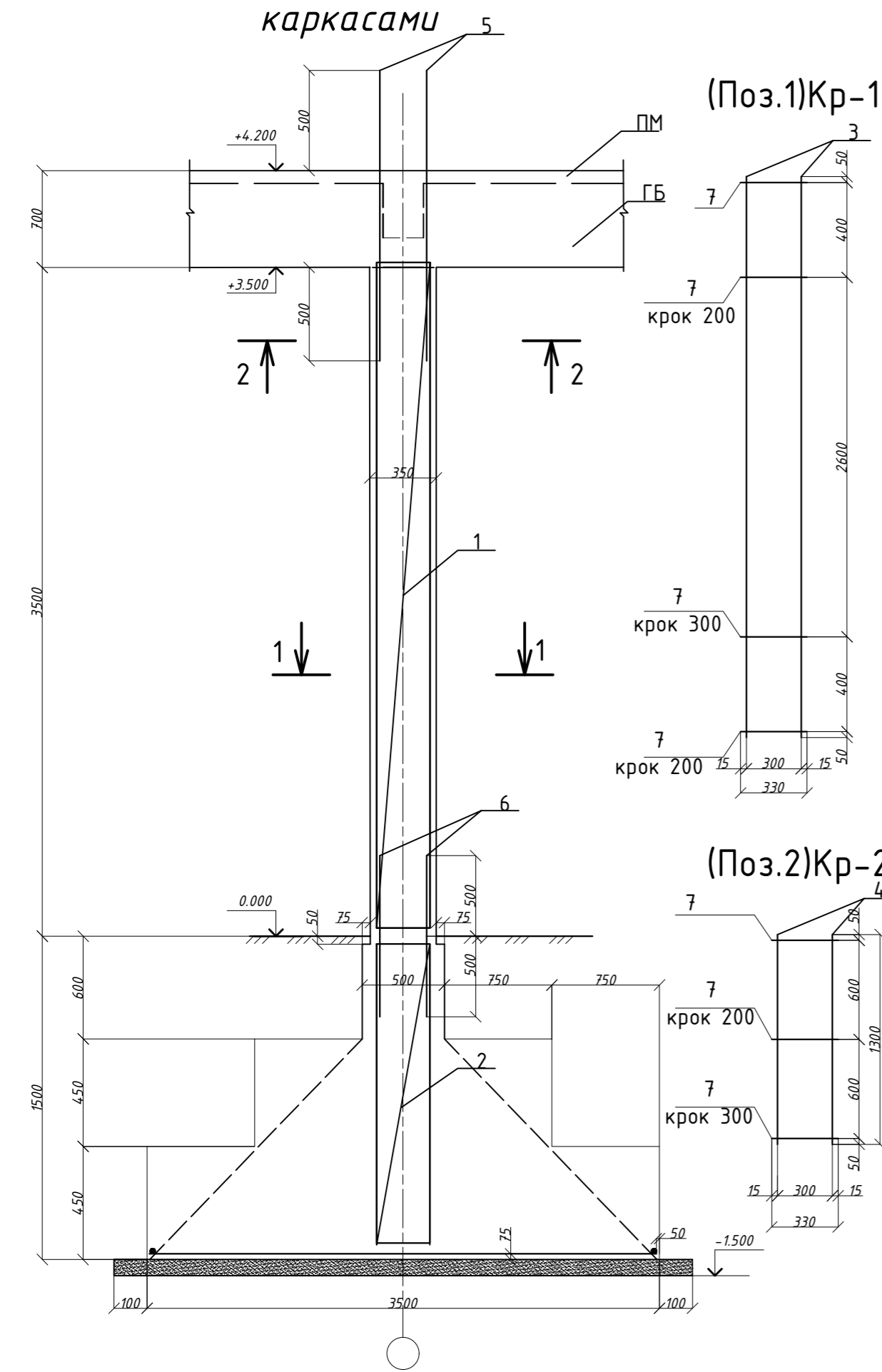
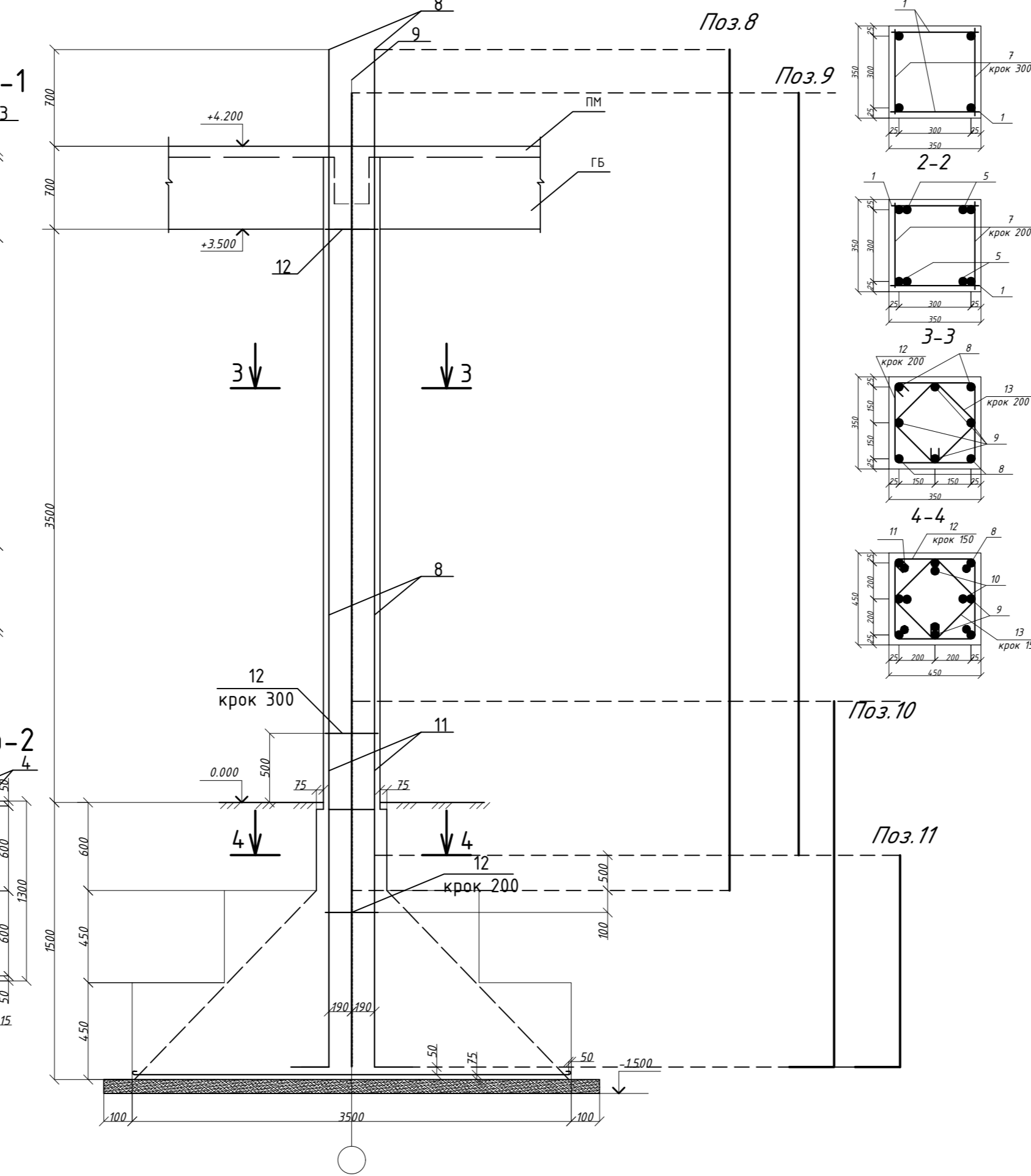


Схема армування колони КМ1 в'язаними каркасами



**Специфікація на монолітні вироби**

Поз.	Позначення	Найменування	Кіл.	Маса од.кг	Примітка
		<u>Колона монолітна КМ1</u>			Маса всіх виробів
		<u>Складальні одиниці</u>			
1.		Каркас КР-1	2	15,8	31,6
2.		Каркас КР-2	2	5,98	11,96
		<u>Деталі</u>			
5.		∅14А400С ДСТУ 3760:2006 l=1700	4	2,05	8,2
6.		∅18А400С ДСТУ 3760:2006 l=1000	4	1,21	4,84
7.		∅8А400С ДСТУ 3760:2006 l=330	40	0,13	5,2
		<u>Колона монолітна КМ-2</u>			
		<u>Деталі</u>			
8.		∅14А400С ДСТУ 3760:2006 l=5400	4	6,52	26,08
9.		∅14А400С ДСТУ 3760:2006 l=4450	4	5,38	21,52
10.		∅6А400С ДСТУ 3760:2006 l=1930	4	0,43	1,72
11.		∅6А400С ДСТУ 3760:2006 l=1530	4	0,34	1,36
12.		∅6А400С ДСТУ 3760:2006 l=1790	20	0,4	8
13.		∅6А400С ДСТУ 3760:2006 l=1250	20	0,28	5,6
		<u>Фундамент монолітний ФМ1</u>			
		<u>Складальні одиниці</u>			
		Сітка С1	1	182,58	182,58
		<u>Фундамент монолітний ФМ2</u>			
		<u>Деталі</u>			
16.		∅16А400С ДСТУ 3760:2006 l=3400	34	5,37	182,58
		<u>Матеріали</u>			
		Бетон класу С20/25 (КМ1,КМ2)			0,71 м <sup>3</sup>
		Бетон класу С15/20 (ФМ1,ФМ2)			6,55 м <sup>3</sup>

Схема армування фундаменту ФМ1 зварними сітками

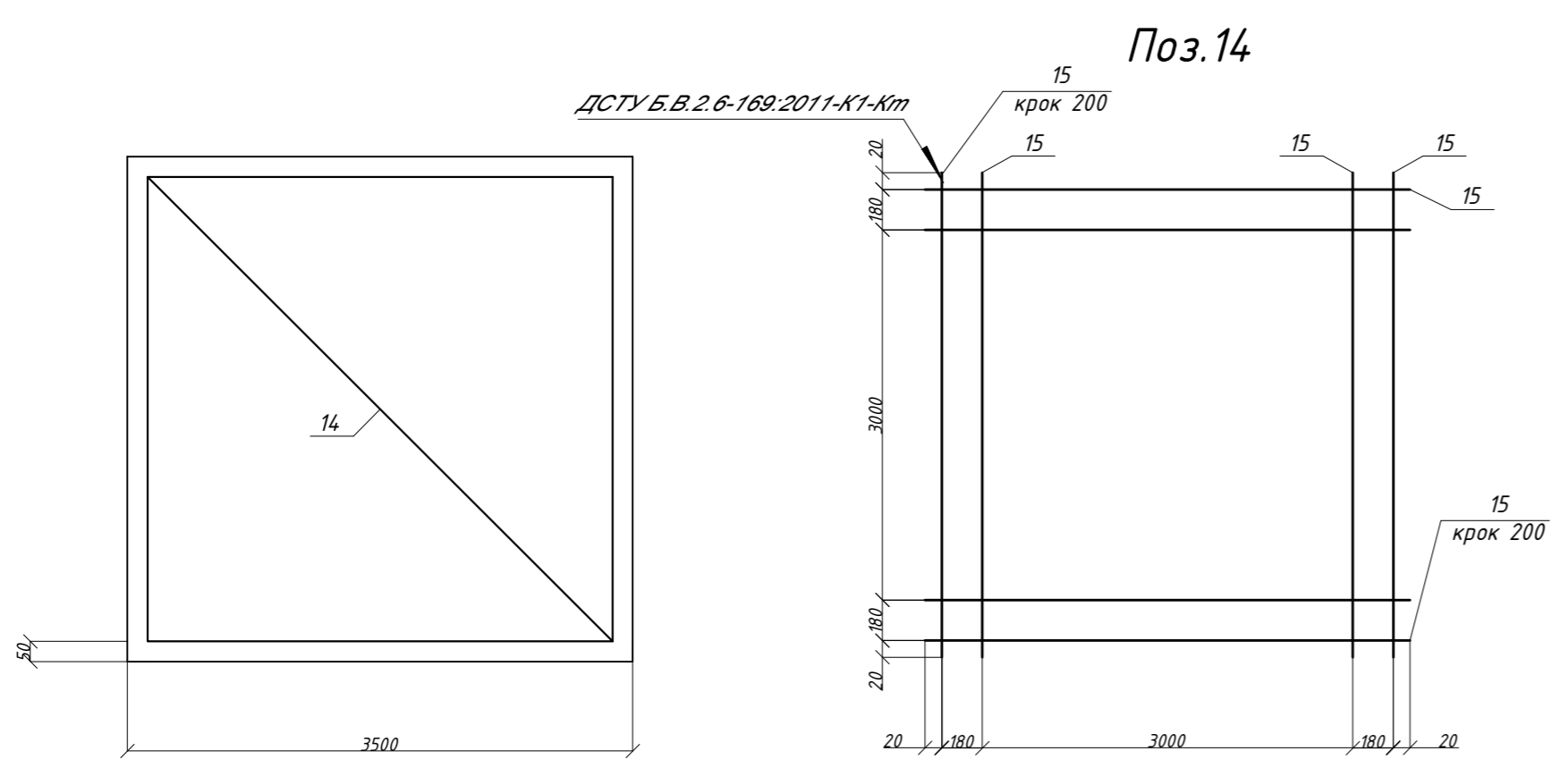
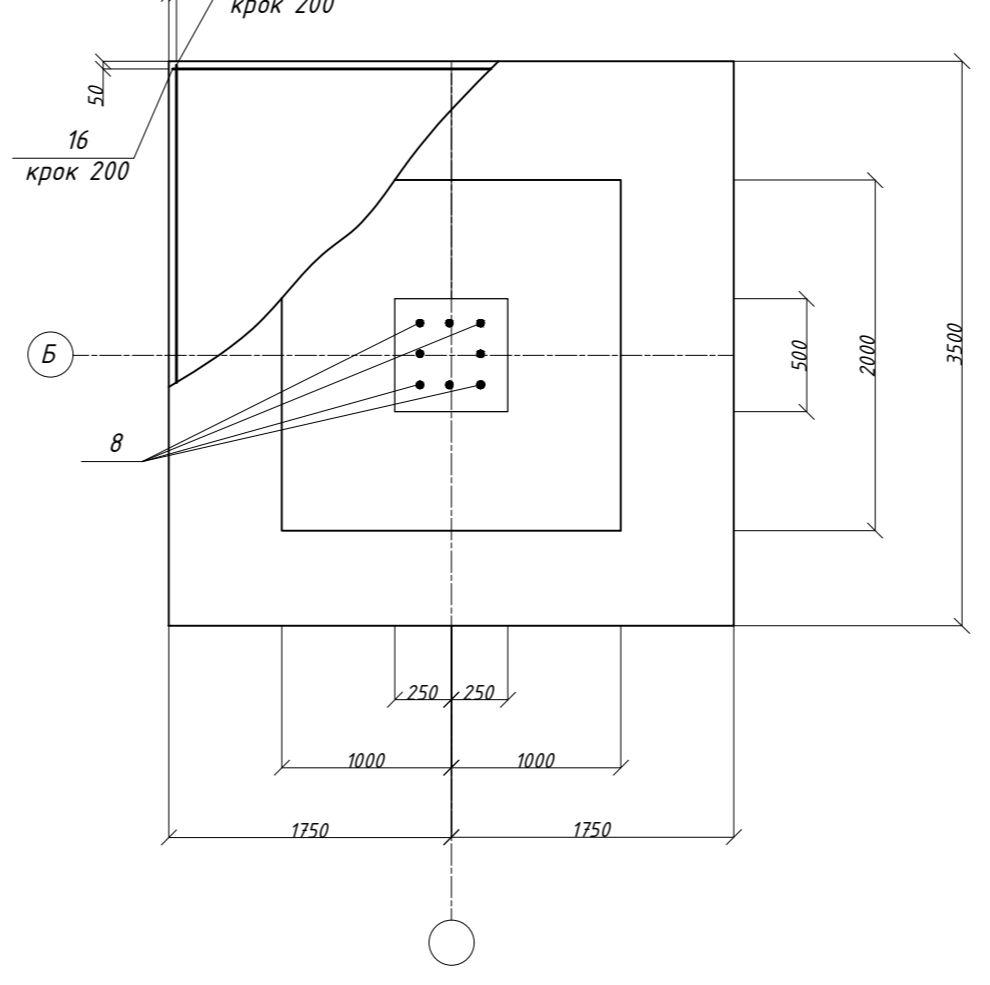


Схема армування фундаменту ФМ2 в'язаними сітками



Групова специфікація на арматурні вироби

Марка виробу	Поз. дет.	Найменування	Кіл.	Маса од.кг	Маса виробу, кг
КР1	3	∅18А400С ДСТУ 3760:2006 l=3500	2	6,99	15,8
	7	∅8А400С ДСТУ 3760:2006 l=330	14	0,13	
КР2	4	∅18А400С ДСТУ 3760:2006 l=1300	2	2,6	5,98
	7	∅8А400С ДСТУ 3760:2006 l=330	6	0,13	
С1	15	∅16А400С ДСТУ 3760:2006 l=3400	34	5,37	182,58

- Примітки:
- Даний аркуш читати разом з арк. 1 і 2
  - Район будівництва м.Слов'янськ
  - Зварювання стержнів виконувати за ДСТУ Б.В.2.6-169:2011

Кафедра ЗБК 2018-КП-№1						
Багатоповерхова залізобетонна промислова будівля з неповним каркасом						
Зм.	Кільк.	Арк.	№ док.	Підпис		
Розробив	Шабалтун					
Перевірив	Кулик					
Схема армування колони та фундаменту				Стадія	Аркуш	Аркушів
				У	3	3
				КНУБА ПЦБ-35		