

У сучасних умовах розвитку України важливе положення займає соціально-економічний розвиток. В кожному регіоні є специфічні характеристики соціально-економічного стану, але його сучасний стан визначається, перш за все, загальним станом економіки країни. Перед всіма регіонами стоїть завдання забезпечення стійкого соціально-економічного розвитку. Проблеми стійкого і погодженого соціально-економічного стану країни в цілому і окремих регіонів є як ніколи актуальними на сучасному етапі становлення України як рівноправного і стабільного члена світового співтовариства. Одним з головних показників економічного стану регіону є валовий регіональний продукт. За цим показником Харківська область станом на 2011 рік займає шосте місце (табл. 1).

Таблиця 1

Рейтинг областей за показником ВРП

Область	ВРП (грн/чол) станом на 2011 рік	Рейтинг
Дніпропетровська	34709	1
Полтавська	29652	2
Донецька	28986	3
Київська	26140	4
Запорізька	23657	5
Харківська	23639	6
Одеська	22544	7
Миколаївська	20276	8
Луганська	19788	9
Черкаська	17325	10
Львівська	16353	11
Сумська	15711	12
Кіровоградська	15533	13
Чернігівська	15406	14
Івано-Франківська	14814	15
Житомирська	14616	16

Херсонська	14346	17
Вінницька	13916	18
Волинська	13916	19
Рівненська	13785	20
Хмельницька	13602	21
Закарпатська	12278	22
Тернопільська	11713	23
Чернівецька	10939	24

Розглянемо динаміку ВРП України та Харківської області та динаміку індексу промислової продукції (рис. 1).

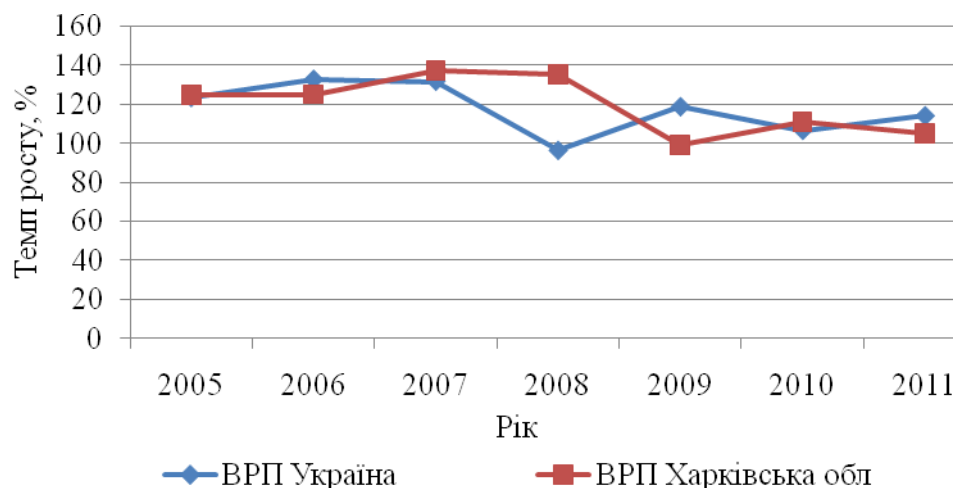


Рис. 1. Темпи росту ВРП України та ВРП Харківської області за період 2005 – 2011 рр.

Як бачимо з рис. 1, темп росту валового регіонального продукту, як узагальнюючого показника макроекономічних тенденцій розвитку економіки, протягом майже всього періоду перевищував 100%, а це є позитивним моментом для стану економіки. Мінімальне значення по Харківській області показник мав у 2009 році та склав 58923 млн. грн., що на

0,78% нижче, ніж у 2008 році (59389 млн. грн.). По Україні у 2009р. спостерігалось зростання ВРП на 22,9% порівняно з 2008 роком. Найнижче значення по Україні спостерігалось у 2008 році – падіння на 3,66% порівняно попереднього року.

Що ж стосується індексу промислової продукції, то по Україні та Харківській області можна спостерігати характерну динаміку (рис. 2). Протягом всього періоду дві динаміки мали схожу тенденцію к зростанню та падінню показника індексу промислової продукції. Мінімальне значення спостерігалось у 2009 році: по Україні спад на 21,9% до рівня попереднього року, по Харківській області – на 20,3% до рівня 2008 року.

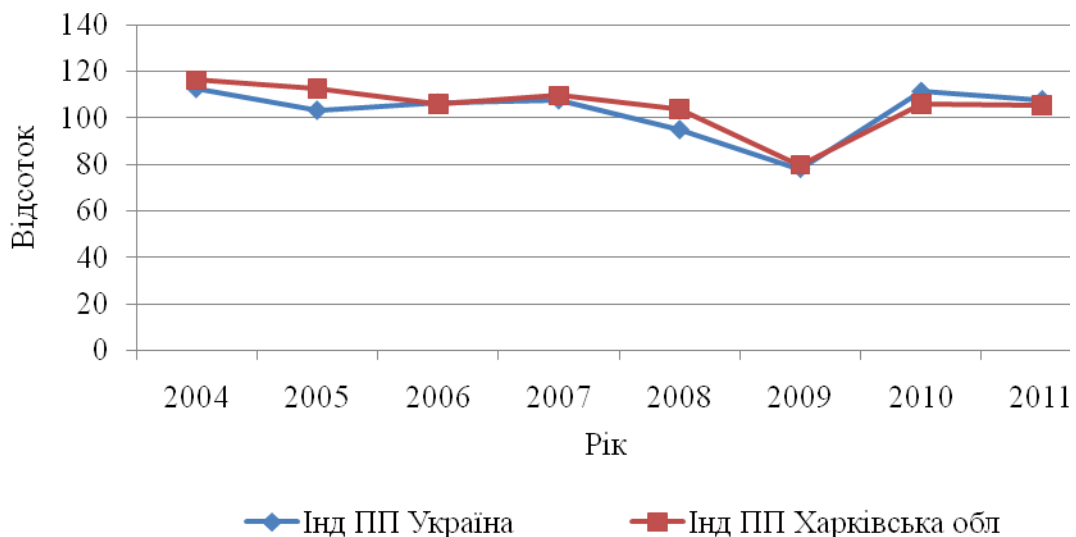


Рис. 2. Динаміка індексу промислової продукції України та Харківської області за період 2004 – 2011 рр.

Функціонально-галузева структура промисловості області характеризується високою питомою вагою важкої промисловості. Головне місце тут займає найбільший в Україні машинобудівний комплекс. У Харкові розташовані найбільші підприємства ВПК – держпідприємство «Завод ім. Малишева» (виробництво танків і іншої бронетехніки), Компанія «Хартрон» (виробництво систем керування для ракет та космічних апаратів). Харківське

авіаційне підприємство (ХАЗ) виробляє як цивільні, так і військові літаки. Розвинено тракторне й сільськогосподарське машинобудування (Харківський тракторний завод, моторобудівний завод «Серп і Молот», заводи тракторних двигунів та тракторних самохідних шасі).

Харківська область – основний район енергетичного машинобудування в Україні. До провідних підприємств енергетичного машинобудування належать НПО «Електротяжмаш» та «Турбоатом». У Харкові розташовані такі гіганти електротехнічного машинобудування, як електромеханічний (ГНПО «ХЕМЗ»), електротехнічний (ХЕЛЗ), «Южкабель».

Протягом періоду 2003 – 2011 рр. динаміка індексу промислової продукції металургійної та машинобудівної галузі мали найбільші показники. Так індекси промислової продукції металургійної галузі з 2004р. по 2011р. мали позитивну динаміку, крім 2009р. – на піку кризових явищ (рис. 3).

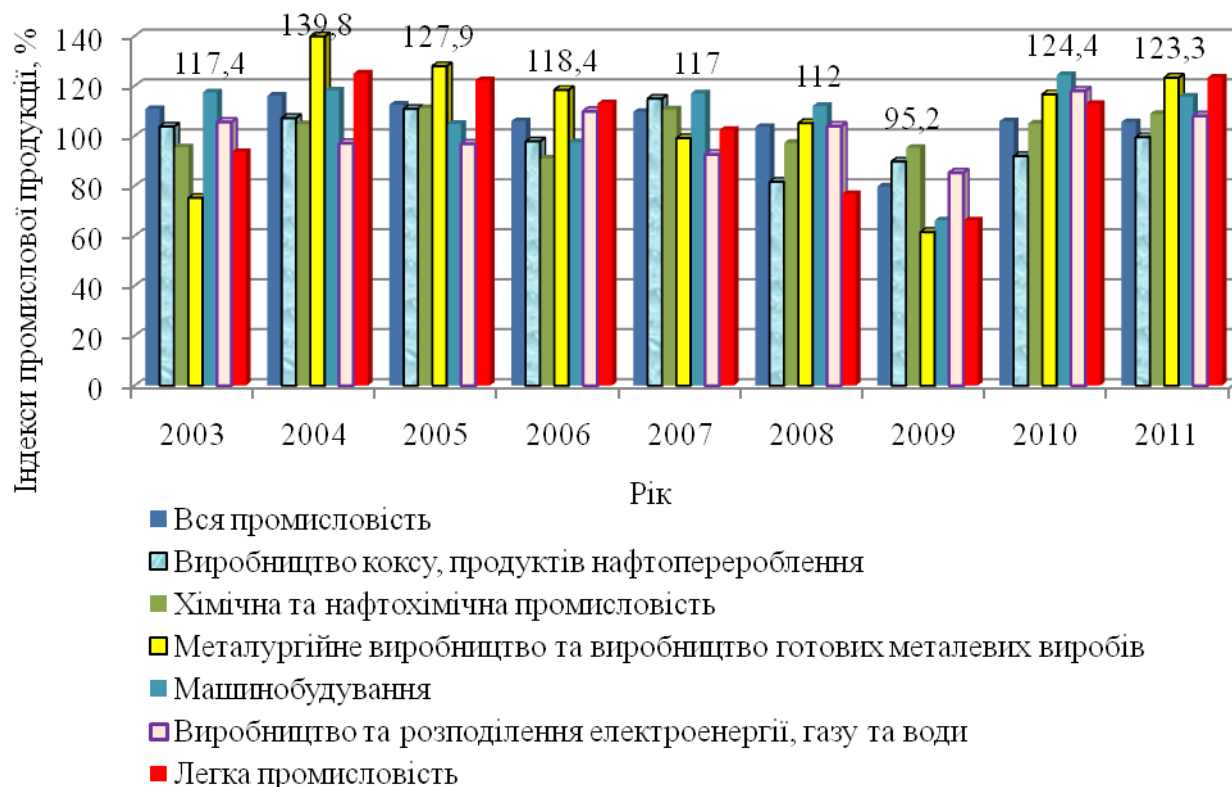


Рис. 3. Індекси основних видів промислової продукції Харківської області за 2003 – 2011 рр.

Індекси промислової продукції машинобудівної галузі регіону також мали непогану динаміку. У 2003р, 2007р, 2008р, 2010р. індекси промислової продукції даної галузі мали найкращу динаміку, порівняно з іншими галузями промисловості. Легка промисловість також має вагоме значення для економіки області. За індексом промислової продукції вона також займає одне з перших місць.

Із збільшенням виробництва у 2010 році працювали основні галузі промисловості: машинобудування – 112,4 %, легка промисловість – 120,2 %, хімічна та нафтохімічна промисловість – 104,3 %, металургійне виробництво та виробництво готових металевих виробів – 118,6 %. За обсягом реалізованої продукції у грошовому виразі структурі основних галузей промисловості найбільшу питому вагу мають машинобудування та виробництво коксу, продуктів нафтоперероблення (рис. 4).

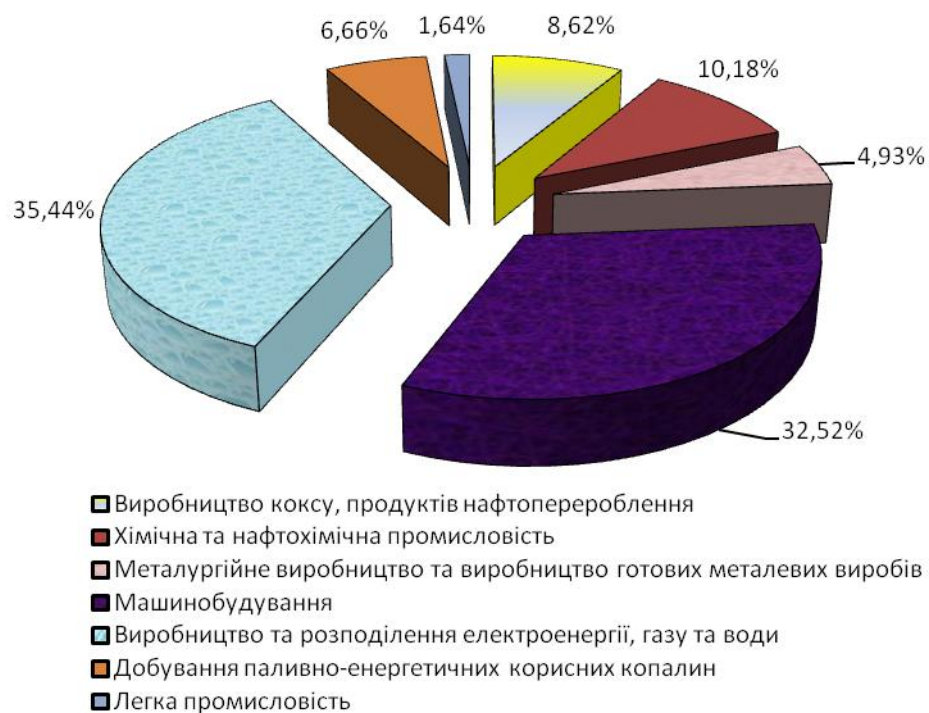


Рис. 4. Структура обсягів реалізації промислової продукції Харківської області за 2010рр.

Харківська область – одна з провідних областей за питомою вагою експортно – імпорнтним операцій. В географічній структурі експорту Харківської області питома вага належить країнам СНД, частка яких у загальному обсязі експорту регіону становить 79%. На країни Європи та Азії припадає відповідно 10% та 9% експортних поставок Харківщини. Незначна частка (близько 2%) належить країнам Африки та Америки, переважно за рахунок експорту товарів в Єгипет, Мексику та Сполучені Штати Америки. Динаміка експорту товарів з Харківської області за період 2000 – 2011 рр. має циклічний характер. До країн СНД за період 2000 – 2008рр. спостерігався зріст об’єму експортних поставок, у 2009р – спостерігався різкий спадок на 32,45% від об’єму 2009 року (з 1165,9 млн. дол. до 787,6 млн. дол.). За два роки об’єм експорту з Харківської області збільшився на 538,6 млн. дол., до країн СНД – 593,1 млн. дол. (рис. 5).

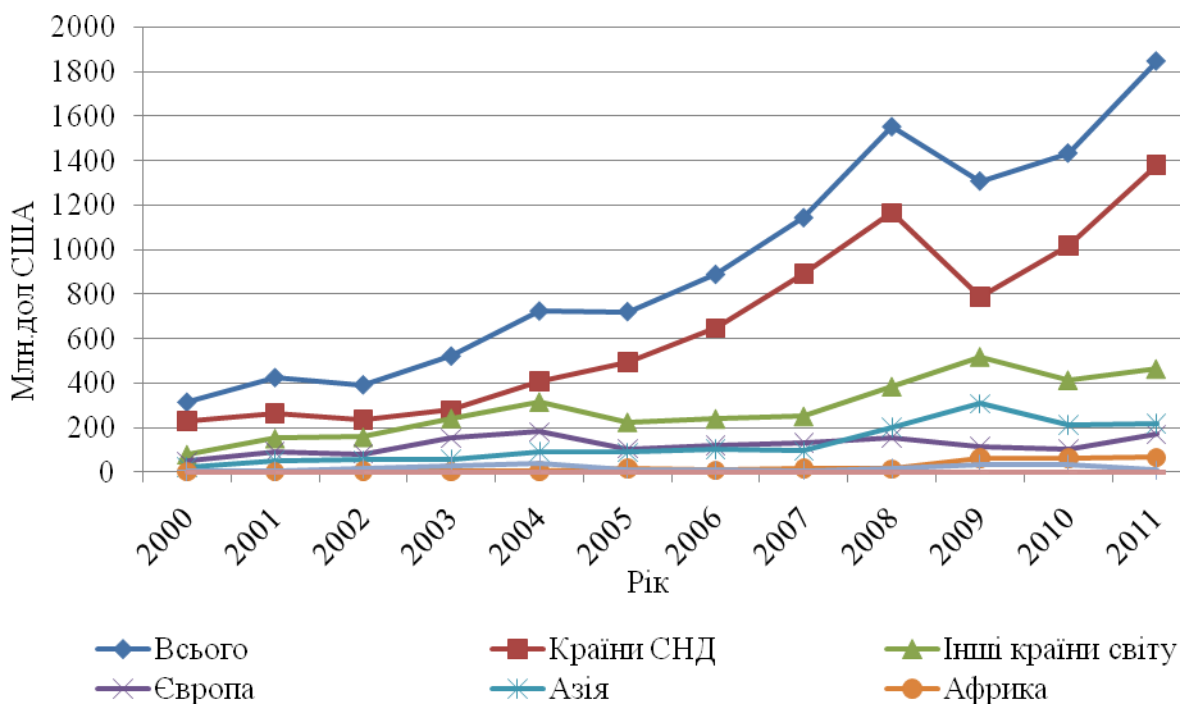


Рис. 5. Динаміка географічної структури експорту товарів Харківської області за період 2000 – 2011 рр.

Стосовно імпорту у Харківську область, можна казати, що перше місце займають країни СНД, Європа та інші країни світу (рис. 6).

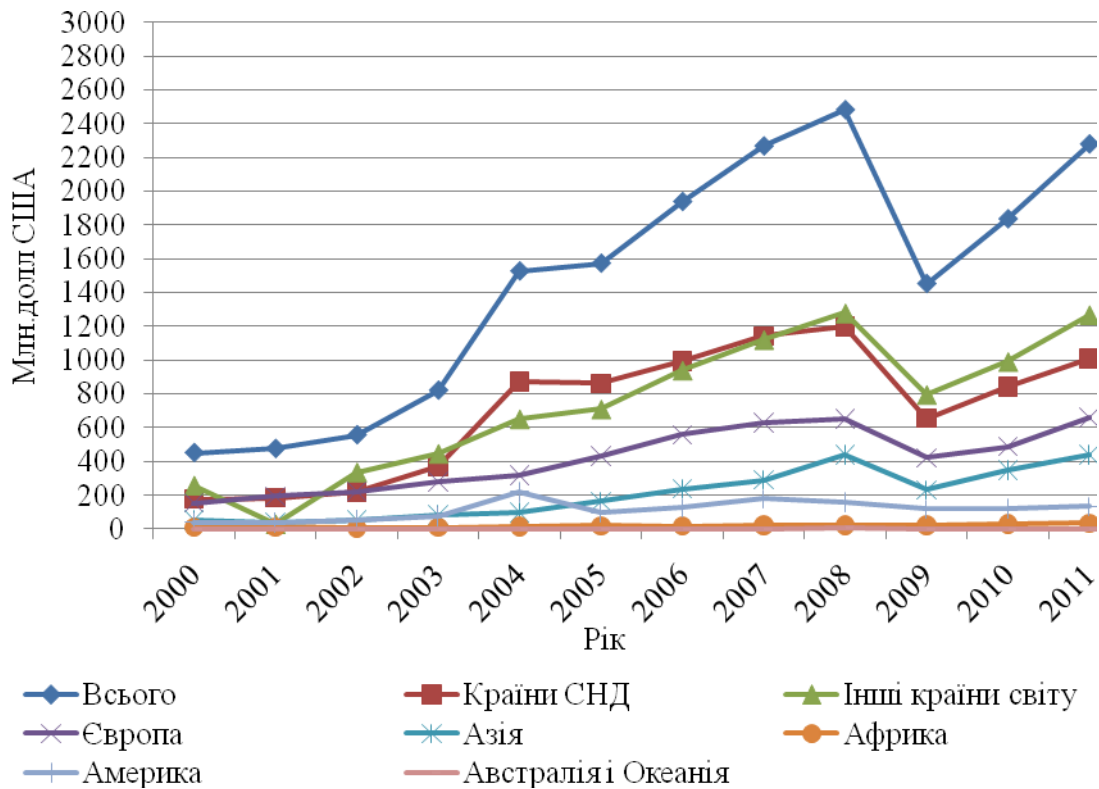


Рис. 6. Динаміка географічної структури імпорту товарів Харківської області за період 2000 – 2011 рр.

Протягом 2011 року Харківською обласною митницею забезпечено надходження коштів до Державного бюджету у сумі 4,1 млрд. грн.. митних платежів.

У порівнянні з аналогічним періодом 2010 року, надходження митних платежів збільшилися на 33,9% або на 1 млрд. грн. (з 3,1 млрд. грн. до 4,1 млрд. грн.).

В зоні діяльності Харківської обласної митниці постійно відстежуються тенденції зовнішньоекономічної активності. Загальний товарообіг по митниці

за 12 місяців становить 4,1 млрд. дол. США, що на 27 % більше, ніж за 2010 рік ( 3 млрд. 262 млн).

Експорт складає 1,7 млрд. дол. США, що перевищує показник минулого року на 21,4% і становить 41% від загального товарообігу. Імпорт – 2,5 млрд. дол. США, що на 31,6% більше, ніж у 2010 році, і становить 59% від загального товарообігу.

Найзначнішими торговими країнами-партнерами Харківщини по імпорту є Росія, обсяг імпорту з якої становить понад 1 018 млн. дол., Німеччина – 149 млн.дол, Китай – 149 млн.дол., Бельгія – 128 млн.дол.

Основні країни експорту: Росія, обсяг експорту до якої становить близько 985 млн.дол., Казахстан – 129 млн.дол, а також Білорусь – 115 млн.дол. та Молдова – 70 млн.дол.

Структура зовнішньої торгівлі Харківської області, яка була обумовлена її спеціалізацією в машинобудівному комплексі колишнього СРСР, за часи незалежності України не зазнала істотних змін: на початок 2011 р. 48 % експорту складає продукція машинобудування (рис. 7).

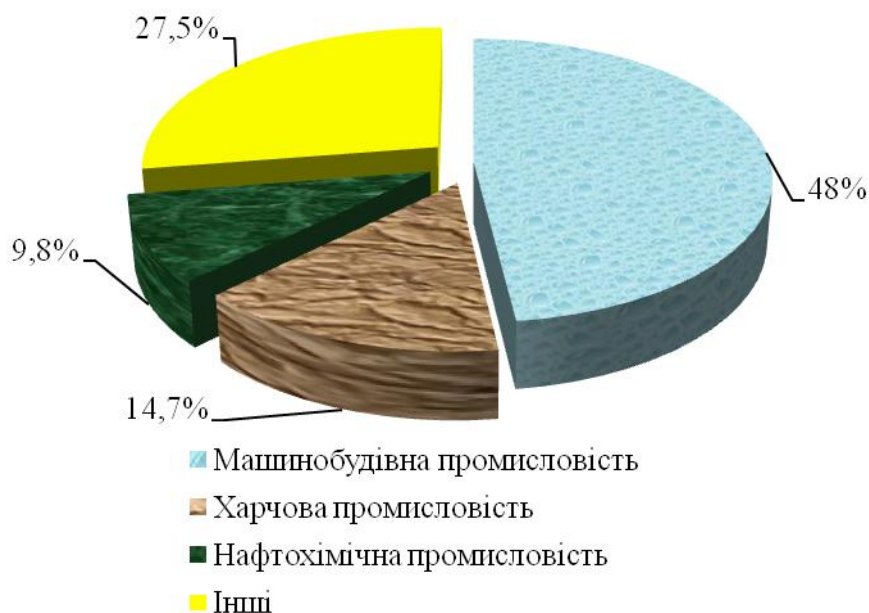


Рис. 7. Товарна структура експорту Харківської області у 2011 р.



Проте експортний потенціал машинобудівних підприємств області залишається слабодиверсифікованим та майже вичерпаним і без нових інвестицій і технологічних змін не здатний забезпечити сталий розвиток експорту області. Від'ємне сальдо торговельних операцій області зумовлене випередженням обсягів імпорту машинотехнічної продукції розвинених країн та низьким коефіцієнтом покриття імпорту експортом, який у торгівлі з країнами ЄС упродовж останніх років не перевищує 0,1 – 0,2 (табл. 2).

Таблиця 2

Сальдо експортно – імпортних операцій підприємств машинобудування  
Харківської області у 2006 – 2011 рр., млн дол. США

	Сальдо торгівлі продукцією машинобудування			Коефіцієнт покриття імпорту експортом у торгівлі продукцією машинобудування		
	РФ	Країни, що розвиваються	Країни ЄС	РФ	Країни, що розвиваються	Країни ЄС
2006	69,2	19,4	-309	1,14	4	0,18
2007	112,4	23,1	-563,5	1,2	6,2	0,12
2008	134,9	26,2	-472,2	1,37	6,4	0,1
2009	182,4	36,8	-496,5	1,39	8,4	0,09
2010	268,5	42,4	-52,9	1,44	6,7	0,17
2011	302,1	56,9	-112,4	1,31	6,2	0,14

Звужені експортні можливості підприємств області в освоєнні ринків машинотехнічної продукції країн ЄС визначаються їх технологічним відставанням від конкурентів розвинених країн. Ці труднощі доповнюються модифікацією самих критеріїв конкурентоспроможності, коли такі характеристики виробів, як технологічна новизна, якість, надійність, екологічність, відтісняють на другий план роль цінового чинника.

