

*Муниципальное бюджетное учреждение культуры  
«Добрянский историко-краеведческий музей»*



# ***Коллекция художественного и бытового чугунного литья XIX-XX веков***

*Автор презентации:  
Матяшина Татьяна Станиславовна,  
директор музея*



*Коллекция чугунного художественного и бытового литья в собрании Добрянского историко-краеведческого музея одна из наиболее значимых.*

*На 1 октября 2015 года коллекция насчитывает **266 единиц** хранения, в ней представлены изделия Добрянского, Каслинского, Кусинского, Бисерского и некоторых других уральских заводов.*



***В составе коллекции:***

- архитектурное литьё
- крупногабаритная пластика
- интерьерная художественная пластика
- кабинетная скульптура, предметы обихода.

*В декоративном убранстве жилых домов завода Добрянки в кон. XIX – нач. XX вв. широко использовали изделия из чугуна*



**Ручка дверная**

*Кон. XIX - нач. XX в. Добрянский завод*



**Подкова**

*Приспособление для очищения грязи с обуви.*

*Конец XIX - нач. XX в.  
Добрянский завод*

*Плиты для пола – одна из самых ранних форм уральского чугунного литья. В фондах Добрянского музея 9 плит для пола*

**Плиты для пола**

*Кон. XIX - нач. XX в.*





*Дверки печные из чугуна с изысканным орнаментом – неременный атрибут любого старинного дома в Добрянке*



### **Вьюшечные дверки**

*Кон. XIX- нач. XX в. Добрянский завод*



*За пределами Пермского края известна садово-парковая мебель Добрянского завода. Неповторимы камин и печи местного производства*



**Печь**  
*Кон. XIX - нач. XX в.  
Добрянский завод*



**Стол и диван садовые**  
*Кон. XIX - нач. XX в.  
Добрянский завод*



*Когда-то Графский сад Добрянки (затем сад «Берёзка») украшали чугунные львы. Теперь они заняли место в экспозиции музея.*

**Сад «Берёзка»**  
*1950-е гг.*



**Садовая скульптура**  
**«Лев лежащий»**  
*Кон. XIX - нач. XX в.*  
*Добрянский завод*



**Садовая скульптура**  
**«Лев сидящий»**  
*Кон. XIX - нач. XX в.*  
*Добрянский завод*

*С 1892 по начало 1930-х годов Добрянку украшала часовня во имя Святого Князя Александра Невского, отлитая мастерами Добрянского завода.*

*В фондах музея хранятся плита от основания часовни и некоторые фрагменты художественного литья*



**Освящение часовни. 1892 г.**



**Плита с фамилиями  
выборных от общества  
мастеровых, наблюдающих  
за постройкой часовни  
Кон. XIX в. Добрянский завод**



*Широкое распространение получила интерьерная художественная пластика:*

- *пресс-папье,*
  - *вазы, полочки,*
  - *рамки для фото,*
  - *подчасники*
- и многое другое*



**Подчасники**

*Кон. XIX - нач. XX в.*

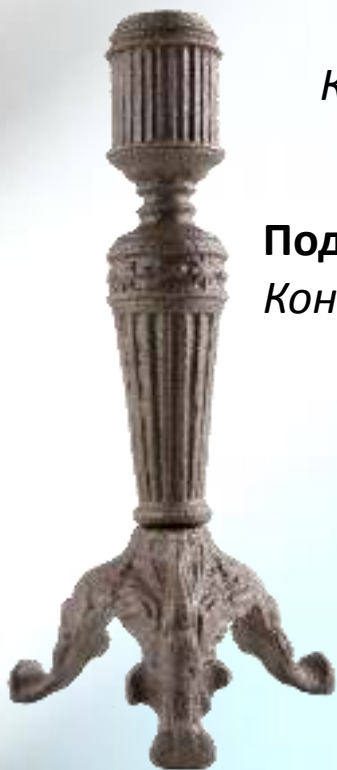


**Полочка**

*Кон. XIX - нач. XX в.*

**Боковинки для полочки**

*Кон. XIX - нач. XX в.*



**Подсвечник**

*Кон. XIX – нач. XX в.*



**Пресс-папье "Медведица"**

*Кон. XIX - нач. XX в.*



**Ваза**

*Кон. XIX - нач. XX в.*



*Небывалую популярность в кон. XIX - нач. XX в. получает скульптура малых форм из чугуна*



**Скульптура «Джигитовка лезгин»**  
Автор модели Е.А. Лансере.  
Начало XX в. Кусинский завод



*Значительный  
раздел  
коллекции  
составляют  
формы для  
выпечки  
хлебных  
изделий*



**Форма для выпечки пирога**  
*Кон. XIX - нач. XX в.*



**Форма для выпечки пирога**  
*Кон. XIX - нач. XX в.*



**Форма для выпечки кекса**  
*Кон. XIX - нач. XX в.*



**Форма для выпечки блинов**  
*Кон. XIX - нач. XX в.*

**Форма для выпечки печенья**  
*Кон. XIX - нач. XX в.*



В коллекции чугунного литья несомненный интерес вызывают вафельницы – прямоугольные, круглые, сердцевидные формы для выпечки с двумя длинными ручками, стягивающимися на концах петель – застежкой.



**Вафельница**  
*Кон. XIX- нач. XX в.  
Добрянский завод*



**Фрагмент вафельницы**  
*Кон. XIX - нач. XX в.*



**Вафельница**  
*Надпись "Добрянка" в зеркальном отображении.  
Кон. XIX - нач. XX в. Добрянский завод.*





*Цельнолитые чугунные утюги украшены геометрическими и растительными мотивами, а также надписями: «Девушка, пой, пой, а дельце помни» и «Ремесло за плечами не висит, а кормит». В коллекции музея 45 утюгов.*

**Подставка  
для утюга**

*Кон. XIX- нач. XX в.  
Добрянский завод*



**Утюг**

*Кон. XIX - нач. XX в.  
Добрянский завод*



**Утюги**

*Кон. XIX - нач. XX в. Добрянский завод*



*В 2010 году при поддержке Министерства культуры молодёжной политики и массовых коммуникаций Пермского края модернизирована экспозиция «Завод графов Строгановых». В связи с этим было начато более полное описание предметов художественного и бытового литья с использованием каталогов и архивных материалов.*







Коллекция чугунного литья Добрянского музея экспонировалась в Москве, Кирове и Перми.

**2000 год** - выставка «Пермь Великая» в Государственном историческом музее в Москве

**2008 год** - выставка «Твоих оград узор чугунный» в Кировском областном краеведческом музее

**2014 год** - коллекция чугунного литья достойно представляла музей и город Добрянку сперва на I выставке-форуме музеев Пермского края, затем на Пермском инженерно-промышленном форуме.





«Фестиваль сладостей в столице доброты», ставший в Добрянке традиционным, начинался с вафель, испечённых сотрудниками музея в старинной вафельнице.

В настоящее время комплектование коллекции продолжается, ведётся активная работа по выявлению аналогов в каталогах уральских заводов и собраниях других музеев.



Коллекция чугунного литья Добрянского музея вызывает постоянный неподдельный интерес у посетителей и всех занимающихся изучением истории художественного наследия Урала.

Художественное литьё уральских заводов – отличительная особенность и своеобразная визитка всего Пермского края.

*Дизайн Т. С. Масылюк*

