



Стереотипии лошадей

Корнельский университет

Университет Пенсильвании

Кэтрин А. Хоупт, VMD*, PhD**

Сью М. МакДоннелл, PhD

КЛЮЧЕВЫЕ ФАКТЫ

- ❑ Стереотипное поведение может быть защитным механизмом в стрессовой среде.
- ❑ Несмотря на то, что прикуска и обгрызание древесины - это разные виды поведения, оба они имеют тенденцию проявляться, когда из рациона исключают грубый корм.
- ❑ Нет никаких доказательств того, что прикуске можно научиться, но есть подтверждения, что она передаётся по наследству.
- ❑ Использование игрушек в деннике обычно малоэффективно при попытках исправления стереотипного поведения.
- ❑ Выгул коней на пастбище с другими лошадьми на сегодняшний день является самым надёжным средством по устранению локомоторных стереотипий, таких как медвежья качка или шагания по деннику.

Проблемы поведения, которые описываются в этой статье часто называют “пороками”. Мы избегаем этого термина из-за его антропоморфности. Он означает, что лошади сознательно ведут себя агрессивно; повадки отображают реакцию коня на стресс и могут действительно помочь облегчить дискомфорт, вызванный ограничением активности. Ветеринарам следует подойти к этой проблеме не как к проступкам лошадей, за которые стоит наказывать, а как к медицинской проблеме, которая основана на базовых физиологических процессах и лечится с помощью практических фармакологических методов.

Стереотипии - это имитирующие, постоянно повторяющиеся, по всей видимости, бесполезные двигательные реакции или последовательности.¹ Они бывают как у домашних и отловленных разновидностей диких лошадей, так и у людей. Стереотипии лошадей делятся на локомоторные (включающие медвежью качку, кружение по деннику, хождение вдоль ограды, кивание головой, копание и отбивание по стенам) и оральные (например, обгрызание деревянных предметов и самоповреждения (укусы)). Конные стереотипии значительно отличаются по времени, которое лошадь занимает активным действием (выплеском энергии) и настойчивостью, с которой выполняется определённое стереотипное поведение.

Лошади, которые демонстрируют стереотипии, часто растрачивают свои силы быстрее здоровых лошадей из-за повышенного использования энергии и/или снижения аппетита. При регулярных приёмах пищи или выпасе животных такое поведение наблюдается реже. У некоторых особей периоды проявления стереотипий происходят в предсказуемое время и либо ничем не спровоцированы, либо связанные с конкретными условиями окружающей среды. У других индивидов проявление случайно, но при этом оно зависит от внешних обстоятельств. Некоторые лошади со стереотипиями выглядят нервными или склонны к панике; другие же - относительно спокойны и, должно быть, хорошо приспособленные животные.

Существует огромное множество гипотез о происхождении стереотипий у домашних или прирученных диких лошадей. Самое распространённое научное обоснование заключается в том, что они возникают как вытесняющая [скуку, напряжение, стресс]^{***} заполняющая деятельность, нацеленная на проявление активности или её имитацию. Каждое из этих предположений нормально и, кроме того, присуще диким животным.

Вытесняющие действия являются поведенческими последовательностями, которые проявляются в необычной среде. У птиц классическим примером является кормление или груминг в середине схватки^{****}. Считается, что реакции замещения происходят с присутствующими лошадям врождёнными поощряющими противоречиями или в случае запрета целенаправленной активности. Животное в этот момент явно встревожено или расстроено. Те из них, которые живут в конюшне, могут шагать, раскачиваться [тут и далее в значении медвежьей качки], или копать по мере продвижения тележки с кормом; лошадь ждёт зерно, но не может добраться до него. Подобным образом хождение по стойлу или вдоль ограждения левады и медвежья качка часто начинается, когда лошадь стоит одна в конце конюшни или остаётся на пастбище, а других лошадей выпустили или загнали домой. Жеребцы, которые видят или слышат, как дразнят кобыл [другие самцы], но не могут дотянуться до них, склонны копать, качаться, шагать или кружиться. Лошади, испытывающие боль, страх или напряжение, обычно делают всё вышеперечисленное, грызут дерево или

* - VMD - Доктор ветеринарных наук.

** - Phd или Doctor of Philosophy – это ученая степень доктора некоторых специальностей, не касающихся философии (здесь подразумевается совокупность наук, а не специальность), которая присуждается в Америке; является последней ступенью образования. Так что можно спокойно сказать, что Ph.D. – это кандидат наук или доктор.

*** - [...] - комментарии к тексту, дополнения переводчика для более ясного понимания.

**** - я сама не до конца понимаю, что они имели ввиду; перебрала все варианты переводов каждого слова.



землю, кусают свои бока, грудь, плечи и колени. Большая часть замещающего поведения ослабевает по мере разрешения стрессовых ситуаций внешней среды.

Вакуумная деятельность [она же - заполняющая] - это поведение, проявляющееся в отсутствие раздражителей. Типичный пример - поведение птиц: продумывание строительства гнезда без доступа к строительным материалам. У лошадей, кивающих или трясущих головой, поведение может быть истолковано как заполняющая деятельность, направленная на несуществующих насекомых. Привычные вакуумные действия изначально вызваны значимыми стимулами (например, кожные паразиты в случае кусания боков), но они сохраняются после прекращения действия раздражителя.

Намеренные движения - это сокращённая "исходная версия" поведенческих последовательностей. Кружение по деннику или хождение вдоль забора может возникнуть в результате неудачных попыток сбежать на волю. Со временем, даже в момент "побега", расстояние, пройденное во время движения взад и вперед или по кругу в деннике может постепенно уменьшаться; лошадь просто ходит только в одну сторону или только туда-сюда возле ворот левады. В итоге, конь может только раскачиваться; медвежья качка, таким образом, очевидно, становится финальной стадией шагания или кружения и может быть интерпретирована как намеренное движение при ходьбе из одной стороны в другую или шагании в стойле. У голодной лошади копание может быть намеренным последовательным действием, когда открывается корм или при перемещении во время выпаса.

Имитирование включает стереотипии, которые могут развиваться путём наблюдений за другими особями [в биологии это называется *научением*]. Многочисленные, но неубедительные и неофициальные данные подтверждают мнение о том, что стереотипии, как правило, возникают от общения с другими лошадьми.

В конце концов, некоторые стереотипии могут быть вызваны лекарственными препаратами. Этот факт подразумевает возможные механизмы эволюционирования проблемы. Апоморфин - это опиат, который действует как дофаминергический агонист и стимулирует рвотный центр. Несмотря на то, что после приёма апоморфина у лошадей не бывает рвоты, всё равно проявляются локомоторные стереотипии и зевота. Большинство нормальных лошадей, замкнутых в денниках, будут кружить по нему, расхоживать или качаться, если им дать апоморфин.

Независимо от того, как появляются стереотипии и до какой степени они изначально нормальны, приводят к устойчивому и отклоняющемуся от нормы поведению у домашних или одомашненных диких животных. Стереотипное поведение занимает большую часть времени животного, часто исключая или уменьшая нормальное поведение при конюшенном содержании. Многие стереотипии поддерживаются непреднамеренным подкреплением, таким как кормление лошади, которая копает по мере продвижения тачки с сеном по проходу. Ежедневное шагание жеребца у двери денника, ожидающего размножения (садки), надёжно им [этим размножением] закрепляется. Изменения (устранение подкрепления или, наоборот, поощрение за прекращение нежелательного поведения) может эффективно исключить не-

которые стереотипии.

Изоляция и лишение раздражителей лишь усиливают вероятность стереотипий. Из-за того, что шумное поведение часто привлекает внимание людей, стереотипии, в результате которых производится ритмичный звук, могут быть по своей сути полезными для изолированных и лишённых раздражителей лошадей. Благодаря 24-часовому видеонаблюдению, я (д-р МакДоннелл) заметила, что несколько лошадей демонстрировали стереотипное поведение только тогда, когда в конюшне находились люди; у тренеров было ошибочное представление о том, что такое поведение беспрерывно. Мои предварительные выводы показывают, что повторяющееся двигательное поведение может закрепляться высвобождением эндогенных опиатов.

У людей стереотипии могут быть одной из особенностей более сложного психофизиологического расстройства, такого как обсессивно-компульсивное. Стереотипии у животных представляют собой аналогичное нарушение²; однако, конкретный диагноз ОКР у животных преждевременный из-за отсутствия должного понимания нейрохимической основы таких сложных расстройств.

Исследователи определили, что 15% лошадей в Онтарио ведут себя в той или иной степени стереотипно (включая мастурбацию). До недавнего времени спонтанная эрекция и мастурбация считались конными стереотипиями³. Внимательное наблюдение за лошадьми, живущими в конюшнях, левадах или на пастбище, подтвердило, что все нормальные жеребцы демонстрируют как спонтанную эрекцию, так и мастурбируют^{4,6}. А вот эякуляция происходит редко. Такое поведение проявляется с рождения и до половой зрелости [часто продолжаясь и после неё], и не зависит от возраста или социально половой окружающей среды. Даже за меринами замечаются эти два явления, только со сниженной частотой и продолжительностью. Таким образом, мастурбация не должна считаться проявлением стереотипного поведения среди лошадиных.

Конные стереотипии нежелательны, потому что могут привести к значительному ущербу для здоровья животного и имущества конного клуба. В остальной части статьи рассматриваются некоторые распространённые стереотипии и их возможные методы лечения. Дальнейшее обсуждение животных стереотипий, в том числе, встречающихся у лошадей, уже опубликовано^{1,7,8}. В таблице I перечислены типы стереотипий, а в таблице II показано распределение различных проблем по породам.

ОРАЛЬНЫЕ СТЕРЕОТИПИИ

Прикуса

Данное оральное поведение - то, при котором лошадь захватывает поверхность (к примеру, край ведра или брус левады) резцами, а затем одновременно сгибает шею и заглатывает воздух (что называется аэрофагией). Некоторые лошади хватаются за вертикальные поверхности; некоторые надавливают шеей на горизонтальный предмет снова и снова, не используя зубы. Реже лошадь может вытягивать шею и глотать воздух, не кусая предмет и не касаясь его. Как правило, уходит от одного до двух часов в день на прикуску у лошади.

ТАБЛИЦА I
Виды стереотипного поведения лошадей

Поведение	Кол-во случаев
Самоповреждение	11
Кружение по деннику	11
Прикуска	8
Обгрызание древесины	2
Верчение языком	2
Другое	3

Предоставлено Клинике поведения животных, Нью-Йоркского государственного колледжа ветеринарной медицины, Корнельского университета.

Два европейских исследования сообщают, что примерно 2,5% чистокровных скакунов страдают от прикуски^{9,10}. Некоторые данные сообщают, что она передаётся по наследству¹¹⁻¹². Подобное поведение, по-видимому, развивается и чаще проявляется у закрытых в стойлах лошадей (особенно перед едой), но также встречается и у пастбищных животных. Как ни странно, сразу после употребления концентратов или перед обедом (если время кормления сдвигается) проявляется прикуска. Ещё эта стереотипия может быть причиной колик, а проглоченный воздух - возможный корень боли. На рис. 1 изображено аналогичное поведение, которое, как и прикуска, произошло после того, как лошадь съела зерно.

Существует множество неподтверждённых сообщений (без экспериментальных объективных доказательств) того, что прикуске можно обучиться. Лошадь обычно начинает грызть под воздействием другой особи с этой проблемой. Особым способом прикуски животные, должно быть, учатся у своих сородичей; у молодых лошадей режутся зубы, и они с большей вероятностью, чем взрослые особи, могут научиться грызть. "Навык" может зависеть от генетической предрасположенности - лошадь, унаследовавшая склонность к прикуске, начнёт проявлять это поведение, когда увидит другую грызущую лошадь. В свою очередь, условия, в которых начинает грызть одна лошадь, могут вызвать схожую проблему и у других.

Имеются разные общие подходы к лечению прикуски. Дальше пойдёт речь о следующих из них: устранение поверхностей, которые можно обгрызать, наказание, хирургические вмешательства и медикаментозное лечение.

Устранение привлекательных поверхностей

Покраска левады и денника снижает возможность обгрызания. Сделать это можно неприятным веществом или провести электричество по верху забора и другим горизонтальным поверхностям. Намордник, позволяющий пастись и пить, но не хватать всё зубами, обычно затрудняет сгибание шеи; к тому же, аэрофагия продолжается.

Наказание

Наиболее распространённый метод, используемый для снижения прикуски, - ремень вокруг горла, оказывающий

ТАБЛИЦА II
Распределение по породам конных стереотипий и агрессивного поведения

Породы	Кол-во стереотипных случаев	Кол-во случаев с агрессией
Американская верховая	15	11
Английская чистокровная	8	14
Арабская	5	0
Аппалуза	0	5
Морган	4	3
Американский рысак	2	3
Другие породы	3	7
Ослы	1	0

Данные, предоставленные Клинике поведения животных, Нью-Йоркского государственного колледжа ветеринарной медицины, Корнельского университета.

давление, когда лошадь выгибает шею и пытается глотать воздух. Ошейник в шипами может наказывать более эффективно. Лошадь с затянутым ремнём всё равно продолжает обгрызать предметы, но аэрофагия будет снижена. Удар током также имеет место быть в качестве наказания за прикуску. В продаже имеются электрические ошейники для собак. Можно его адаптировать под размеры шеи коня и управлять дистанционно так, что животное не свяжет наказание с присутствием человека. Я, (д-р МакДоннелл), обнаружила, что использование ложных ошейников до и после обучения может предотвратить ассоциацию "санкции" с самим воротником.

Хирургические подходы

Различные методы хирургического лечения прикуски включают буккостомию*, добавочную невэрэктомию позвоночника (9-черепного нерва), миотомию или миектомию вентральных мышц шеи или сочетание частичной миектомии и спинальной [спинной] добавочной нейрэктомии. Показатели этого способа варьируются от 0% до 70%¹³⁻¹⁹. К тому же, прикуска часто возобновляется.

Фармакологическое лечение

Теоретически, лошади должны получать какое-то удовольствие от обгрызания предметов; иначе поведение не было бы устойчивым. Прикуска может привести к высвобождению эндогенных опиатов и, таким образом, вызвать приятные ощущения. Опиат-блокаторы рецепторов (к примеру, налоксон гидрохлорид при дозе 0,02 мг/кг) не даёт лошадям грызть на протяжении 20 минут после такого же периода выжидания. Внутривенный налтрексон (0,04 мг/кг), другой опиат-блокатор, подавляет прикуску на период от 2 до 7 часов²⁰. Нежелательное поведение подавляется только тогда, когда присутствуют антагонисты опиатов; короткий период полувыведения [полураспада] и расход этих препаратов сделали долгосрочную блокаду опиатных рецепторов нецелесообразной.

* - что-то на ветеринарном.



Рис. 1. Новый вид стереотипий, когда лошадь надавливает шейю на вертикальный брус.

Обгрызание древесины

Обгрызание дерева отличается от прикуски тем, что материал в данном случае фактически отрывается и в некоторых случаях поедается и воздух не заглатывается. Жевание деревянных предметов может быть как стереотипией, так и отражать нормальное стремление удовлетворить потребность в питании. Нельзя точно сказать, что лошадь проявляет стереотипию, если она жуёт древесину таким образом. В некоторых случаях обгрызание дерева немедленно прекращается при изменении диеты (допустим, при добавлении соли в рацион). Высококонцентрированные или гранулированные корма и нечастые приёмы пищи увеличивают риск развития такого стереотипного поведения^{21,22}. Неперевариваемые грубые корма могут играть существенную роль в питании - одичавшие лошади, а также упитанные пастбищные пони едят ветки деревьев и кустарников, даже когда трава у них находится в свободном доступе. Желание грызть деревянные предметы усиливается на холоде и при сырой погоде^{23,24}; это говорит о ценности поедания кустов зимой с целью выживания, когда не приходится выбирать.

Традиционные методы по предупреждению обгрызания левад включают ограничение доступа к таким поверхностям, покрытие их металлом или проволокой, обработку невкусными, неприятными веществами или использование намордника. Рекомендуется обеспечить животное большим количеством сена (или травы) и уменьшить концентраты в диете, а также обеспечить солью и минералами вволю [в Украине доступна гималайская соль, которую, как правило, подвешивают в деннике]. Увеличение нагрузки на тренировках тоже поможет снизить желание грызть свой денник²⁵.

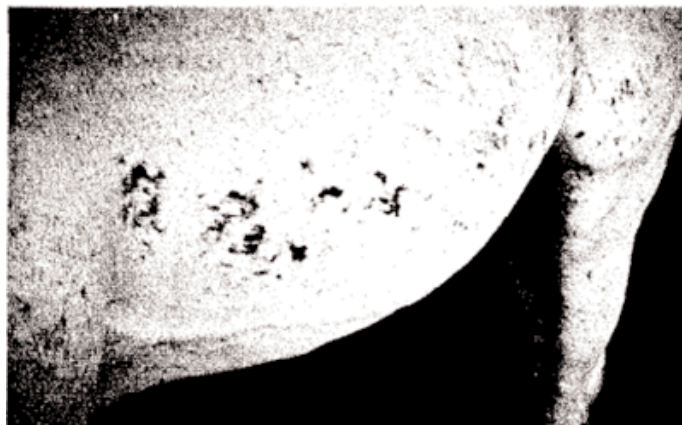


Рис. 2. Вред, нанесённый самоповреждением.



Рис. 3. Распределение времени самоповреждающего жеребца на основе 14-дневного последовательного наблюдения. Показано среднее время, потраченное на каждое действие на протяжении 12 часов (с 19:00 по 07:00).

Самоповреждение

Самоукусы являются серьёзной поведенческой проблемой, которая чаще встречается у жеребцов и зависит от породы и генетики. Самая распространённая форма включает укусы боков или (реже) груди, конечностей; может сопровождаться визгом и отбиванием задними ногами²⁶. Эти признаки похожи на симптомы колик, только без желания лечь, покачаться и депрессии. Не так часто формы самоповреждения включают удары по стенам или головой о предметы. Поведение может возникать как вытесняющая деятельность, вызванная страхом, стрессом или разочарованием. Некоторые жеребцы начинают себя так вести при переезде в конюшню, где рядом находится другой самец или при перемещении в изолированные места, где он может видеть-слышать кобыл, но контакт с ними запрещён. Рис.2 изображает, до чего может привести самоповреждение. Рис.3 иллюстрирует время, потраченное лошадьми на данное стереотипное действие по сравнению с другим поведением.

Изменение социальной среды, даже через путь проб и ошибок, может уменьшить самоукусы. Жеребец, который на-

нёс себе увечья в конюшне, может восстановиться во время пастбищного содержания с другими лошадьми, особенно с кобылами. Полезным может стать и компаньон в стойле (к примеру, осёл, коза или кролик), а также устранение других жеребцов из окружения. Любое изменение изначально волнительно, поэтому следует внести одно и переждать как минимум 2 недели адаптации, дабы оценить влияние на поведение лошади.

Для предотвращения укусов груди и боков обычно используется физическое ограничение в виде намордника или конного ошейника. Лошадь в таком приспособлении зачастую продолжает поворачиваться к своим бокам, нанося повреждения; а если надет ошейник, конь будет поворачиваться до упора, насколько это возможно, зарабатывая новые травмы. Ещё один минус заключается в том, что лошадь может ударить человека и повредить конюшню.

Кастрация обычно уменьшает, а иногда и устраняет самоповреждения. Кусачие себя мерины зачастую демонстрируют поведение, свойственное жеребцам. Некоторые из коней* наносят себе увечья только в присутствии кобылы. Антагонисты опиатов, используемые при лечении прикуски, уменьшили самокусы одного жеребца²⁷. Прогестин может снизить склонность к данному поведению, особенно у меринов. Стандартные дозировки следующие: альтреногест 0,02 мл/кг/день; мегестрола ацетат от 65 до 86 мг/500 кг лошади; прогестерон в масле 0,4 мг/кг/день. Результаты терапии прогестинами ещё не установлены. Как и андроген, многие лекарства становятся доступными; они могут быть полезными для контроля самоповреждения у жеребцов.

Другие оральные поведения

Такие действия ртом, как причмокивание губами, верчение языком и высовывание его, в основном, игнорируются владельцами, за исключением того, когда деятельность проявляется на соревнованиях или выставках. Опущенные нахрапники, тугие уздечки и свободные оголовья, заставляющие лошадь закусывать железо, используются для контроля болтающегося языка у посёдланных лошадей.

ЛОКОМОТОРНЫЕ СТЕРЕОТИПИИ

Кружение по деннику, медвежья качка и расхаживание

Большинство нормальных лошадей периодически кружатся в деннике или в маленьком загоне и ходят вдоль ворот левады, особенно во время кормления. Всё это вместе с расхаживанием считается стереотипным, если становится чрезмерным и такое поведение заменяет отдых и приёмы пищи. Кони со стереотипиями вытаптывают небольшой ров вдоль ограды или возле ворот. Некоторые же кружатся часами со скоростью несколько оборотов в минуту. Часть особей кружится в обоих направлениях, иногда образуя восьмёрку при смене траектории. У спортивных и скаковых лошадей это может сказаться на результатах соревнований из-за потери формы под воздействием стереотипии. Увеличение порции сена полезно, но не всегда эффективно для снижения частоты или тяжести заболевания.



Рис. 4. Лошадь, демонстрирующая стереотипный поворот в углу левады.

Медвежья качка - поведение, при котором конь остаётся неподвижным, но переносит вес с одной передней конечности на другую, покачивая головой из стороны в сторону (от 30 до 90 циклов в минуту). На начальном этапе ограничение лошади от естественных желаний (в частности, общения с другими лошадьми, еды или свободы) может стать причиной вредной привычки. У лошадей, испытывающих боль, медвежья качка временна. Привязывание кружащейся или шагающей лошади приводит к увеличению времени качки до 3 часов в день. Существуют доказательства того, что склонность к движению по кругу, раскачиванию и шаганию передаётся по наследству и, возможно, связана с выработкой эндорфинов^{9,20}. Некоторые владельцы сообщают, что лошади чаще кружат перед охотой или стартами. На рис. 5 показано распределение времени раскачивающейся кобылы; рис. 6 представляет собой для сравнения времяпрепровождение нормальной особи.

Методы корректировки включают усиленные занятия, исключение стресса и уменьшение концентратов. Игрушки в денниках, напротив, действуют только на молодых игривых лошадей. Размер стойла, судя по всему, не влияет на хождение по нему - лошадь, получившая доступ ко всей конюшне, продолжала кружиться в одном углу.

Круглосуточное видеонаблюдение за поведением пациента может помочь количественно и объективно оценить серьёзность проблемы и выбрать корректный метод исправления. С помощью такого метода определяется суточный характер стереотипии и усугубляющие факторы окружающей среды. Например, кружащиеся лошади останавливаются возле кормушки на каждом кругу, чтоб взять немного сена и немедленно продолжить своё занятие. Одну из таких лошадей посадили на полноценную грубую диету с измельчённым** сеном и разбросали по деннику. Конь останавливался возле каждого пучка (сена) и в конце концов кружение перешло в более медленную и расслабленную стадию, похожую на пастбищное шагание. Последующий видеоконтроль показал, что время, затрачиваемое на кружение по деннику, сократилось более, чем на 80%.

* - словом "конь" называется именно мерин.

** - ещё переводится как стружка сена или опилки сена.

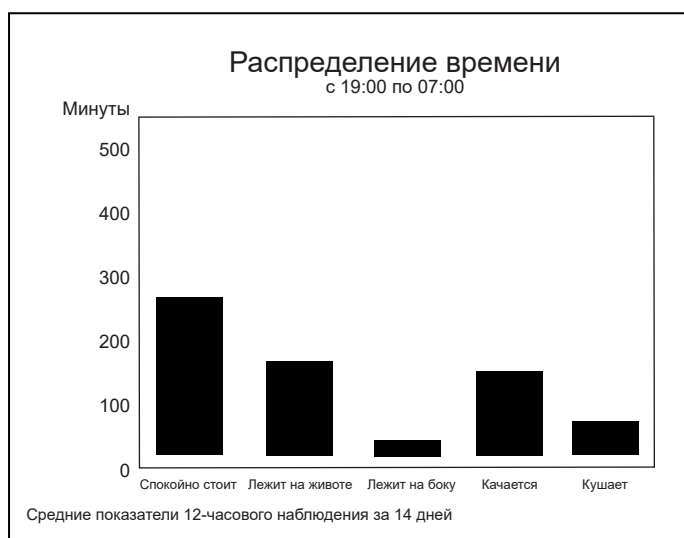


Рис. 5. Распределение времени кобылы с медвежьей походкой, основанное на 14-дневном последовательном наблюдении. Показано среднее время, потраченное на каждое действие на протяжении 12 часов (с 19:00 по 07:00).

Трициклические антидепрессанты, используемые для лечения обсессивно-компульсивного расстройства у людей, могут иметь терапевтическое значение при локомоторных стереотипиях лошадей. Предварительные результаты указывают на относительно длительные положительные эффекты лечения семи лошадей, демонстрирующих медвежью походку, кружение по деннику или хождение вдоль ворот левады.

ОТБИВАНИЕ ЗАДНИМИ КОНЕЧНОСТЯМИ

Проявление данной стереотипии включает в себя повторяющиеся удары по стенам (копытами или скакательными суставами) и бесцельное топание задней ногой по полу или воздуху.

Удары ногами опасны сотрясением костей, суставов и повреждениями стены денника. Стереотипия может быть формой самоощущения или просто вызывать удовлетворение от издаваемого звука. Данное поведение наряду с копаньем часто начинается во время кормления, когда животное подвергается воздействию различных слуховых, обонятельных и зрительных раздражителей. Поскольку в конечном итоге конь получает то, чего хотел (еду), он усваивает, что удары ногами или копанье вознаграждается вкусным сеном, и он постепенно может начать копать и брыкаться раньше времени кормления.

Один из способов погасить такое поведение - кормить лошадь чаще и сухим кормом только тогда, когда она воздерживается от ударов и копания. Пример такого режима: необходимо давать половину гарнца* в тех случаях, когда конь удерживается от лягания в течении 2 секунд. Постепенно планка повышается до 5, затем 10, а после и 30 секунд до подачи пищи. Обучение проходит быстрее, если лошадь одновременно обучают контркоманде (например, "встать"**) за вознаграждение в виде еды. В качестве альтернативы животное переводится на грубую диету без определённого времени кормления. Аналогичные непреднамеренно подкрепляемые вредные привычки включают удары по батману [коневозке] или по деннику у жеребцов, ожидающих случки. Отбивание

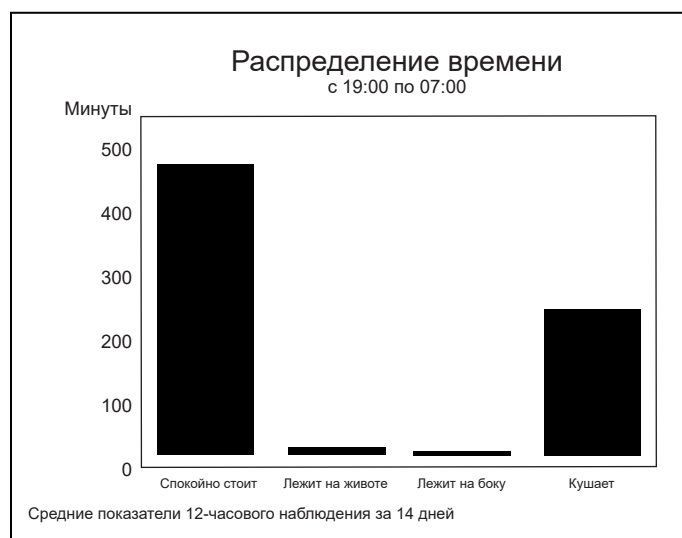


Рис. 6. Распределение времени нормальной кобылы, основанное на 14-дневном последовательном наблюдении. Показано среднее время, потраченное на каждое действие на протяжении 12 часов (с 19:00 по 07:00).

задними конечностями, которые не связаны с внешним подкреплением, устранить сложнее. Вспомогательные средства коррективы подразумевают под собой обеспечение большим временем выгула, игрушками, оббивка стен мягким материалом [резиной] и закрепление бандажа на пятку***. Препграда между стеной и животным в виде резины и бандажа снизит риск получения травмы.

КОПАНИЕ

Волочение ноги по земле или движения в воздухе относятся к нормальному поведению, которое переходит в стадии стереотипии в случае чрезмерности. Кони копают в самых разных ситуациях и с разными очевидными мотивами: в случае ограничения общения с сородичами, чтобы заставить жеребёнка подняться, в ожидании сена или зерна и во время его потребления, при сдерживании движения вперёд и при боли. Ограничивание свободы приводит к явному разочарованию и беспокойству. Находясь в стойле жеребец американской рысистой породы, который большую часть своей жизни провёл на пастбище, выкопал яму глубиной 1,5 м. Если пол бетонный, лошадь может перестать копать, так как в случае продолжения это приведёт к серьёзному стиранию копыт.

Некоторые особи роют во время потребления зерна или сена, не получая повреждений. При своём естественном поведении пасущаяся лошадь постоянно шагает и кусает [траву]. Если кормление происходит в постоянном месте (зерно в ведре, сено в рептухе), рытьё может быть намеренным движением пастбищной локомоторной последовательности. В случае, когда поведение заканчивается вместе с кормом, его нельзя считать стереотипией. Копание при ограничении движения схоже с рытьём, когда лошадь пытается оказаться на свободе. Такое поведение при болях демонстрирует разочарование из-за того, что конь не может таким образом ослабить боль или полностью от неё избавиться. У лошадей, страдающих коликами, такие движения часто являются прелюдией к качанию [уже не как медвежья походка, а как после купания, на спине]²⁸.

* - мерный ковш на конюшне.

** - не понимаю, почему именно эта команда, если лошадь и так в большинстве случаев и так стоит.

*** - тот же скакательный или пяточный сустав.

Стереотипное копание можно контролировать, заменив покрытие пола денника для предотвращения ям (решение - бетонный пол) или для избежания чрезмерной травматизации (решение - толстые резиновые коврики). Также полезным будет увеличение времени выгула.

ВЫВОДЫ

Кружение по деннику, медвежья качка, прикуска, копание, кивание головой и самоповреждения являются примерами пространственных конных стереотипий. Эти движения могут быть реакцией на изоляцию, ограничение двигательной активности или лишение возможности постоянно [и регулярно] питаться. Многие лошади подвержены изоляции и потребляют недостаточное количество грубого корма, но у них не развивается стереотипное поведение; скорее всего, существует генетическая предрасположенность к прогрессированию этих вредных привычек. Есть некоторые признаки, указывающие на то, что антагонисты опиатов прерывают прикуску и самоповреждения. Тот факт, что трициклические антидепрессанты снижают медвежью качку и хождение по деннику, наталкивает на мысли о том, что основные биохимические механизмы этих видов поведения напоминают компульсивное расстройство у человека. Самый лучший и экономичный способ лечения - устранение факторов окружающей среды, вызывающих стереотипное поведение.

Об авторах

Доктор Хоупт работает в Клинике поведения животных при Колледже ветеринарной медицины штата Нью-Йорк Корнельского университета, Итака, Нью-Йорк. Доктор МакДоннелл работает в Нью-Болтон Центре в Школе ветеринарной медицины Пенсильванского университета, Кеннет-сквер, Пенсильвания.

ИСТОЧНИКИ

Поданы в английском варианте, дабы их было проще найти. Большая часть статей платная или их достать можно лишь по требованию вашего университета

1. Kiley-Worthington M: Behavioural Problems of Farm Animals. Stocksfield, England, Oriel Press, 1977, p 134.
2. Goldberger E, Rapoport JL: Canine acral lick dermatitis: Response to the anti-obsessional drug clomipramine. JAAHA 27:179-182, 1991.
3. Luescher UA, McKeown DB, Halip J: Reviewing the causes of obsessive-compulsive disorders in horses. Vet Med 86: 527-530, 1991.
4. McDonnell SM: Spontaneous erection and masturbation in horses. Proc35th Annu ConvAAEP:567-580, 1989.
5. Wilcox S, Dusza K, Houpt K: The relationship between recumbent rest and masturbation in stallions. Equine Vet Sci 11(1):23-26, 1991.
6. McDonnell SM, Henry M, Bristol F: Spontaneous erection and masturbation in equids. J Reprod Fertil Suppl44:664-665, 1992.
7. Leuscher UA, McKeown DB, Halip J: Stereotypic or obsessive-compulsive disorders in dogs and cats. Vet Clin North Am SmaliAnim Pract21:401-413, 1991.
8. Mason GA: Stereotypies: A critical review. Anim Behav 41:1015-1037,1991.
9. Vecchiotti GG, Galanti U: Evidence of heredity of cribbing, weaving and stall walking. Livestock Prod Sci 14:91-95, 1987.
10. McBane S: Behavior Problems of Horses. North Promfret, VT, David and Charles, 1987, p 304.
11. Hosoda T: On the heritability of susceptibility to windsucking in horses. Jpn /Zootech Sci21:25, 1950.
12. Baker GJ, Kear-Colwell J: Aerophagia (windsucking) and aversion therapy in the horse. ProcAA@20:127-130, 1974.
13. Firth EC: Bilateral ventral accessory neurectomy in windsucking horses. Vet Ret 106:30-32, 1980.
14. Forssell G: The new surgical treatment against crib-biting. Vet J82:538-548, 1926.
15. Greet TRC: Windsucking treated by myectomy and neurectomy. Equine Vet/ 14:299-301, 1982.
16. Hamm D: A new surgical procedure to control crib-biting. Proc23rdAnnu MeetAAEI?301-302,1977.
17. Katlander S, Mansson J, Tufvesson G: Buccostomy as a method of treatment for aerophagia (windsucking) in the horse. Nord VetMed 17:455-458, 1965.
18. Owen RR, McKeating FJ, Jagger DW: Neurectomy in windsucking horses. Vet Ret 106:134-135, 1980.
19. Turner AS, White N, Ismay J: Modified Forssell's operation for crib biting in the horse. JAVMA 184:309-312, 1984.
20. Dodman NH, Shuster L, Court MH, Dixon R: Investigation into the use of narcotic antagonists in the treatment of a stereotypic behavior pattern (crib-biting) in the horse. Am J VetRes48:311-319, 1987.
21. Willard JG, Willard JC, Wolfram SA, Baker JP: Effect of diet on cecal pH and feeding behavior of horses. JAnim Sci 45:87-93, 1977.
22. Houpt KA, Perry PJ, Hintz HF, Houpt TU: Effect of meal frequency on fluid balance and behavior of ponies. Physiol Behav42:40-407, 1988.
23. Jackson SA, Rich UA, Ralston SL: Feeding behavior and feed efficiency in groups of horses as a function of feeding frequency and use of alfalfa hay cubes. J Anim Sci 59(Suppl1):152-153, 1984.
24. Salter UE, Hudson RJ: Feeding ecology of feral horses in western Alberta. JRangeManag32:221-225, 1979.
25. Krzak WE, Gonyou HW, Lawrence LM: Wood chewing by stabled horses: Diurnal pattern and effects of exercise. /AnimSci69:1053-1058, 1991.
26. Dodman NH, Shuster L, Court MH, Patel J: Use of a narcotic antagonist (nalmeфene) to suppress self-mutilative behavior in a stallion. JAVMA 192:1585-1587, 1988.
27. Murray MJ, Crowell-Davis S: Psychogenic colic in a horse. JAVMA 186:381-383,1985.
28. Odberg FO: An interpretation of pawing by the horse (Equus cabahs Linnaeus), displacement activity and original functions. Sauergetier Mitteil21: 1-12, 1973.