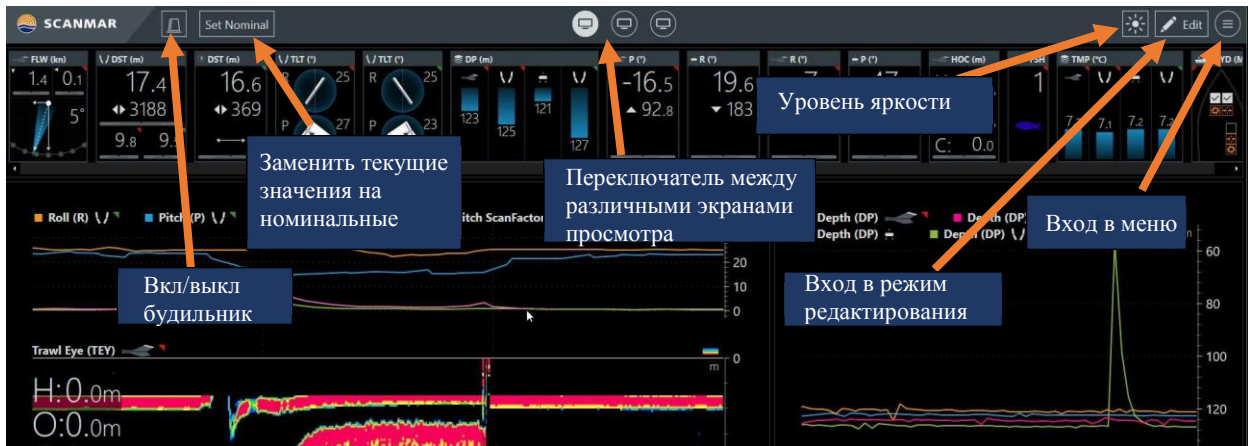


Краткое руководство CCWin



Вкл/выкл будильник

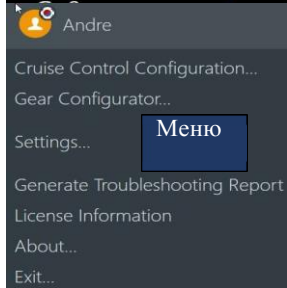
Заменить текущие значения на номинальные

Переключатель между различными экранами просмотра

Уровень яркости

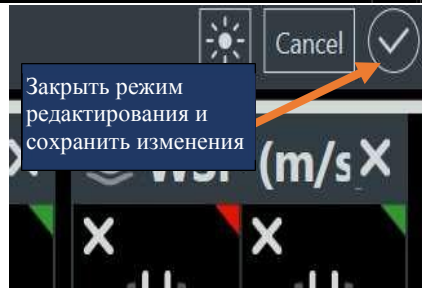
Вход в меню

Вход в режим редактирования

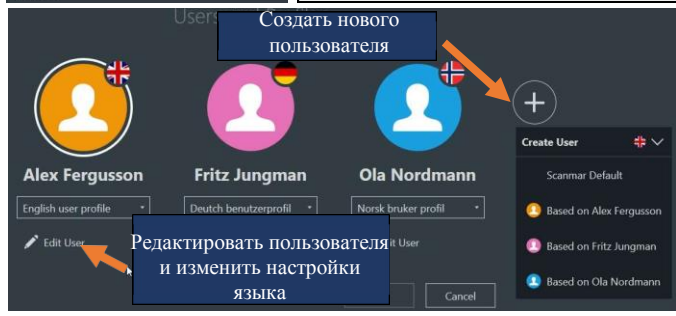


Меню

* В меню вы можете изменить настройки, открыть Конфигуратор оборудования и проверить лицензионную информацию.
* Режим редактирования используется для настройки панелей, добавляя Экранные просмотры или добавляя сенсоры



Закреть режим редактирования и сохранить изменения



Создать нового пользователя

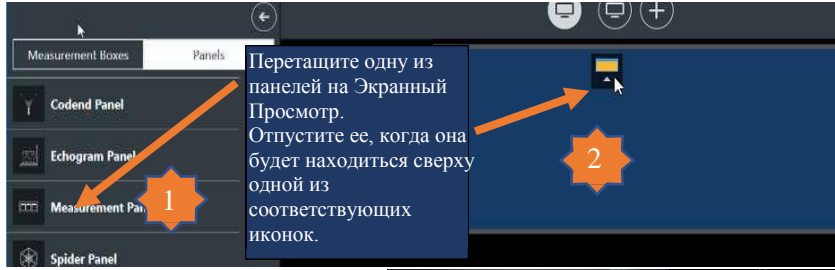
Редактировать пользователя и изменить настройки языка

*Для редактирования или создания нового пользователя, войдите в Меню и откройте подменю Пользователи и Профили

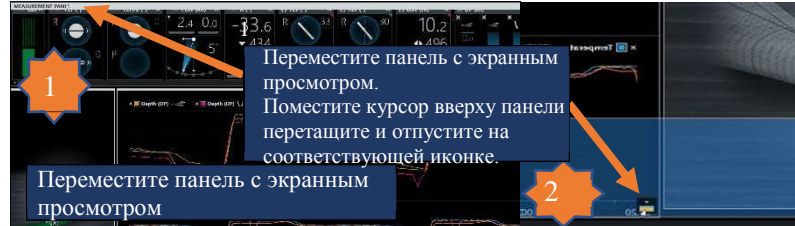
* Когда вы создаете нового пользователя, вы можете основывать его на созданном ранее профиле или использовать настройки Scanmar по умолчанию.



Вставка новых панелей (вход в режим редактирования)

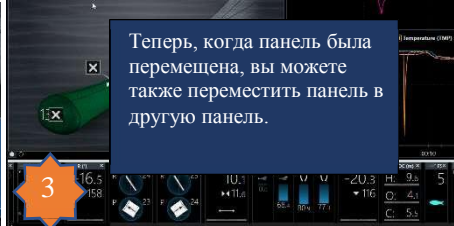


Перетащите одну из панелей на Экранный Просмотр. Отпустите ее, когда она будет находиться сверху одной из соответствующих иконок.

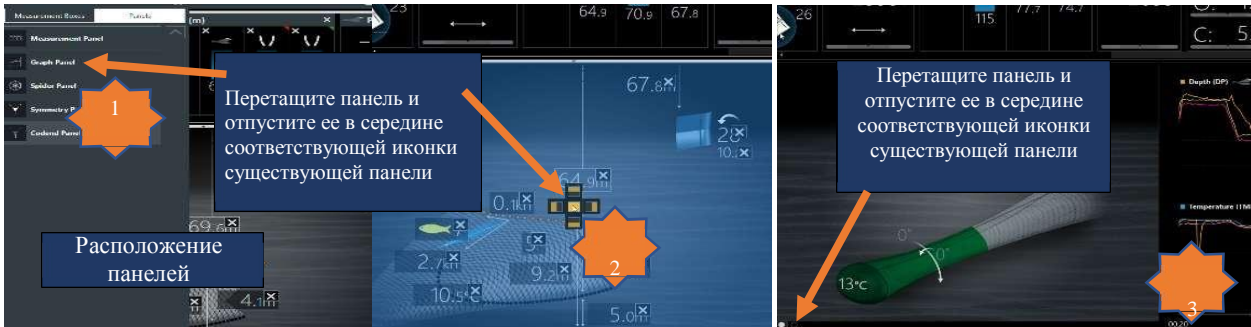


1. Переместите панель с экраным просмотром. Поместите курсор сверху панели перетащите и отпустите на соответствующей иконке.

2. Переместите панель с экраным просмотром



3. Теперь, когда панель была перемещена, вы можете также переместить панель в другую панель.

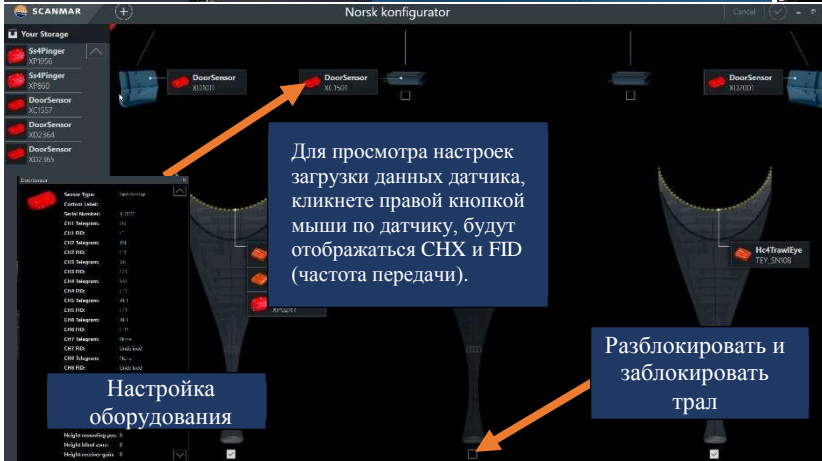


1
Перетащите панель и отпустите ее в середине соответствующей иконки существующей панели

Расположение панелей

Перетащите панель и отпустите ее в середине соответствующей иконки существующей панели

3



Для просмотра настроек загрузки данных датчика, кликните правой кнопкой мыши по датчику, будут отображаться CHX и FID (частота передачи).

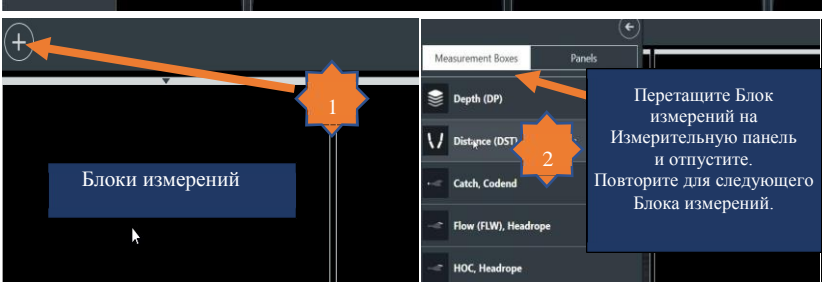
Настройка оборудования

Разблокировать и заблокировать трал

- Настройщик оборудования может быть использован для разблокирования желаемого количества тралов.
- Когда вы используете SCU для подключения к датчику SS4. Датчик и соответствующие ему сформированные данные появятся в Настройщике оборудования под названием «Ваш архив».



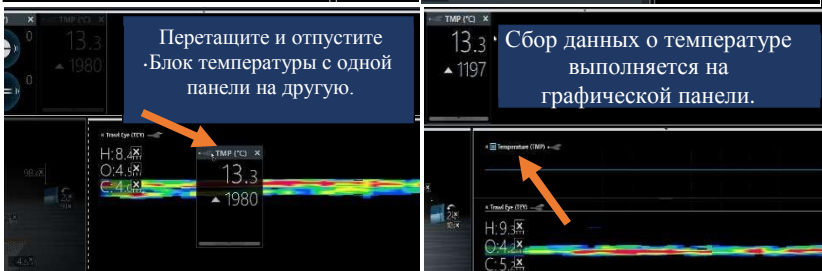
- Перетащите один из датчиков из «Вашего архива» в область настройки трала, где вы сможете отпустить его над соответствующей позицией для установки.
- Используя значок плюс в левом верхнем углу, можно установить и настроить датчики HC4.



1
Блоки измерений

2
Перетащите Блок измерений на Измерительную панель и отпустите. Повторите для следующего Блока измерений.

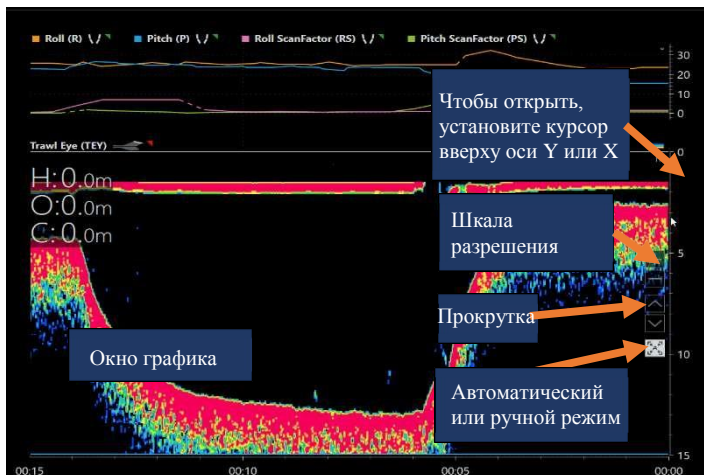
- Войдите в режим редактирования.
- Кликнув правой кнопкой мыши по Панели измерений, вы сможете выбрать все доступные для использования Измерительные блоки.
- Вы можете перетащить Измерительный блок на Измерительную панель.



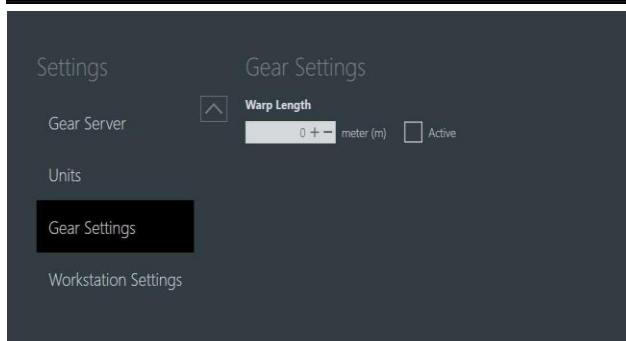
Перетащите и отпустите Блок температуры с одной панели на другую.

Сбор данных о температуре выполняется на графической панели.

- Передвигайте Измерительный блок с одной панели на другую.
- Когда измерительный блок перемещен на графическую панель, доступные с помощью блока измерений данные будут добавлены на графическую панель в виде трассировочного графика.



- Панель графиков можно настроить, используя кнопки Шкала разрешения и Прокрутка. Это касается и оси X, и оси Y.
- Чтобы перезагрузить Окно графика, используйте автоматический или ручной режим.
- Можно настроить отображение Истинного движения для получения относительного изображения трала, в соответствии с видом снизу, в Окне графика.



- Истинное движение

Cruise Control Configuration

Type	Position	Allowed Deviation	Unit	Cruise Control Enabled
Distance (DST)	Door - Door	9 + -	<input checked="" type="radio"/> meter (m) <input type="radio"/> percent (%)	<input checked="" type="checkbox"/>
Distance (DST)	Door - Clump	9 + -	<input checked="" type="radio"/> meter (m) <input type="radio"/> percent (%)	<input checked="" type="checkbox"/>

OK Cancel

Set Nominal

DST (m) 14.4 0.0

DST (m) 14.4 0.0

10.8

- Кликнув правой кнопкой мыши по измерительному блоку, вы найдете Настройки круиз контроля, где вы можете подключить круиз контроль для каждого измерительного блока.
- В Настройках круиз контроля вы можете установить допустимый предел значений для оповещения.
- Используйте кнопку «Установить номинальные значения» для того, чтобы установить текущие значения как номинальные.
- После активации системы оповещений, содержимое Измерительного блока будет окрашено красным, когда значения выйдут за пределы Допустимых отклонений.

Данные за пределами круиз контроля. Красная точка.

Данные в пределах круиз контроля.

Кликнув правой кнопкой мыши по Панели паутиной диаграммы, вы откроете Настройки Круиз Контроля для паутиной диаграммы.

Паутинная диаграмма

- Чтобы добавить измерения на Панель паутиной диаграммы, войдите в Режим редактирования, затем кликните правой кнопкой мыши по панели и нажмите «Добавить измерения».
- Чтобы убрать измерения, войдите в Режим редактирования и кликните по X перед каждым измерением.

Type	Position	Allowed Deviation	Unit
Distance (DST)	Door - Door	5 +-	meter (m)
Distance (DST)	Door - Clump	3 +-	meter (m)
Distance (DST)			

Add Measurements...
Cruise Control Configuration...
Remove Panel

Add Measurements...
Cruise Control Configuration...
Remove Panel